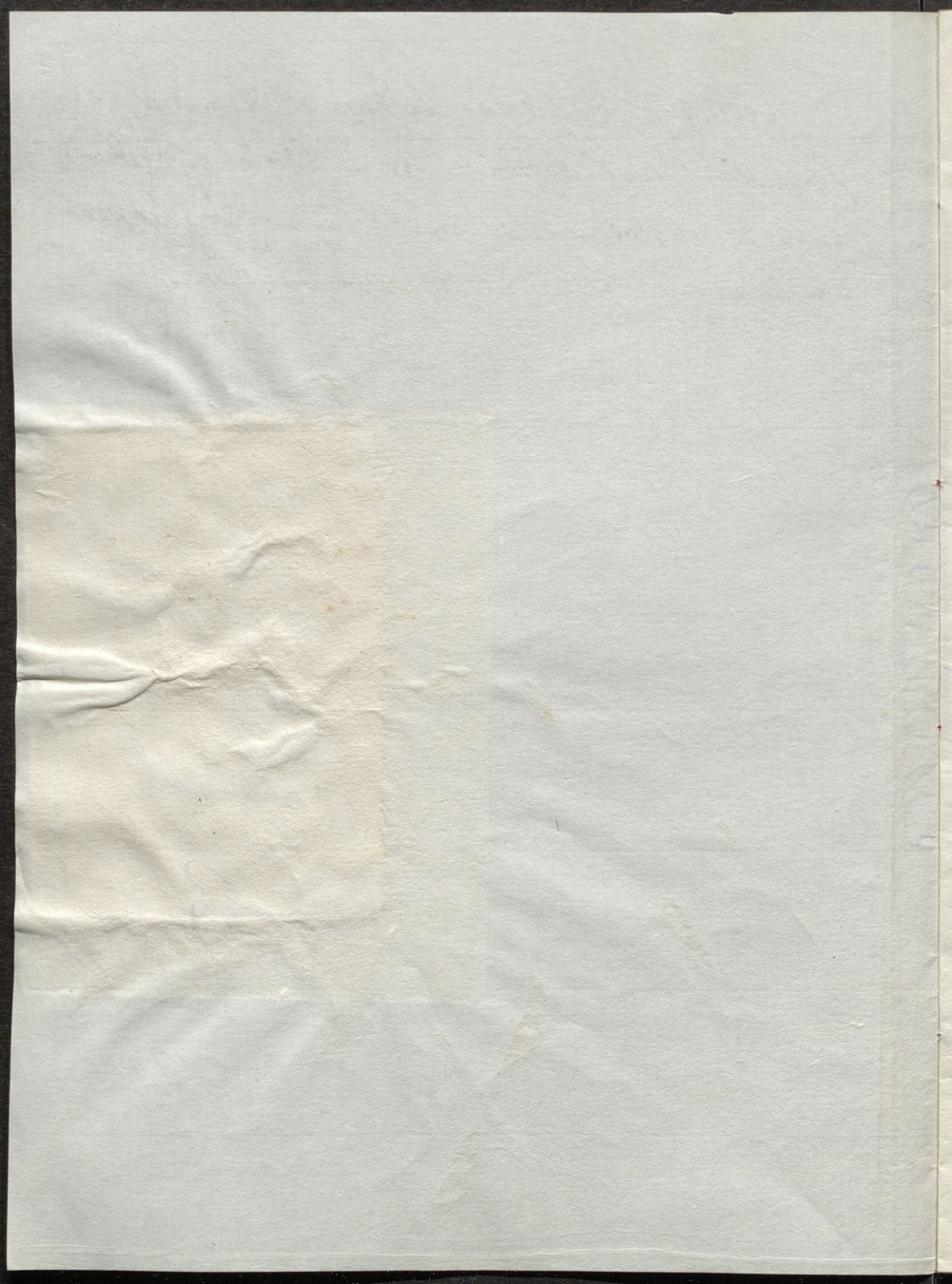


Traduccion de la toma de la plaza de Mequinena  
por el Genl. Suchet, sacada de la pagina 256 del 4º cuaderno  
del año 20 del periodico de las ciencias militares dado a luz por  
una reunion de Oficiales de la Alemania meridional  
en Stuttgart



DEPÓSITO DE LA GUERRA  
ARCHIVO DE PLANOS

ESTANTE \_\_\_\_\_ TABLA \_\_\_\_\_  
CARTERA \_\_\_\_\_ SECCIÓN \_\_\_\_\_



## Toma de Mequinena

Despues que el Genl. Suchet tomo á Lerida, su mayor anhelo fue la conquista de Mequinena, plaza pequeña pero no obstante muy fuerte, muy inmediata á la frontera de Aragon, apenas siete leguas y media de la mencionada plaza de Lerida, situada sobre un alto y escarpado peñon de 100 toezas de alto, á la confluencia de los rios Ebro, Segre, y Cinca, en medio de un dilatado é inhabitable territorio, que con razon puede ser tenido por inaccesible por las tres quantas partes de su circuito. El unico punto por donde podia ser atacada es de la parte de occidente, donde se halla la sobre una mesa de 100 á 150 toezas de ancho, uno de los contrafuertes de Montenegro; pero el mas fuerte consistia en una grande torre, delante la qual habia una linea de obras de fortificacion, cuyos fosos y caminos cubiertos con palisadas son cortados en la peña. La misma ciudad atrincherada y basada sobre la orilla izquierda del Ebro, teniendo la suficiente guarnicion aumentaba aun la dificultad de esta situacion.

Empesado el cerco en la noche del 20 por cinco batallones de la division Masnier, fue concluido el 25 por haberse presentado á la

a la vista en la orilla derecha del Ebro el Genl. Montmarés, a  
pesar del vivo fuego de la artilleria enemiga y de tres salidas que  
cada vez fueron rechazadas con tison. Se contexta al 1.º no fue  
posible, hasta que se hubiese abierto un camino p.ª la artilleria.  
Esta conducida por el Coronel Hago con mucha habilidad hasta el  
Ebro por medio de las montañas que cerraban las avenidas p.ª la  
plaza, fue concluida el 1.º de Junio por el zelo de mas de dos mil  
hombres. Despues de haber rechazado las avanzadas enemigas, en la  
noche del 2 al 3 se abrieron las trincheras a 100 toeras del horna-  
beque. No obstante de dia parecieron no bastante cubiertas algunas  
partes de las paralelas y de la línea de comunicacion, y fue forzoso  
abrir minas, p.ª cabar la peña con auxilio de los petardos, en cuyo  
trabajo el fuego enemigo de mitralla mató e'ixio a 60 hombres. La  
noche se siguió los trabajos con la mas grande actividad, se concluyó  
las paralelas y las baterias fueron emporadas en un terreno extra-  
ordinariamte duro a 100 toeras del glacis.

Penetrado de la posibilidad de atacar la Ciudad por el Camino de  
Zaragoza, se encargó en la noche del 4 al 5.º al 2.º batallon del 1.º  
Regim.º del Vistala la toma de una torre cuadrada defendida por  
dos piezas de à diez. Apesar de las enormes piedras q.º desde arriba  
hacian rodar sobre la columna de estos valientes, esta fca' luego

cercada siguiendo el Ibro y sobre un peñasco declive entre la antes men-  
cionada grande torre y el redacto, el enemigo arrollado, forzado à  
huir, la muralla escalada y la ciudad tomada. Donde se halló 8 Ca-  
ñones, 400 fusiles, 15 barriles de pólvora y onze barcas grandes. En  
vano destruyeron los Españoles la ciudad con su propio fuego; los  
Sitadores se hicieron fuertes en ella y en la noche del 5 al 6 se  
hicieron nuevos ramales de trincheras à la distancia de 50 toesas  
del glacis. Asi como Suchet hubo llegado visitó inmediatamente la  
Ciudad y las trincheras y resolvió, como el tenía el cerco por muy  
completo de modo q.<sup>e</sup> no le podía escapar nada, el ataque p.<sup>a</sup> el dia  
siguiente. Pero el enemigo se anticipó emperando à las cuatras de  
la mañana un fuego vivo y general de artilleria, el que no pudieron  
contestar las tres baterias francesas q.<sup>e</sup> se habia armado durante  
la noche con 16 morteros 2 obuses. 2 cañones de à 16. y 6 de à 24.  
Sino una hora despues, sin poder no obstante impedir que tres  
piéras de la bateria N.<sup>o</sup> 3 fuesen inutilizadas. Sin embargo la  
habilidad de los Oficiales franceses de Artilleria, la expedicion de los  
artilleros y particularm.<sup>te</sup> su extrema <sup>do</sup> valor lograron presto tan  
decididas ventajas que ya à las nueve una gran parte de los para-  
petos fueron enteram.<sup>te</sup> destruidos, quatro troneras inutilizadas,

y el fuego de la plaza casi enteram<sup>te</sup>. obligado a callar. El enemigo  
a la verdad probó durante una hora de ocultar por un vivo fuego  
de Mosquetaria, la caída de su artillería, y de volver a restablecer  
las baterías dañadas. Pero las bombas lanzadas con una fuerza  
devastadora en la torre grande, como el fuego de Cañon no menos  
eficaz contra las obras exteriores excitaron un tal terror, q<sup>º</sup>  
a las diez se había ya enarbolado la bandera blanca. Suchet  
exigia la rendición a discreción p<sup>º</sup> castigar la arrogancia con  
la que se había recibido después de la toma del fuerte Gorda en  
Senda, a uno de sus Ayudantes, sin dejarle hablar. Volam<sup>te</sup>  
después q<sup>º</sup> el había entrado en la Ciudadela con dos Comp<sup>º</sup> de  
granad<sup>º</sup> concedió una capitulación, en consideración al Sobana  
dor y a los heroicos esfuerzos de la artillería, en virtud de la qual  
la guarnición compuesta de 78 oficiales 1322 hombres de tropa  
fue conducida prisionera de guerra a Francia. Entre el núme  
ro de los prisioneros se hallaba también el Regim<sup>to</sup> de Tirad<sup>º</sup>  
del Gen<sup>l</sup> inglés Doyle, comisario en Aragón, quien p<sup>º</sup> prueba  
de la parte q<sup>º</sup> tomaban los Ingleses al interés del Levantamiento  
en esta provincia había formado este en ~~ca~~ 1808. a sus expensas  
con consenti<sup>to</sup> de la Junta y le había vestido y armado a la Inglesa;

aunque se componia casi todo junto de aragoneses y navarros. Quanto mas se habia distinguido la artilleria enemiga, la q.<sup>e</sup> habia tirado diez mil cañonazos durante 19 dias, desto mas se desonoro e invisibilizo lo demas de la guarnicion. Pues q.<sup>e</sup> esta fue la que quando la artilleria francesa describo las murallas, no obedeciendo mas ninguna orden cobardam.<sup>te</sup> enarbolaron la bandera blanca, sin reflexionar, q.<sup>e</sup> la plaza en una posicion tan ventajosa se llama con muchisima razon la llave del Ebro, y ademas q.<sup>e</sup> defendida con 175 bocas de <sup>cañones</sup> fuego y en posesion aun de ~~cuarenta~~ <sup>cuarenta</sup> ~~cuatro~~ <sup>cuatro</sup> ~~cientos~~ <sup>cientos</sup> mil ~~franceses~~ ingleses, quinientos quintales de polvora y viveres p.<sup>a</sup> dos mil hombres p.<sup>a</sup> tres meses, estaba capaz de aguantar una defensa mucho mas larga y vigorosa.

---

*[Faint, illegible handwriting, likely bleed-through from the reverse side of the page. The text is mirrored and difficult to decipher.]*