

LA BATALLA DEL MAR DEL CORAL Y SU INFLUENCIA EN LA DE MIDWAY

Introducción



STE trabajo es una síntesis del pensamiento estratégico japonés que, ofuscado por los grandes éxitos obtenidos a partir del ataque de sus aviones embarcados a Pearl Harbor y la ocupación de todos los objetivos fijados en su plan inicial de guerra, estimó que sus Fuerzas Armadas eran invencibles.

El Ejército y la Armada diferían sobre cuál debería ser la nueva estrategia bélica para consolidar sus triunfos. El primero abogaba por avanzar hacia el sur en Nueva Guinea y las Salomón, ocupar Port Moresby y amenazar a Australia. La Armada sostenía que era mejor crear una situación que forzara a la flota enemiga a entablar una batalla decisiva antes de que el poder industrial de Estados Unidos, muy superior al japonés, la hiciera imbatible.

El método es exponer, en primer lugar, la situación del proceso de la política de seguridad de Japón mediante el análisis de los pensamientos estratégicos de la Armada y Ejército y el problema que plantearon al Cuartel General Imperial sus diferentes puntos de vista; exponer a continuación el dispositivo naval para apoyar al Ejército, a cuya estrategia asignó el Cuartel General Imperial prioridad sobre la de la Armada. Se expondrá también, a grandes rasgos, la ejecución de la operación de desembarco en Port Moresby; en segundo lugar, se explicará la situación del proceso de la política de seguridad norteamericana, su reacción al descubrir los planes enemigos, el dispositivo naval para impedir que tuvieran éxito y la ejecución, a grandes rasgos, de sus acciones para lograrlo; en tercer lugar, analizar los esquemas de reconocimiento aéreo establecidos por los contendientes para avistar a enemigo y, finalmente analizar el ataque norteamericano del 7 de mayo contra la Fuerza de Apoyo (FA) del contraalmirante Goto y los ataques del 8 de mayo del Grupo Operativo (GO) 17.5 contra la fuerza de ataque de portaaviones del vicealmirante Takagi y el de los aviones embarcados japoneses a la GO 17.5 en que hundieron al *Lexington* y averiaron al *Yorktown*.

Se han elaborado dos cuadros de acontecimientos principales y un gráfico del teatro de operaciones.

El trabajo finalizará con unas conclusiones centradas en las causas que ocasionaron los resultados obtenidos en la primera batalla naval en la que combatieron sólo portaaviones y aviones embarcados sin encuentros directos de otras unidades navales.

Proceso de la política de seguridad de Japón

La ofensiva había alcanzado, o estaba a punto de hacerlo, los objetivos del plan inicial de guerra y las Fuerzas Armadas aliadas, derrotadas en Filipinas, Borneo, Malasia, Birmania y las Indias Orientales holandesas se habían replegado hacia Australia donde se reorganizaban con material norteamericano.

El mando naval norteamericano estaba estableciendo bases navales y aéreas para defender sus líneas de abastecimientos hacia Australia y, en consecuencia, reforzaba su poder naval desplegado en el Pacífico.

Las estimaciones de Inteligencia indicaban que el general MacArthur planeaba utilizar Australia como base de partida para reconquistar los territorios perdidos por los aliados desde el comienzo de la guerra.

El Cuartel General Imperial y los Estados Mayores del Ejército y la Armada escogían nuevos objetivos para proteger mejor los ya alcanzados con el éxito de su plan inicial de guerra y elaboraban planes para conseguirlos.

Pensamiento estratégico de la Armada

Los objetivos alcanzados y las defensas establecidas no satisfacían plenamente al almirante Yamamoto y a su Estado Mayor. Sus reflexiones y análisis se centraban en lo siguiente:

1. Los servicios de Inteligencia habían informado que el poder bélico del enemigo desplegado en el océano Pacífico aumentaba continuamente y el de Inteligencia Naval informaba de crecientes actividades de portaaviones norteamericanos en el Pacífico meridional.

2. La batalla naval decisiva entre su poder naval y el de Estados Unidos no se había entablado después de cuatro meses de guerra.

3. Su capacidad industrial era muy inferior a la de los Estados Unidos y, en consecuencia, las fuerzas navales norteamericanas podrían reponer sus pérdidas de Pearl Harbor, aumentar en cantidad y mejorar su calidad hasta superar a las suyas, y ello sucedería inevitablemente, incluso si toda la capacidad industrial japonesa fuera asignada al incremento del poder naval, lo que se estimaba imposible.

4. Era necesario un encuentro decisivo antes de que el superior poder naval enemigo fuera una realidad en el océano Pacífico.

5. El ataque aéreo del 18 de abril confirmó sus estimaciones de un resurgimiento del poder naval norteamericano y hacía más urgente un encuentro decisivo para destruirlo.

El resultado de sus reflexiones y análisis fue elaborar un plan tendente a aumentar las probabilidades de un encuentro resolutivo. Su objetivo fue ocupar la isla de Midway en coordinación con una acción de diversión en las islas

Aleutianas; la finalidad del plan era provocar una reacción de la flota enemiga que produjera una batalla decisiva antes de que fuera demasiado poderosa.

Pensamiento estratégico del Ejército

La estrategia bélica es un proceso interpretado, en muchos casos, de manera distinta por cada uno de los componentes de unas Fuerzas Armadas. El Cuartel General Imperial decidió, a instancia del Ejército, ocupar Port Moresby mediante un desembarco en la bahía de Milne después del establecimiento de una base de hidroaviones en la isla de Tulagi. Las acciones para alcanzar estos objetivos fueron denominadas Operación MO.

Los argumentos aducidos por el Ejército para la ejecución de la Operación MO fueron, entre otros, los siguientes:

1. La ocupación de este puerto en el mar del Coral se estimó importante para utilizarlo como base de apoyo en operaciones contra Nueva Caledonia, que una vez ocupada sería la base de apoyo de acciones contra Samoa, las Fiji y las líneas marítimas de abastecimiento vitales entre Estados Unidos y Australia.
2. Los montes Owen Stanley eran un gran obstáculo para avanzar por tierra hasta las costas meridionales de Nueva Guinea.
3. Las tropas de Lae y Salamua tenían dificultades debido a los ataques de los aviones enemigos basados en Port Moresby, y su ocupación aumentaría la seguridad de tales tropas.

Situación planteada en el Cuartel General Imperial

Los desacuerdos dentro de la Armada y entre ésta y el Ejército sobre cuál debería ser la nueva estrategia bélica era frecuentes:

- El Ejército planeó ocupar Port Moresby mediante un desembarco y necesitaba la cooperación de la Armada.
- La Armada planeó ocupar la isla de Midway y dos islas de las Aleutianas para aprovechar la reacción de la flota norteamericana, provocar una batalla decisiva y destruirla antes de que fuera demasiado poderosa.

El mando del Ejército argumentó que las fuerzas enemigas de Port Moresby, apoyadas desde Australia, eran muy dignas de tenerse en cuenta en la nueva estrategia que se elaborase, y que la Operación MO tenía prioridad de ejecución sobre la de la Armada.

El Ejército había avanzado, hasta la fecha, con cobertura de aviones suyos o de la Armada basados en tierra, y escogido sus objetivos ajustándose al criterio de que para avanzar era condición *sine qua non* obtener previamente

bases para establecer la adecuada cobertura aérea con aviones basados en tierra. Sus mandos percibieron que las características del archipiélago de las Salomón posibilitaban establecer bases que proporcionarían cobertura aérea tanto a sus avances hacia el sur como para oponerse a los del enemigo hacia el norte. Asumieron que el enemigo seguiría su mismo criterio de avanzar sólo bajo cobertura aérea de aviones basados en tierra y planeaba hacerlo hasta la base principal japonesa de Rabaul, en Nueva Bretaña.

El mando japonés decidió resolver la situación planteada por las características de las Salomón, ocupando sus islas más meridionales, las Ocean y las Nauru. Estimó que estas islas le proporcionarían suficientes bases para impedir las ofensivas enemigas contra los territorios conquistados y para atacar el tráfico marítimo aliado de Estados Unidos con Australia.

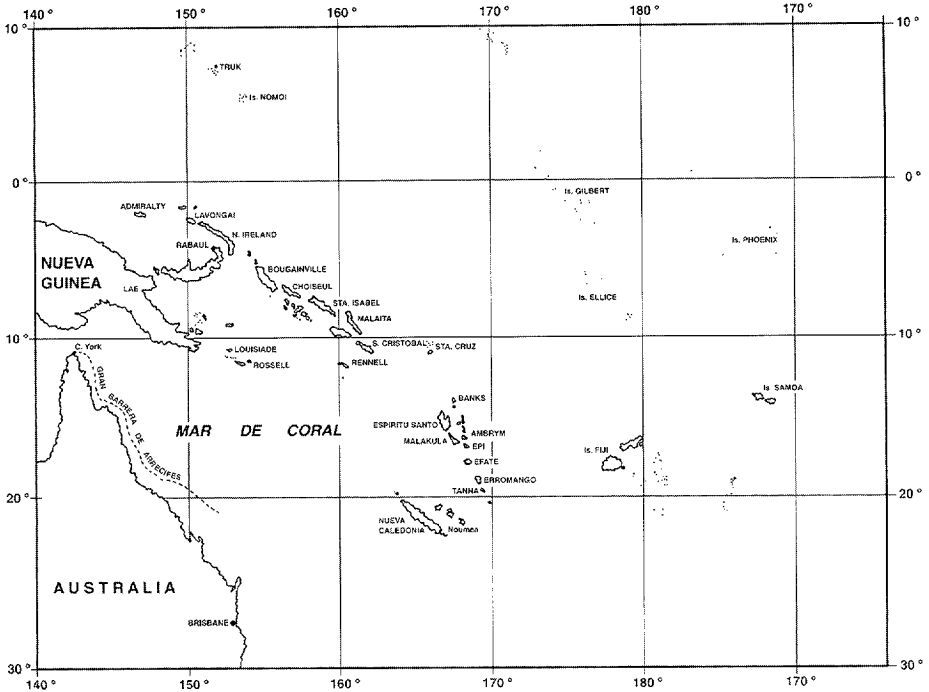
La elevada moral de las Fuerzas Armadas y su convencimiento de que eran invencibles posibilitó la concepción y elaboración de nuevos planes, cuyo objetivo era ocupar territorios más allá de lo previsto en el plan inicial de guerra. El mando japonés olvidó, en su ofuscación, que forzaban la ejecución de operaciones más allá de la cobertura de sus aviones basados en tierra y el principio de que toda acción ofensiva es más difícil que tenga éxito cuanto más lejos se ejecute de sus bases de apoyo. Cuanto más lejos tuvieran que operar de sus bases de apoyo (Rabaul, Kavieng, Salomón septentrionales y Nueva Guinea) menor sería su capacidad de combate, más difícil su apoyo logístico y mayor la capacidad de combate del enemigo y de su apoyo logístico.

El mando del Ejército pidió fuerzas navales para apoyar su ofensiva contra Port Moresby cuando la Armada trataba de reunir su máxima capacidad de combate para asignarla a ejecutar su Operación MI/AL (ocupación de la isla de Midway y diversión en las Aleutianas).

El almirante Yamamoto estimó que el escenario de la Operación MO (gráfico 1) era inadecuado para alcanzar su principal objetivo de entablar una batalla decisiva y lo pospuso hasta después de finalizada tal operación; tuvo que aceptar, sin embargo, el riesgo de asignar importantes fuerzas navales para poder desarrollar la estrategia del Ejército, convertida en estrategia prioritaria por decisión del Cuartel General Imperial. Se había planeado utilizar estas fuerzas en su estrategia naval al convertirse, en su momento, en estrategia bélica. Además, es muy probable que su única opción fuera asignar fuerzas navales para desarrollar la Operación MO.

El Cuartel General Naval estimó, por su parte, que la flota enemiga reaccionaría ante la Operación MO y sería posible tenderle una trampa para destruirla o disminuir su capacidad de combate para la batalla decisiva, prevista durante la Operación MI/AL.

El almirante Yamamoto, ansioso de que su estrategia naval fuera aceptada como estrategia bélica, y estimando que la Operación MO era fácil, accedió, sin poner muchas dificultades, a la petición de apoyo de fuerzas navales hecha por el Ejército para su Operación MO.



La Armada japonesa no tuvo en cuenta en sus análisis los factores siguientes:

1. La sorpresa, que siempre les había sido propicia, sería muy difícil de lograr.
2. La experiencia bélica de las fuerzas enemigas era mucho mayor.
3. Las fuerzas navales norteamericanas habían elaborado, forzadas por la pérdida de sus acorazados en Pearl Harbor, una estrategia centrada en el empleo de sus portaaviones.

Dispositivo naval de la Operación MO

La Armada asignó las fuerzas navales siguientes, organizadas como se indica a continuación:

1. Fuerza de ataque de portaaviones (FAP) (vicealmirante Takeo Takagi): esta fuerza tenía la misión de anticiparse a la esperada reacción de la flota norteamericana y estaba formada por dos portaaviones pesados (*Zuikaku* y *Shokaku*), dos cruceros pesados (*Myoko* y *Haguro*), una cortina de cuatro destructores para protección de los portaaviones (*Ariake*, *Yugure*, *Shigure* y *Shiratsuyu*) y otra de protección de los cruceros (*Ushio* y *Akebone*).

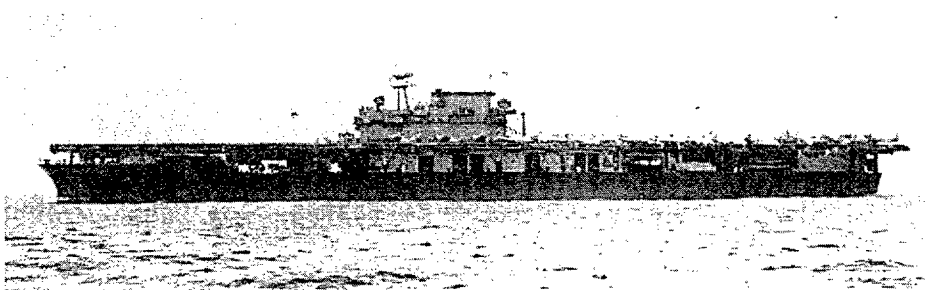
2. Fuerza de desembarco de Port Moresby (FDPM) (contraalmirante Koso Abe): esta fuerza tenía la misión de desembarcar tropas al este de Port Moresby y estaba formada por un minador (*Tsugaru*), 12 buques de transporte con tropas del Ejército y de la fuerza naval especial de desembarco, y embarcaciones auxiliares.

3. Fuerza de ataque de Port Moresby (FAPM) (contraalmirante Kajioaka): su misión era escoltar y apoyar a la FDPM y estaba constituida por un crucero ligero (*Yubari*), cinco destructores (*Oite*, *Asanagi*, *Mutsuki*, *Yaci* y *Mochizuki*), un patrullero y embarcaciones auxiliares.

4. Fuerza de cobertura (FC) (contraalmirante Marumo): su misión era dar cobertura naval y aérea a la FDPM y estaba formada por dos cruceros ligeros (*Tenryu* y *Taisuta*), un buque nodriza de hidroaviones (*Kamikawa Maru*) y tres cañoneros.

5. Fuerza de Apoyo (FA) (contraalmirante Aritomo Goto, que ostentaba el mando táctico de la Operación MO): su misión era prestar apoyo a las operaciones de desembarco en Tulagi y en Port Moresby. Estaba constituida por un portaaviones ligero (*Shoho*) y un destructor (*Sazanami*), asignados como fuerza de apoyo cercano del desembarco de Port Moresby, y cuatro cruceros pesados (*Aoba*, *Kako*, *Kinugasa* y *Kikuzuki*) que integraban la fuerza de apoyo lejano común para los desembarcos en Tulagi y Port Moresby.

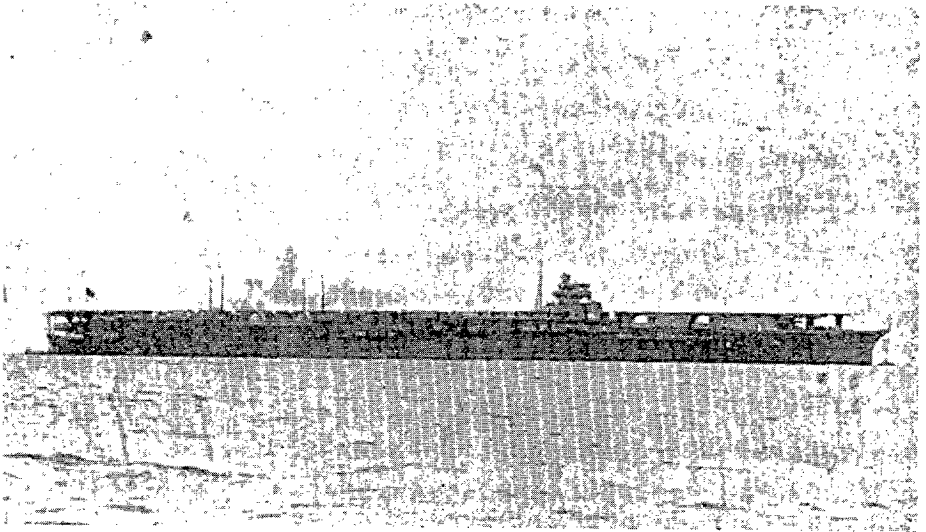
6. Fuerza de desembarco de Tulagi (FDT) (contraalmirante Kiyihide Shima): su misión era desembarcar en Tulagi y establecer una base de hidroaviones. La formaban dos destructores (*Yuzuki* y *Kikuzuki*), dos minadores (*Okinoshima* y *Koei Maru*), un buque transporte y embarcaciones auxiliares.



Portaaviones *Yorktown*.

Proceso de la política de seguridad de Estados Unidos

Con sus acorazados hundidos o averiados en Pearl Harbor, el mando naval norteamericano tenía necesariamente que establecer una manera de emplear su poder naval centrado en sus portaaviones. En la puesta en práctica de esta estrategia, tuvo la gran ventaja de poder interpretar los principales códigos

Portaaviones *Shokaku*.

navales japoneses; así conoció, a mediados de abril, los planes enemigos de avanzar por la costa oriental de Nueva Guinea hacia el mar del Coral y ocupar Port Moresby para amenazar la parte septentrional de Australia. El conocimiento de los planes y objetivos del enemigo no garantizaba la victoria aliada, pero era una ayuda para impedir que tuvieran éxito. La única opción del almirante Nimitz era concentrar en el Pacífico sur las fuerzas navales disponibles e intentar hacer abortar los planes del enemigo.

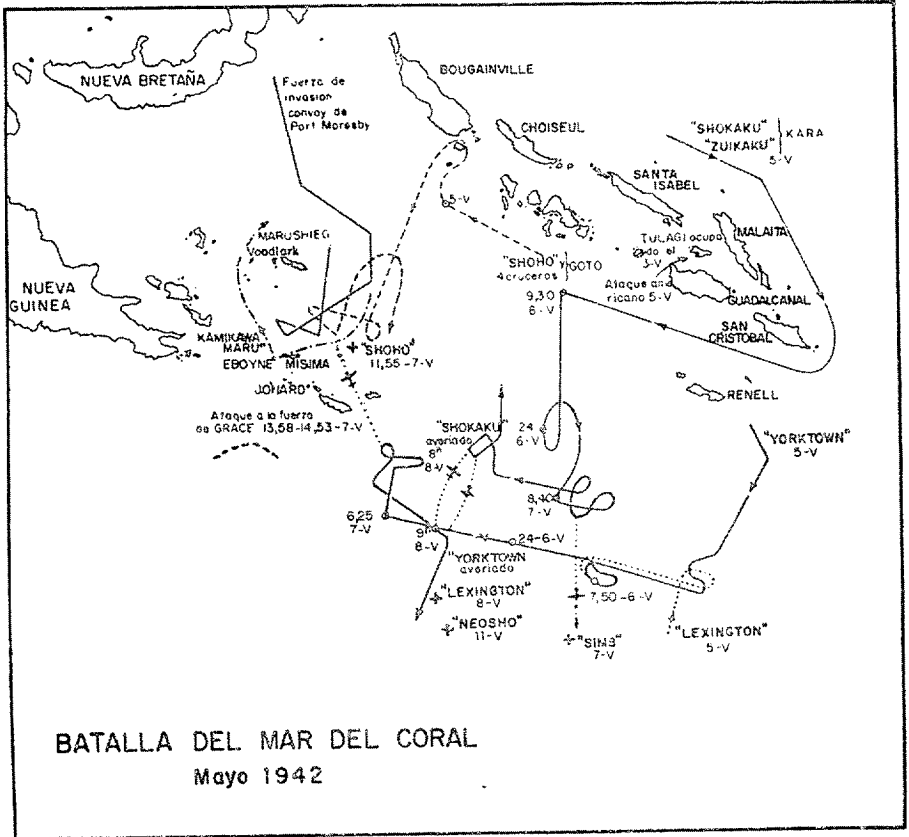
Dispositivo naval norteamericano

El mando naval constituyó la Fuerza Operativa (FO) 17, con los portaaviones pesados *Yorktown* y *Lexington* y otras unidades navales, tanto norteamericanas como australianas, distribuidas de la manera siguiente:

— Grupo Operativo GO 17.5 (grupo de portaaviones), integrado por dos portaaviones pesados (*Yorktown* y *Lexington*) y una cortina de protección de destructores (*Morris*, *Anderson*, *Hammann* y *Russell*).

— Grupo Operativo GO 17.2 (grupo de ataque) compuesto por cinco cruceros pesados (*Minneapolis*, *New Orleans*, *Astoria*, *Chester* y *Portland*) y una cortina de protección de destructores (*Phelps*, *Dewey*, *Farragut*, *Aylwin* y *Monaghan*).

— Grupo Operativo GO 17.3 (grupo de ataque procedente de Australia), integrado por tres cruceros pesados (*Australia* y *Hobart* —australianos— y *Chicago*) y una cortina de protección de destructores (*Perkins* y *Walke*).



- Grupo Operativo GO 17.6 (tren de flota), formado por dos petroleros (*Neosho* y *Tippecanor*) y una cortina de protección de destructores (*Sims* y *Worden*).
- Grupo Operativo GO 17.9, constituido por un buque-nodriza de hidroaviones (*Tangier*).

El contraalmirante Fletcher, embarcado en el portaaviones *Yorktown*, asumió el mando de la FO 17, que recibió instrucciones para reunirse en el mar del Coral.

Sus movimientos y acciones se indican en los dos cuadros anexos sobre la ejecución de la Operación MO y reacción norteamericana.

Sistemas de búsqueda y reconocimiento aéreo de las fuerzas participantes

La doctrina de empleo de portaaviones en combate estaba todavía muy poco consolidada y se basaba fundamentalmente en el principio de que tenía ventaja el que primero avistase y atacase al enemigo. Es lógico, en consecuencia, que la primera batalla entre portaaviones fuera precedida de intensas operaciones de búsqueda y reconocimiento aéreo de ambos contendientes, convencidos de la ventaja que suponía ser los primeros en atacar.

Esquema japonés de búsqueda y reconocimiento aéreo

El almirante Inouye utilizó hidroaviones de gran radio de acción basados en Rabaul que exploraron la totalidad del mar del Coral.

El vicealmirante Takagi no utilizó, en misiones de reconocimiento aéreo a gran distancia a los aviones embarcados de sus portaaviones; empleó a los hidroaviones de sus cruceros para reconocimientos aéreos a distancia media.

Un hidroavión de Rabaul fue atacado al mediodía del 5 de mayo por un avión del *Yorktown* y el Cuartel General de Rabaul tuvo así la certeza de la sospechada presencia de portaaviones enemigos en el mar del Coral, al ser atacada Tulagi, el 4 de mayo.

Un hidroavión de Rabaul informó, correctamente, el 6 de mayo, de la posición de dos portaaviones enemigos, pero el vicealmirante Takagi no recibió esta información hasta el día 7.

Esquema norteamericano de búsqueda y reconocimiento aéreo

Este esquema dejaba una parte del mar del Coral sin explorar. Las razones eran las siguientes:

- La responsabilidad de las operaciones de búsqueda y reconocimiento aéreo en el mar del Coral correspondía al general MacArthur, que carecía de medios suficientes para cubrirlo en su totalidad.
- El almirante Nimitz no podía ejecutar con sus aviones operaciones de búsqueda y reconocimiento aéreo en la zona asignada al general MacArthur.
- La aviación naval norteamericana basada en tierra, desplegada en Noumea, carecía de alcance suficiente para la búsqueda y reconocimiento completos de las islas Salomón, y no podían volar en la zona asignada a MacArthur.

Las operaciones de búsqueda y reconocimiento aéreo fueron, en consecuencia, asumidas por los aviones embarcados del GO 17.5.

Ejecución de la Operación MO y reacción norteamericana

Estas acciones se expondrán en dos fases:

Primera fase.—Comprende la ocupación de Tulagi y movimientos de los dispositivos navales japonés y norteamericano en el mes de abril y se expone en el cuadro siguiente:

| PARTICIPANTES | 28 de abril | 29 de abril | 30 de abril |
|--|---|--|--|
| Cuartel General del almirante Inouye en Rabaul. | Asume la dirección y coordinación de la operación. | | |
| FA (contraalmirante Goto). Asume el mando táctico. | Zarpa de Truk y arrumba al sur. | Rumbo a las Salomón. | Al sur de Nueva Georgia en apoyo del desembarco de Tulagi. |
| FC (contraalmirante Marumo). | En Rabaul. | Zarpa y se sitúa a 60 millas al oeste de Tulagi. | Apoyando el desembarco de Tulagi. |
| FDT (contraalmirante Shima). | En Rabaul. | | Zarpa a las 0830 y ocupa Tulagi. |
| FO 17 (contraalmirante Fletcher). | Sus componentes arrumbando hacia su lugar de reunión. | | |

Esta primera fase se desarrolló sin oposición naval norteamericana, por las razones siguientes:

- Las tropas australianas que guarnecían Tulagi habían sido retiradas y los japoneses desembarcaron sin encontrar resistencia.
- Los GO de la FO 17 estaban en proceso de reunirse y demasiado lejos para poder intervenir.
- Los aliados tuvieron información del desembarco varios días después de haber ocurrido.

Segunda fase.—Comprende el intento de desembarco en Port Moresby, el ataque de los aviones embarcados del *Yorktown* a Tulagi, el combate entre las fuerzas de portaaviones japonesa y norteamericana y los acontecimientos más importantes de los primeros ocho días de mayo de 1942.

Todo ello se indica resumido en el cuadro siguiente:

| PARTICIPANTES | 1 DE MAYO | 2 DE MAYO | 3 DE MAYO | 4 DE MAYO | 5 DE MAYO | 6 DE MAYO | 7 DE MAYO | 8 DE MAYO | |
|------------------------------------|---|--|--|---|--|--|--|---|---|
| CG del almirante Inouye en Rabaul. | Operaciones de búsqueda y reconocimiento aéreo. | | | | | | | | |
| FA del CA Goto | Proximidades Nueva Georgia. | En la mar apoyando la operación de desembarco en port Moresby. | | | | | | Retirándose. | Retirándose. |
| FC (CA Marumo) | En la mar. | Precede a la FDPM. | En la mar. | | | | | 35 millas al este de la isla de Wood Lark y 30 al nordeste de la FD. | Retirándose. |
| FAP (VA Takagi) | Zarpa de Truk una vez que se ha ocupado Tulagi y arremba al sur. | Rumbo al escenario de la operación. | Por la tarde se encuentra al este de la isla de Santo y arremba al sur de Cristóbal y arremba al oeste-suroeste. | | | | | A las 0740 en que ataca al <i>Nerosho</i> y al <i>Simo</i> y arremba al este. A las 2200 100 millas al este del GO 17.5; arremba al norte. Recibe la información del avistamiento de la FO 17; durante la noche navega al norte. | Sus aviones embarcados atacan al GO 17.5; hundiendo al <i>Lexington</i> y averiando al <i>Yorktown</i> , pero informaron de haber hundido a los dos. Recibe órdenes de que el <i>Shokaku</i> arrembe a Truk para ser reparado y el <i>Zurikar</i> a Truk y se posponga la operación MO. |
| FDPM (CA Abe) | En Rabaul. | Zarpa y arremba a las Luisiadas. | | | | | | Arrembada al paso de Jomard, se le ordena que no lo cruce y se retira. | Retirándose. |
| FAPM (CA Kajioka) | En Rabaul. | | | | | | | | |
| FO 17 (CA Fletcher) | El GO 17.5 se retira a unas 250 millas al oeste de la isla de Espíritu Santo. | En la mar. | El GO 17.5 rellena de combustible del 60 17.6 y finalizado arremba a un lugar fijado a las 0800 del 4 de mayo. Recibida información de que el enemigo ha ocupado Tulagi el CA Fletcher establece un nuevo lugar de reunión el 5 de mayo y se prepara para atacar Tulagi. | Aviones del <i>Yorktown</i> atacan Tulagi y el CA Fletcher arremba al lugar de reunión. | La FO 17 navega reumida al oeste-noroeste, al haber recibido información de fuerzas navales enemigas aproximándose a los accesos de port Moresby, desde las 2000 del 5 a las 0115 del 7. | Por la mañana se avista a la FO 17. | El CG sabe que la FA y la FD han sido avistadas. Ordena a la FD que se retire. | A 0700 informa a todas sus fuerzas la posición de la FO 17. Ordena al <i>Shokaku</i> que arrembe a Japón y al <i>Zurikar</i> a Truk y ordena posponga la operación MO. | |
| | | | | | | Atacada a 1030 por B-17; a 60 millas al sur de Bougainville. | 5 aviones del <i>Sholto</i> en vuelo como CAP de la FD es atacada, hundido el <i>Sholto</i> y se retira hacia el nordeste. | A las 0722 un avión del <i>Lexington</i> avista a la FAP que estima por tráfico raso interceptado que el 60 17.5 ha sido también localizado. Averían al <i>Shokaku</i> . Es atacada por aviones de la FAP que hunden al <i>Lexington</i> y averían al <i>Yorktown</i> que se retira hacia Noumea. | |

Movimientos de la Fuerza Aliada

La FO 17 recibió órdenes de reunirse e impedir que el enemigo alcanzase sus objetivos.

El GO 17.5 se reunió a unas 250 millas al oeste de la isla de Espíritu Santo y relleno de combustible del GO 17.6 el 3 de mayo; hecho esto arrumbaron a un punto de reunión con el GO 17.3 fijado para las 0800 del 4 de mayo, acudiendo desde Australia.

Este plan fue modificado al recibirse información de que tropas enemigas habían desembarcado en Tulagi. El contraalmirante Fletcher, embarcado en el portaaviones *Yorktown*, de 19.000 toneladas y 34 nudos, ordenó al petrolero *Neosho* y destructor *Russell* que se incorporaran al *Lexington* (33.000 toneladas y 33 nudos) donde estaba embarcado el contraalmirante Fitch. Estableció un nuevo punto de reunión para la mañana del 5 de mayo y arrumbó hacia la isla de Tulagi.

Ataque de los aviones embarcados del «Yorktown» a Tulagi

La situación era la siguiente:

- La FA del contraalmirante Goto navegaba al nordeste, cerca de la isla de Nueva Georgia; las fuerzas de desembarco y de ataque de Port Moresby estaban en Rabaul; la FC del contraalmirante Marumo estaba en la mar para preceder a las dos anteriores y la FAP del vicealmirante Takagi navegaba al norte de Bougainville.
- El contraalmirante Fitch se había reunido con el GO 17.3 y ambos navegaban para reunirse con el *Yorktown* en el nuevo punto de reunión, fijado para el 5 de mayo, y se distanciaban otras 50 millas del *Yorktown*, que se disponía a atacar Tulagi.

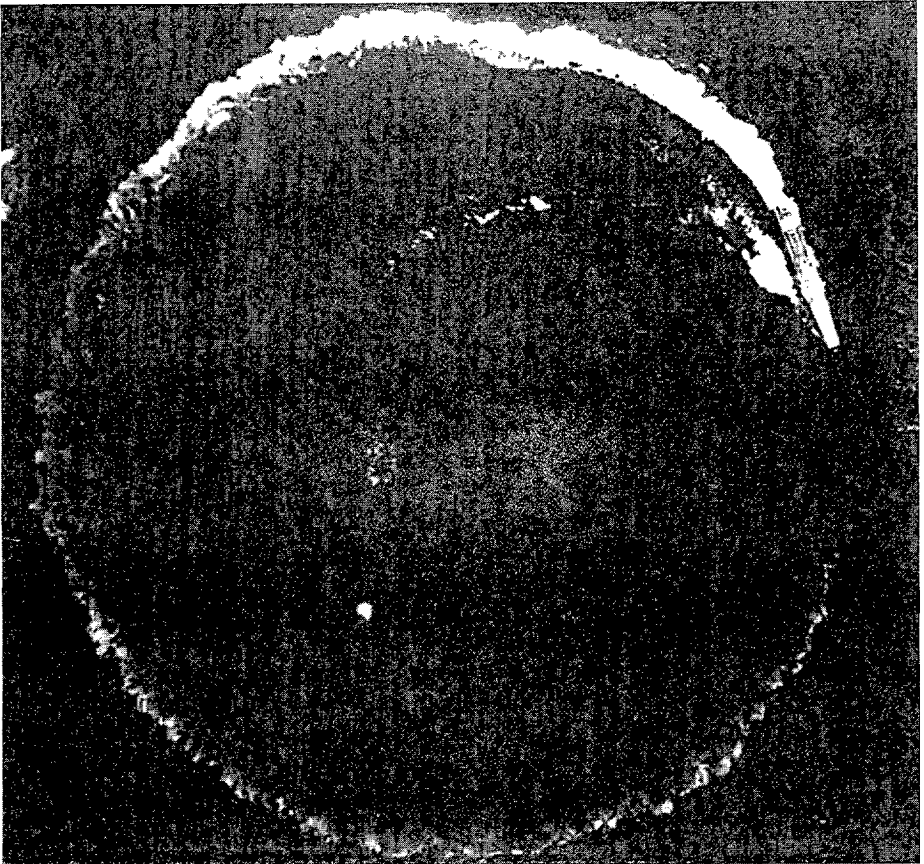
El enemigo disponía de pocas unidades navales para defender Tulagi; el contraalmirante Fletcher no podía estar seguro de ello y sin disponer de cobertura adecuada ordenó atacar a las 0600 del 4 de mayo. El primer ataque fue ejecutado por 12 aviones torpederos, 25 bombarderos en picado y seis cazas.

Un minador y dos destructores de la FDT formaban a las 0730 la barrera de protección del puerto. Los aviones del *Yorktown* atacaron a las 0820 y a las 0822 el destructor *Kikuzi* sufrió el impacto de una bomba de 227 kilos y, aunque consiguió varar, la pleamar le arrastró a mar abierto y se hundió. El *Yorktown* realizó, antes de arrumbar al punto de reunión, un segundo y un tercer ataque.

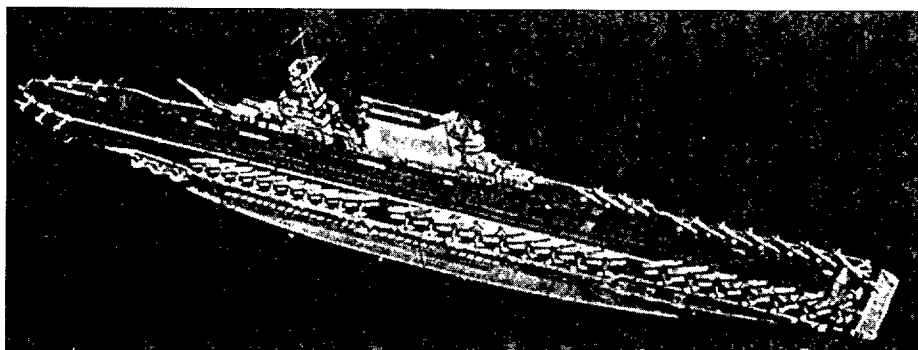
Maniobra japonesa de aproximación a Port Moresby

La FC del contraalmirante Marumo precedió a la FD del contraalmirante Abe que desde el día 5 de mayo navegaba en demanda de las Luisiadas, escoltada por la FA del contraalmirante Kajioka, con la intención de cruzar el paso de Jomard sobre la medianoche del 6 de mayo. Se ordenó al buque nodriza de portaaviones de la FC, *Kamiwaka Maru*, que realizase operaciones de búsqueda y reconocimiento aéreo a partir de las primeras horas de la mañana del 7, y el resto de la FC arrumbó al nordeste para situarse en las proximidades de las islas Entrecasteaux para dar cobertura a la operación de desembarco.

La FA del contraalmirante Goto navegaba hacia la FD para prestarle apoyo directo y el 6 de mayo fue avistada a las 1030, cuando se encontraba a 60 millas



Batalla del mar del Coral. El portaaviones *Shoho*, atacado por aviones norteamericanos, intenta eludir las bombas navegando en círculo.



Portaaviones *Lexington*.

al sur de Bougainville, por cuatro B-17 que atacaron al portaaviones ligero *Shoho* sin causarle averías de importancia; posteriormente, arrumbada al sur, fue nuevamente avistada por aviones de reconocimiento. La FD fue avistada a las 1300 del 6 de mayo navegando hacia el paso de Jomard.

El Cuartel General del almirante Inouye supo que dos de sus fuerzas habían sido descubiertas; estimó, sin embargo, que el enemigo ignoraba la presencia de su FAP y continuó el desarrollo de la operación según lo planeado.

La FAP estaba a las 1030 del 6 de mayo al norte de la FO 17 sin conocer su posición ni de las otras fuerzas del dispositivo japonés. El vicealmirante Takagi ordenó arrumbar al sur, mientras que la FO 17 navegaba al oesnoroeste al recibir la información de la aproximación japonesa a los accesos de Port Moresby. Navegó al sur hasta las 2000 en que arrumbó al norte, hasta las 0115 del 7 de mayo. No navegó al oeste para proteger a las otras fuerzas japonesas para evitar que la FO 17 se encontrase al sur por su popa. Ordenó operaciones de búsqueda y reconocimiento aéreo a partir del amanecer del 7 y a las 0730 recibió información del avistamiento y posición de un portaaviones y un crucero enemigos. Estimó, pues, que su maniobra había tenido éxito. Navegó al sur hasta las 0740 y ordenó atacar al enemigo avistado, poniendo rumbo al este. Pero el informe era incorrecto y sus aviones atacaron y hundieron al destructor *Sims* y averiaron al petrolero *Neosho*, que fue hundido días después por unidades navales norteamericanas que salvaron a su dotación.

Batalla del mar del Coral

La FO 17 había atacado Tulagi el 4 de mayo y, aunque las fuerzas navales japonesas sólo perdieron un destructor, dos patrulleros y un buque transporte, que fueron hundidos, y tuvieron averías en un destructor y en un minador, la conmoción producida por el ataque de los aviones embarcados norteamerica-

nos fue muy intensa en todo el dispositivo naval japonés y en particular en la FAP del vicealmirante Takagi.

Los aviones de reconocimiento de la FO 17 avistaron a las 0815 del 7 de mayo dos portaaviones y cuatro cruceros a 225 millas al noroeste de la fuerza 17. El contraalmirante Fletcher decidió atacar. Las unidades avistadas no eran la FAP del vicealmirante Takagi, sino la FA del contraalmirante Goto; los aviones del *Lexington* descubrieron al portaaviones ligero *Shoho* a sólo 90 millas al noroeste y lo atacaron, sin encontrar apenas resistencia aérea, ataque que continuaron los del *Yorktown* poco tiempo después. El *Shoho* se hundió a las 1035 y la FA, reducida a cuatro cruceros pesados y un destructor, se retiró hacia el nordeste, transfiriendo los hidroaviones de sus cruceros al buque nodriza *Kamikawa Maru* de la FC del contraalmirante Marumo.

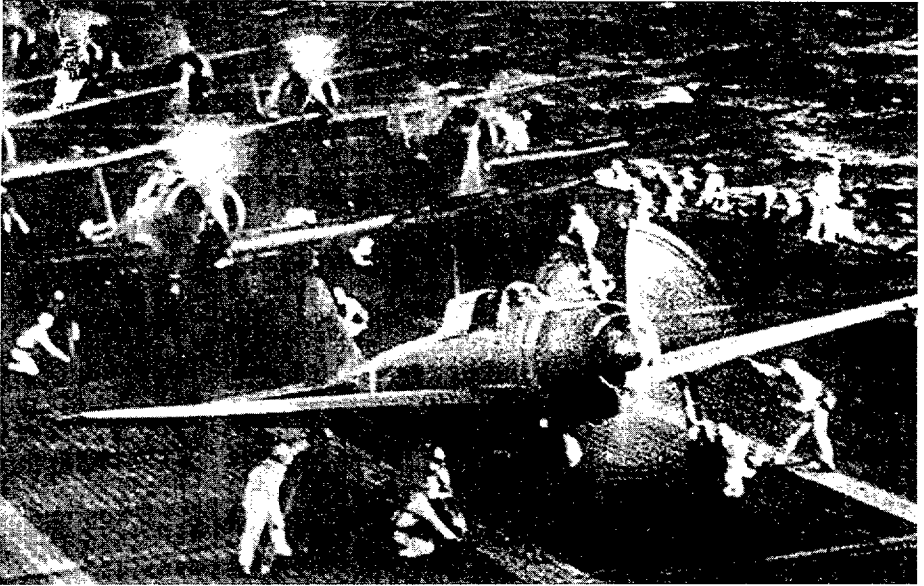
Las dos fuerzas de portaaviones descartaron los ataques nocturnos y comenzaron a buscarse en las primeras horas del 8 de mayo; a las 0625 el *Lexington* puso en vuelo 18 aviones, que a las 0722 avistaron a la FAP del vicealmirante Takagi y transmitieron su posición. El contraalmirante Fletcher ordenó despegar, a 0738, a 43 aviones del *Lexington* y 39 del *Yorktown*; los del *Yorktown* fueron los primeros en atacar a la FAP, cuyos portaaviones navegaban distanciados ocho millas, protegidos cada uno por un crucero pesado y un destructor. El *Shokaku* puso proa al viento para lanzar sus aviones de caza. Los cazas del *Yorktown* llegaron a las 1000.

Este ataque tuvo menos éxito del que se hubiera podido esperar al ser el primero; las reglas de combate entre portaaviones tenían todavía que ser aprendidas y ésta fue la primera experiencia de la que extraer consecuencias: los aviones torpederos lanzaron demasiado lejos y no consiguieron impactos; los bombarderos en picado lograron sólo dos impactos que ocasionaron incendios y averías en la cubierta de vuelo del *Shokaku* y que lo incapacitaron para poner aviones en vuelo durante una hora, aunque no impidieron la recogida.

Los aviones del *Lexington* tuvieron menos éxito que los del *Yorktown*. Muchos de ellos no encontraron al enemigo y faltos de combustible regresaron al buque. Sólo atacaron once aviones torpederos, cuatro bombarderos en picado y ocho cazas, a las 1040, al *Shokaku* que recibió tres impactos de bombas; no corría peligro de hundimiento, pero tenía bastantes bajas, y después de apagar los incendios se dirigió a Japón para entrar en reparación, transfiriendo 46 de sus aviones al *Zuikaku*.

Ataque de los aviones de la FAP al GO 17.5

Los aviones de la FAP del vicealmirante Takagi atacaban, mientras sus portaaviones eran atacados, al *Yorktown* y al *Lexington* del GO 17.5.



Batalla del mar del Coral. Aviones japoneses a punto de despegar. En primer término, un Zero.

La fuerza atacante de aviones japoneses tenía ventajas sobre la norteamericana, a pesar de su menor número. Su fuerza de ataque de 69 aviones tenía una proporción más equilibrada en tipos, y sus pilotos una idea clara de dónde se encontraba el enemigo; tenían además experiencia de combate: los pilotos navales japoneses contaban, en diciembre de 1941, con un promedio de 700 horas de adiestramiento en vuelo antes de ser destinados a la flota, mientras que los norteamericanos sólo 305 horas. La Patrulla de Aviones de Combate (CAP) de la FO 17 era inadecuada y estaba mal colocada.

Los aviones torpederos japoneses atacaron, sobre las 1010, al *Lexington*: se acercaron simultáneamente por sus dos amuras hasta hacer que la carrera de sus eficaces torpedos fuese de unos 925 metros; esta táctica impedía al *Lexington* maniobrar para evitar la salva de torpedos lanzados por una amura sin meterse dentro de la salva lanzada por la otra. Japón había puesto en servicio los mejores torpedos del mundo, tanto para sus submarinos y unidades de superficie como para sus aviones torpederos; propulsados por oxígeno, eran muy superiores a los norteamericanos (propulsados por aire comprimido) en alcance, precisión y en funcionamiento eficaz. El *Lexington* recibió un impacto de torpedo a las 1020 y otro muy poco después. Fue también atacado con éxito, dada la mala colocación de la CAP, por bombarderos en picado y volando a 750 metros; sufrió, a las 1247, una gran explosión producida por la ignición de los vapores de la gasolina derramada. Hubo otras explosiones, y a

las 1607 se ordenó abandonar el buque, que torpedeado por el destructor *Phelps* se hundió a las 2000.

El *Yorktown* evitó las primeras salvas de torpedos lanzados por su amura de babor, pero los bombarderos en picado le ocasionaron un impacto con una bomba de 340 kilos en su cubierta de vuelo. Tuvo incendios, rápidamente controlados, pero su capacidad para lanzar y recoger aviones no se vio afectada. Se retiró hacia Noumea desde donde se dirigió a Pearl Harbor para ser urgentemente reparado y poder participar en el dispositivo naval, ya que estaba preparado para reaccionar contra el ataque japonés contra Midway, del que ya se tenía conocimiento.

Los pilotos japoneses informaron que los dos portaaviones enemigos habían sido hundidos.

El Cuartel General del almirante Inouye en Rabaul ordenó al *Zuikaku* que arrumbara a Truk; el *Shokaku* estaba ya navegando hacia Japón. Pospuso también la operación MO hasta el 3 de julio, al estimar que no era posible realizarla sin protección de aviones embarcados, debido al número e intensidad de los ataques realizados el 7 de mayo por la aviación del Ejército norteamericano.

El almirante Yamamoto anuló algunas de las órdenes del Cuartel General de Rabaul y a las 0800 del 8 de mayo ordenó directamente al vicealmirante Takagi que acosara y destruyera a todas las fuerzas navales enemigas presentes en el mar del Coral y las Salomón. Los intentos del vicealmirante Takagi para reunir a las fuerzas del contraalmirante Goto, reorganizar al *Zuikaku* y comenzar tal operación de acoso fueron coronados por el éxito el 10 de mayo, pero el 11 recibió orden de arrumbar con el *Zuikaku* a la base naval de Truk.

Conclusiones

- Los pilotos de los aviones embarcados japoneses fueron, en general, mejores que los norteamericanos, lo cual era debido a una mayor experiencia en vuelo. Eran, en diciembre de 1941, los más y mejor adiestrados del mundo y muchos de ellos tenían incluso alguna experiencia de combate.
- Los aviones embarcados japoneses, con la posible excepción del bombardero en picado *Aichi D-3-A*, eran mejores que los de los Estados Unidos. El avión de caza *Mitsubishi S-00 (Zero)* era más maniobrero y estaba mejor armado que los *Grumman F-4-F (Wildcats)* de los portaaviones norteamericanos. Los aviones torpederos *Najima B-5-N* de la Aviación Naval japonesa, tanto embarcados como basados en tierra, eran también superiores a los norteamericanos. Japón había puesto en servicio los mejores torpedos del mundo

en su Armada, muy superiores a los norteamericanos en alcance, precisión, eficacia de funcionamiento, carencia de fallos y en sus efectos destructivos.

- Las fuerzas navales japonesas empleaban, en estas fechas, mejores métodos, procedimientos y técnicas para el avistamiento, punteo del enemigo y dirección de sus aviones a los objetivos.
- Las fuerzas navales norteamericanas necesitaban mejorar sus métodos, procedimientos y técnicas para el avistamiento, punteo y dirección de los aviones a sus objetivos, como demostró la dificultad que tuvieron muchos de los aviones del *Lexington* en encontrar a los dos portaaviones enemigos.
- Las fuerzas navales japonesas perdieron oportunidades y cometieron errores en la Operación MO por mala utilización de sus comunicaciones. Fueron tan mal utilizadas que los mandos de las fuerzas en la mar no se informaron entre sí de los hechos esenciales y hubo grandes retrasos, entre el Cuartel General del almirante Inouye en Rabaul y la FAP del vicealmirante Takagi, en transmitir informaciones vitales.
- Las pérdidas de unidades navales de ambos contendientes se exponen en el cuadro siguiente:

Pérdidas en unidades navales.

| Estados Unidos | hundidos | averiados | reparados para Midway |
|----------------------|----------|-----------|-----------------------|
| Portaaviones pesados | uno | uno | uno |
| Destructores | uno | | |
| Petroleros | uno | | |
| Total | tres | uno | <i>Yorktown</i> |
| Japón | | | |
| Portaaviones pesados | | uno | ninguno |
| Portaaviones ligeros | uno | | |
| Total | uno | uno | |

Este cuadro indica que los Estados Unidos tuvieron pérdidas de mayor importancia que Japón y también que lograron reparar al *Yorktown* y tenerlo listo para participar en la batalla de Midway, cosa que Japón no logró con el *Shokaku* que no estuvo listo hasta el 12 de junio. El *Zuikaku* no participó tampoco en el dispositivo naval de la Operación MI/AL para ocupar la isla de Midway y algunas de las Aleutianas. Las fuerzas navales japonesas no pudieron utilizar las capacidades de dos portaaviones pesados que habían planeado emplear en la batalla de Midway.

- ¿Cuál de los dos contendientes fue el vencedor de la batalla del mar del Coral? Es difícil contestar. Los dos contendientes se atribuyen la victoria. La realidad es que los japoneses no fueron los vencedores, ya que no alcanzaron su objetivo de ocupar Port Moresby y tuvieron que posponerlo. Los norteamericanos tampoco la ganaron, pero no la perdieron, aunque el *Lexington* fuera hundido y el *Yorktown* averiado. Sus mandos y fuerzas adquirieron experiencia bélica y subsanaron antes de la batalla de Midway algunas de las deficiencias observadas.

Francisco OBRADOR SERRA

