

## Ilustraciones del Hospital Militar de Madrid en Carabanchel, 1896

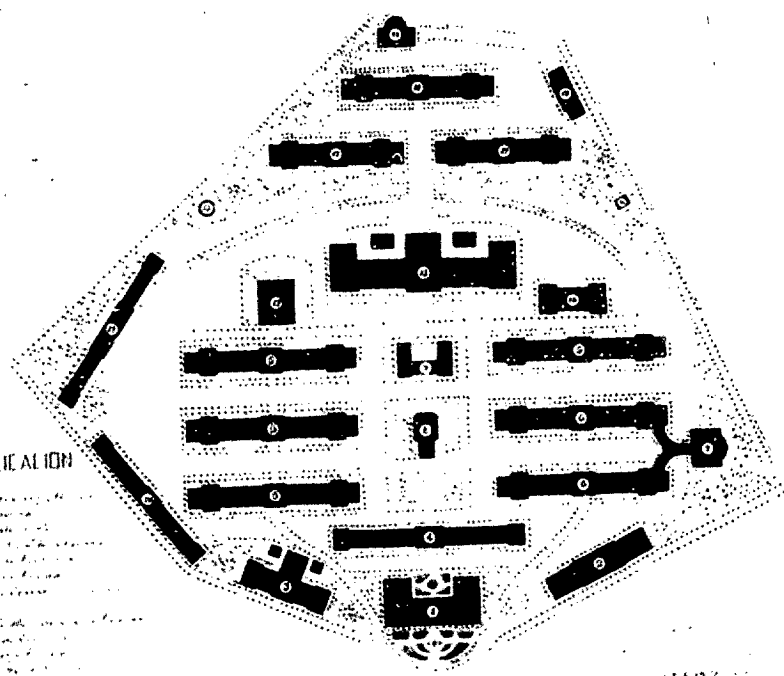
Colección de ilustraciones correspondientes al trabajo que con el título "Hospital militar de Madrid en Carabanchel Bajo" fue presentado en el IX Congreso Internacional de Higiene y Demografía que se celebró en Madrid en el año 1898 y que fue publicado por el Ministerio de la Guerra en la Guía Militar de Madrid de ese año (*Cortesía del Dr. R. Muro García*).

### HOSPITAL MILITAR DE MADRID EN CARABANCHEL BAJO

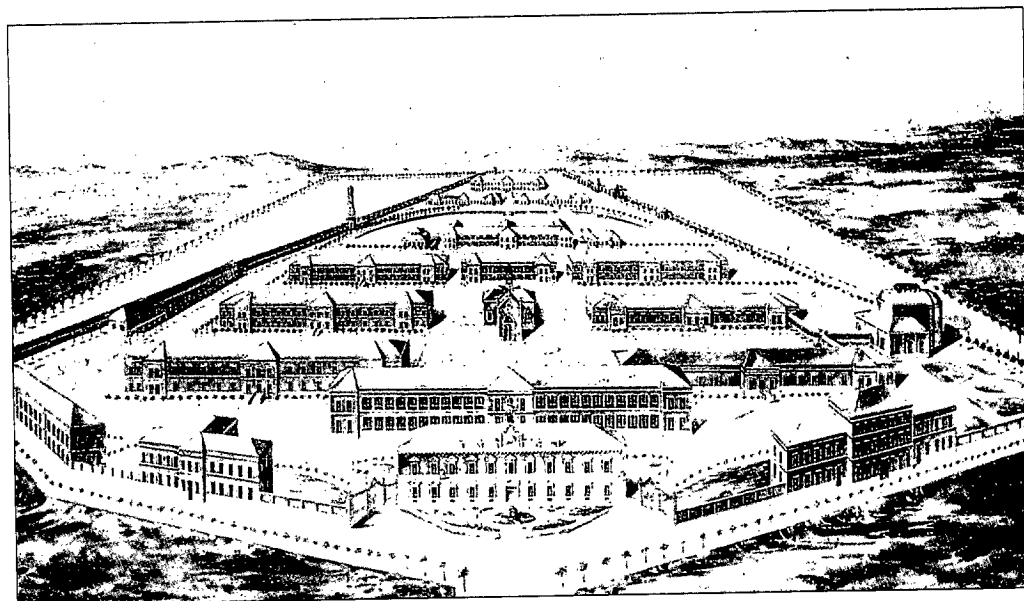
#### PLANO DE CONJUNTO

#### EXPLICACION

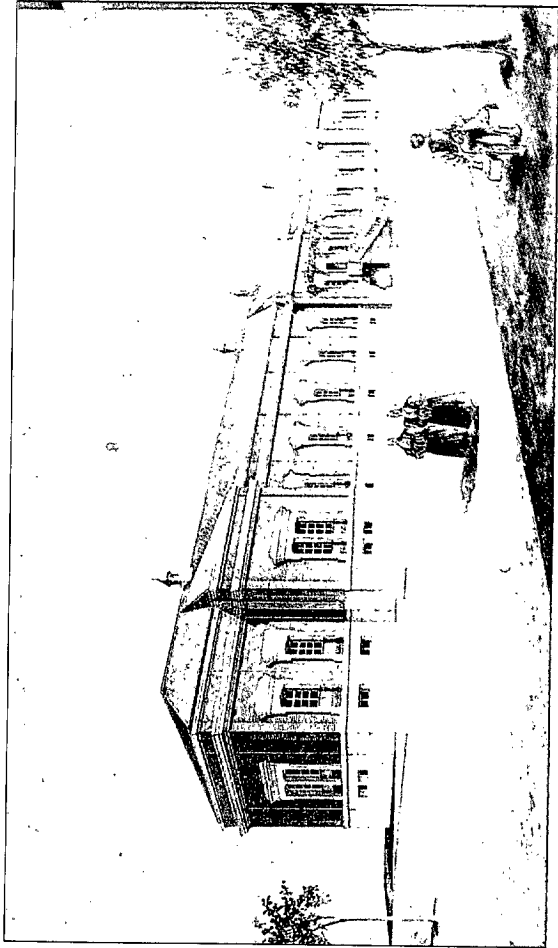
1. Edificio de la Administración
2. Edificio de la Dirección
3. Edificio de la Farmacia
4. Edificio de la Biblioteca
5. Edificio de la Capilla
6. Edificio de la Sala de Operaciones
7. Edificio de la Sala de Partos
8. Edificio de la Sala de Curaciones
9. Edificio de la Sala de Inyecciones
10. Edificio de la Sala de Vacunas
11. Edificio de la Sala de Radiación
12. Edificio de la Sala de Electroterapia
13. Edificio de la Sala de Fisioterapia
14. Edificio de la Sala de Masajes
15. Edificio de la Sala de Gimnasia
16. Edificio de la Sala de Juegos
17. Edificio de la Sala de Lectura
18. Edificio de la Sala de Música
19. Edificio de la Sala de Baños
20. Edificio de la Sala de Dormitorios
21. Edificio de la Sala de Comedor
22. Edificio de la Sala de Cocina
23. Edificio de la Sala de Lavandería
24. Edificio de la Sala de Almacén
25. Edificio de la Sala de Repuestos
26. Edificio de la Sala de Herramientas
27. Edificio de la Sala de Material
28. Edificio de la Sala de Limpieza



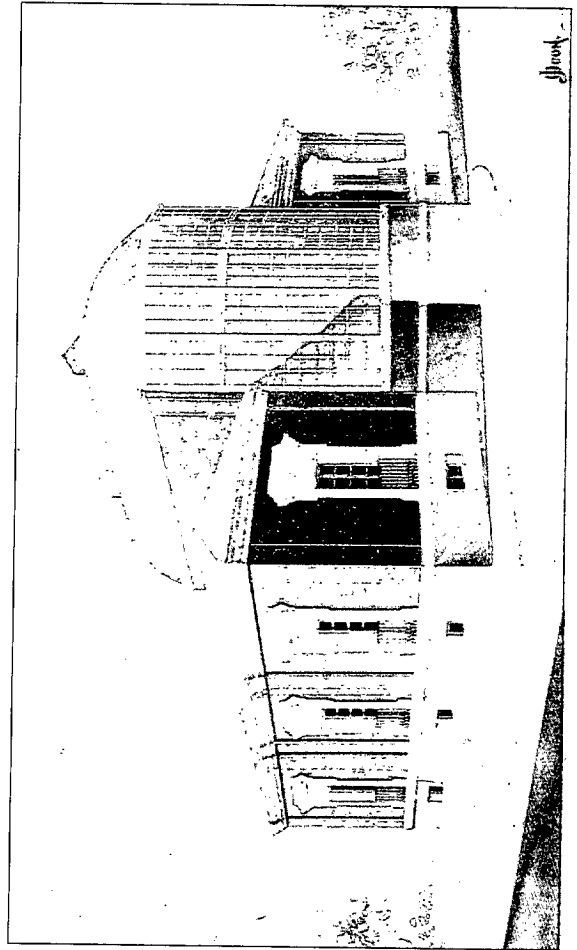
*Plano de conjunto.*  
Los terrenos cedidos por el pueblo de Carabanchel Bajo se hallan situados en la falda misma del cerro Almodóvar, con una extensión de 84.123 m<sup>2</sup>.



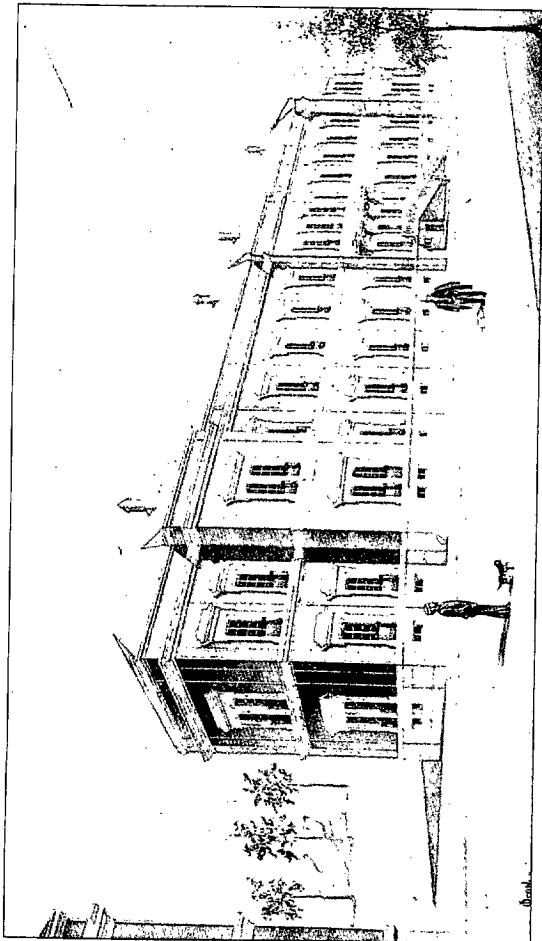
*Plano en perspectiva.*  
Está previsto adquirir dos parcelas triangulares a cada uno de los lados del solar cedido, destinadas a la instalación de barracas provisionales para epidemias. Es especialmente cuidada la orientación de los pabellones y la relación entre la altura de los edificios y el ancho de las calles intermedias.



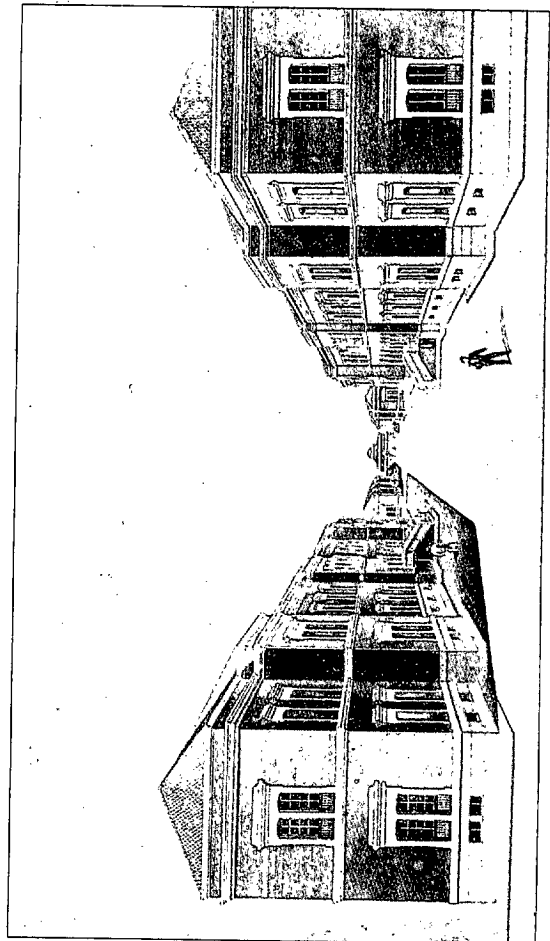
*Pabellón de Cirugía.  
Había dos pabellones, de un solo piso, de cirugía.*



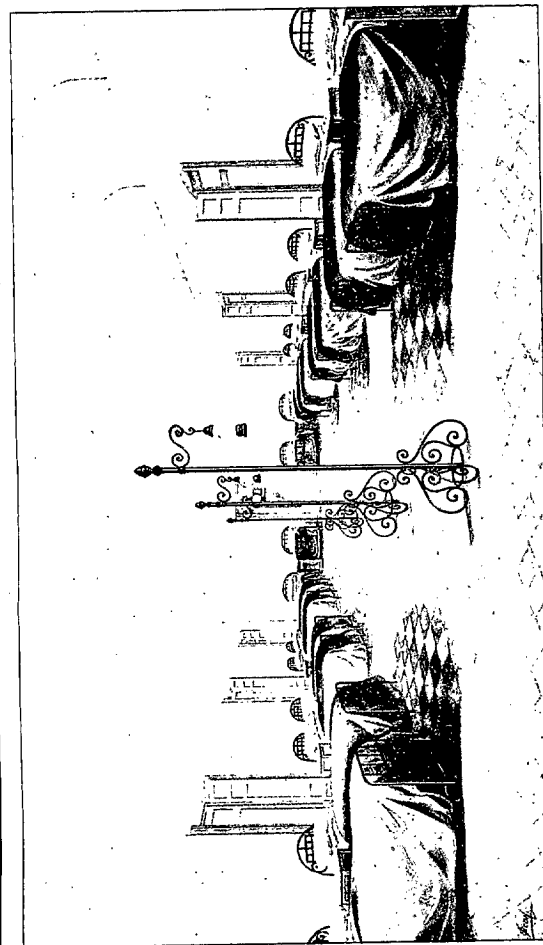
*Sala de operaciones.  
Los dos pabellones de cirugía se comunicaban mediante una galería elevada de hierro y cristales con el pabellón de operaciones quirúrgicas en el que todo se ha subordinado a obtener un local amplio con luz cenital y de frente.*



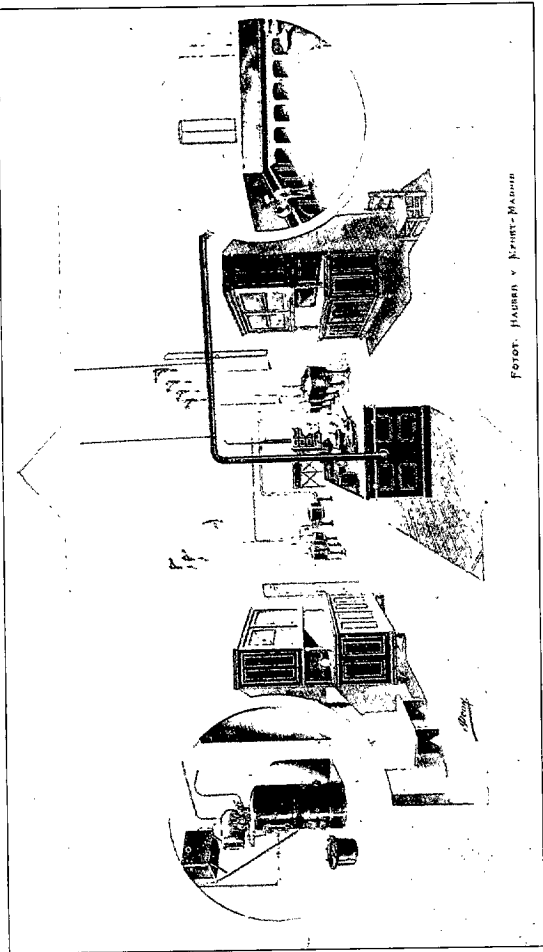
*Pabellón de Medicina.  
De los 25 pabellones construidos, cuatro —de dos pisos cada uno— se destinaron a enfermedades comunes internas de medicina.*



*Perspectiva de una calle.  
Destaca la linealidad de la urbanización, con dos pabellones de medicina —en primer término—, dos pabellones de cirugía de una sola planta —en segundo término— y la sala de operaciones con la cubierta abovedada —al fondo.*

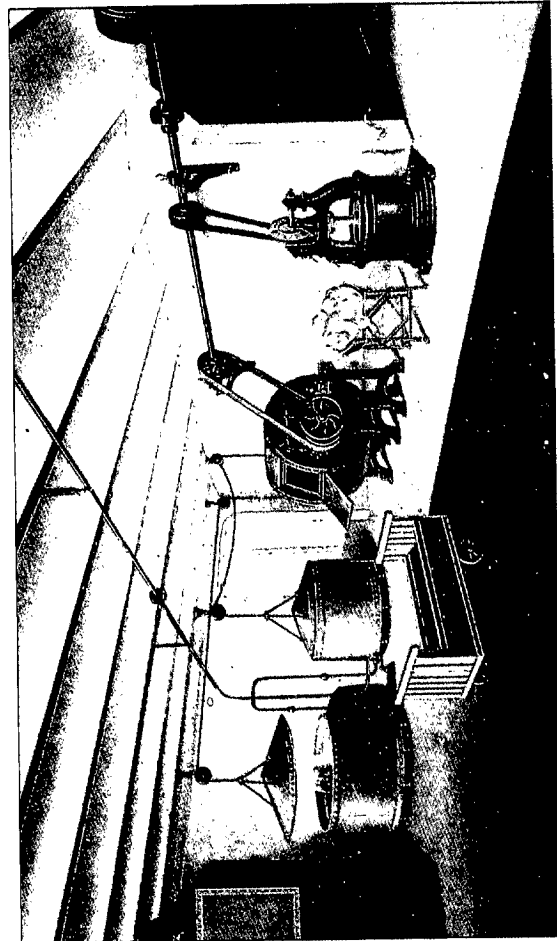


**Interior de una sala.**  
En cada uno de los pabellones de medicina hay dispuestas cuatro salas, dos por piso, con 16 enfermos cada una. El techo está rebajado por un arco rebajado de tres centros, para evitar el depósito de materias orgánicas y facilitar la evacuación del aire viciado.

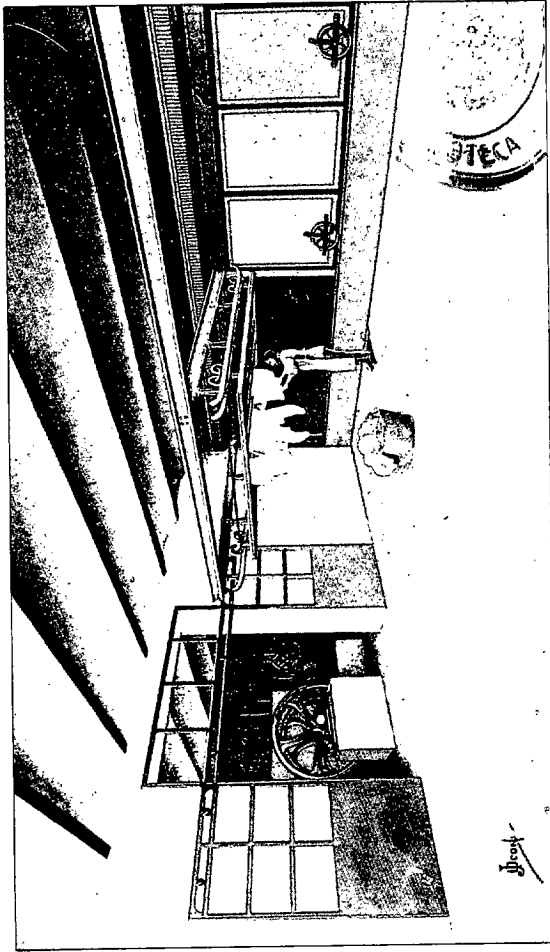


FOTOT. HAUBER y KNORR-MANN

**Cocinitas.**  
Disponen de ollas de vapor, sistema de la casa Egrot de París, capaces de condimentar los alimentos necesarios para los 500 enfermos que se deben albergar en el establecimiento. Aquellos aparatos están servidos por un generador especial que se aprovecha también para obtener el agua caliente necesaria en los fregadores.



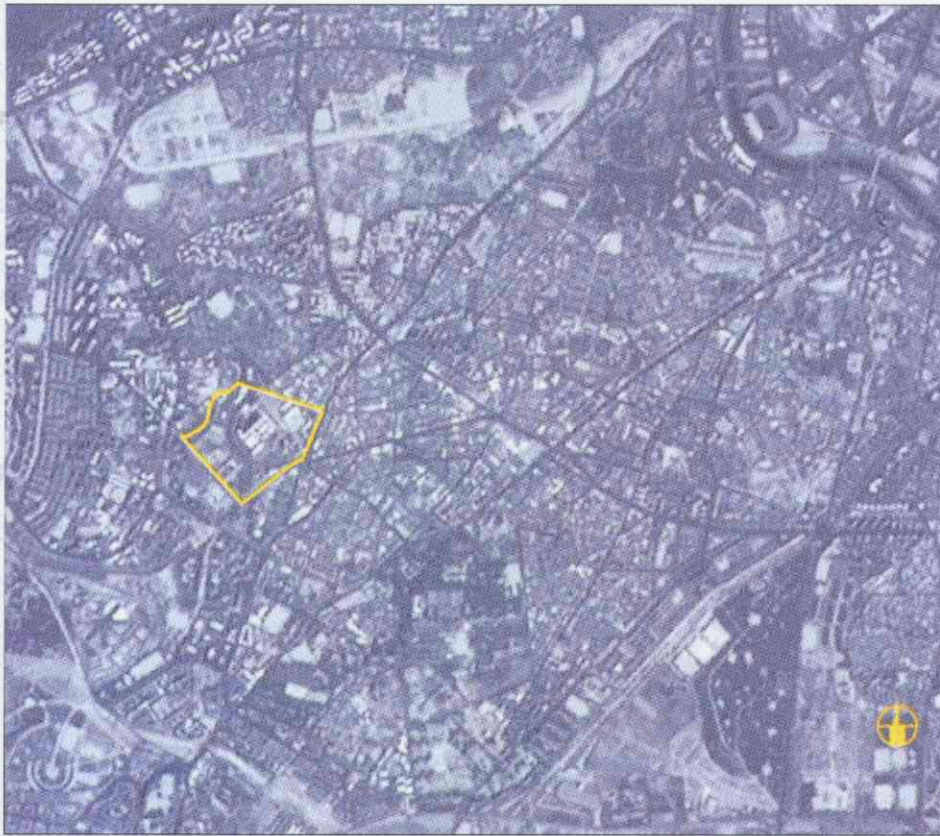
**Lavadero-Calderas.**  
El lavadero —sistema Dehaitre— se compone de todos los aparatos necesarios para la limpieza de 750 kilogramos de ropa, movidos todos por una máquina de vapor, cuya fuerza también se aprovecha en el movimiento del ascensor necesario para subir aquella a un secadero de aire libre, cuando no se usa el vapor.



**Secadero mecánico.**  
Dispone de un sistema de raíles que permite desplazar la ropa tendida hasta una galería abierta.



Una panorámica del Hospital "Gómez Ulla" en los años 50. (Servicio Fotográfico del Hospital "Gómez Ulla").



**Ubicación del Hospital "Gómez Ulla".  
Imagen de satélite.**

La imagen está realizada con el satélite francés de observación de la Tierra, SPOT (Système Probatoire d'Observation), puesto en órbita en 1986. Este satélite está colocado a una altitud media de 830 km, en una órbita circular de 8° con respecto al Norte Geográfico. Cada imagen SPOT cubre una superficie en sentido Este-Oeste de 60 km y en sentido Norte-Sur de 80 km. SPOT vuelve a pasar por un mismo punto de la Tierra cada 26 días. La imagen está realizada en modo pancromático (blanco y negro), una única banda espectral, correspondiente a la parte visible del espectro sin el azul, la longitud de onda queda comprendida entre los 0,5 y los 0,73 micrones. El tamaño de la unidad mínima que se puede identificar en la imagen (resolución espacial) es de 10 m. El satélite SPOT está dotado de unos espejos orientables que permiten la visión oblicua hacia el Este o hacia el Oeste; esta característica posibilita la visión estereoscópica facilitando la realización de estudios topográficos con 5m de visión de altura (Cortesía de INFOCAR-TO, S. A.).



Esquema general de los accesos y disposición general de la estructura polibloque que constituye el Hospital "Gómez Ulla".

(Servicio Fotográfico del Hospital "Gómez Ulla").



*El Hospital "Gómez Ulla" en 1996. (Servicio Fotográfico del Hospital "Gómez Ulla").*