

6

19

Nº 8

~~ARREGLO DE 1895~~

~~ESTANTE TABLA 3~~

~~CARTERA 5 SECCION a~~

ARCHIVO DE PLANOS

SERVICIO RESERVA DEL EJERCITO

ARMAS Y MATERIALES

Cartera 3 Estantería Tabla 3

Caja 24

nº 5

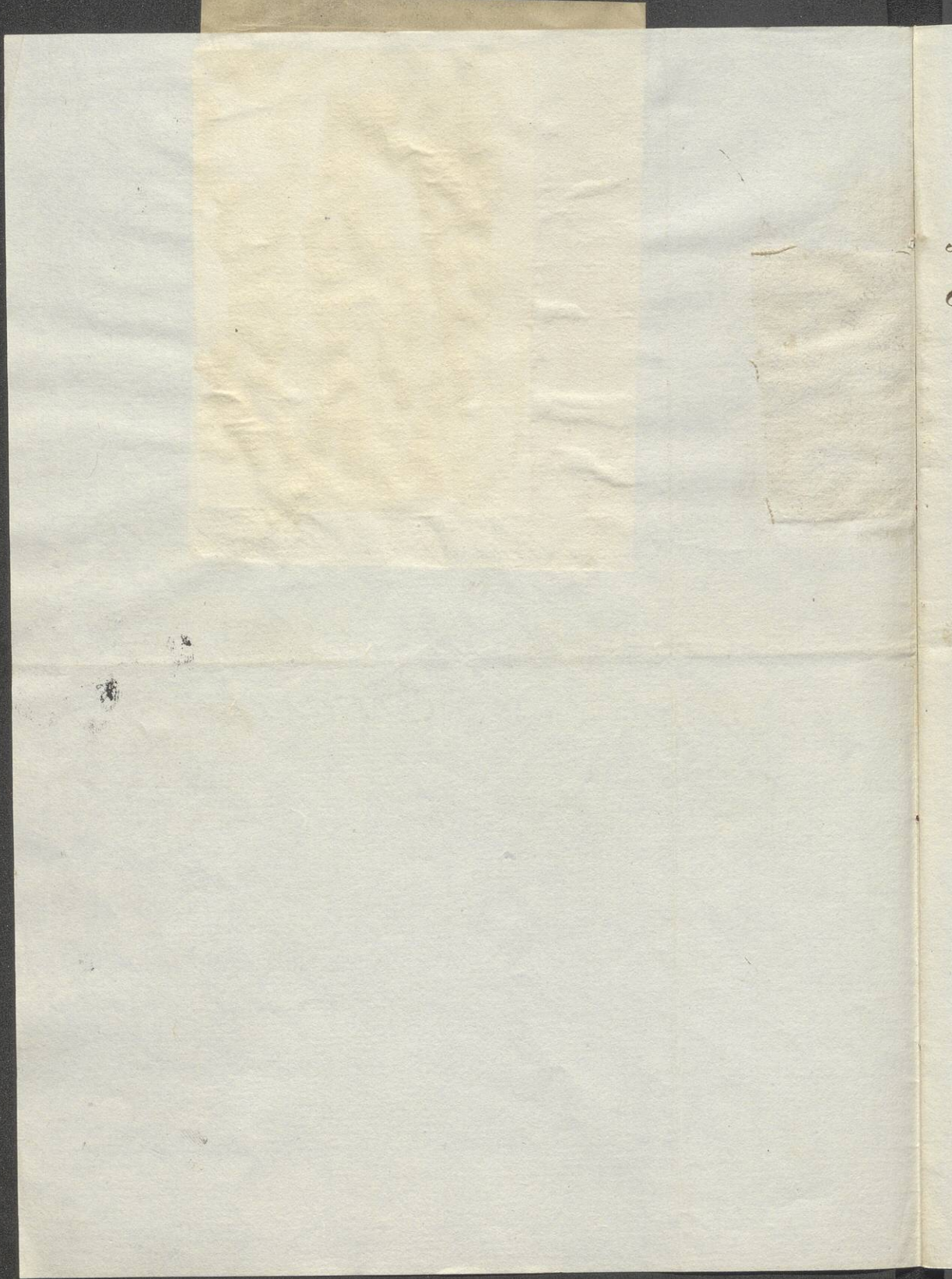
DEPOSITO DE LA GUERRA

Ca

Sobre la situacion topografica de
la ciudad de Evora.

en
1838.

C.100-19 3



*Consideraciones militares
sobre la situacion topografica de la Ciudad de
Eborá en Portugal = Madrid, 26 de Mayo, 1834.*

El rebusco de algunos documentos sobre el Portugal, verificado por disposicion del Jefe de la Plaza Mayor General, ha tenido por objeto el impo-
nerse de la situacion topografica y mi-
litar de la Ciudad de Eborá, Provincia
del Alentejo en aquel Reino.

Por la relation de los Diccio-
narios habidos á la mano consta: que
Eborá tiene una poblacion de 12.000
habitantes; que se halla con alguna
elevacion dominando una fertilisima
Campesina, que la hace muy recomendable
en recursos, principalmente en granos
de que mas abunda, no menos que en

vinos y en aceite; que tiene asimismo abundancia de ganados de toda especie, en los cuales se distinguen el Caballar de que se provee el exercito en sus remontas; teniendo en fin capacidad en su recinto para alojar con desahago una division de 8 a 10.000 infantes y un regimiento de Caballeria, para lo qual posee un buen Cuartel en la parte baja de la Ciudad.

Aunque a esta se la considera un gobernador militar con el mando de las armas, no es plaza de guerra, ni tampoco se la supone con defensas de ninguna consideracion; asi que, todas las comunicaciones que se le reúnen en circuito como la de Lisboa por Aldea-Zallega, Santarem por Montemor, Abrantes por Aviz, Estremoz, Elvas por Villaviciosa, Mour

raon y los Algarbes, son todas Comu-
nicaciones faciles con excepcion de
esta ultima por la naturalena aspe-
ra y quebrada del pais, que se aumen-
ta hacia la parte del Sur. El ca-
mino que conduce a Elvas, segun to-
das las noticias, puede considerarse
como uno de los mejores de Portu-
gal.

Obora en mi concepto, no obs-
tante su situacion central, no es
ni puede ser punto decisivo en la que-
rra que sigue en aquel pais su pre-
tendiente. Enclavada esta Ciudad
en un territorio montuoso y sin apo-
yos, no le seria facil al que lo in-
tentase, resistir a los ataques de un
enemigo abastecido, numeroso, prospero,
en comunicacion con su Capital, apo-

zado en la natural barrera del
Tajo, y auxiliado por las fuerzas
respetables de un aliado que amenaza
maniobras por la comunicacion con
Eboras.

Si las tropas de Dⁿ Espiguel
se empeñasen en hacer mas dura
de la campana, todo lo mas que
podrian hacer por lo que respecta á
Podú seria recibirle en posiciones
sucesivas en la prolongacion del monte
Osa en el atto. Atentefo, ó lo que es
lo mismo en la primera formada lue-
go de franqueada la frontera; pero
una vez apoderado de los primeros
pasos fragosos de estos limites, é
internado en el corregimiento de Eboras,
ya el terreno no es tan ingrato y las
posiciones no son de tanta cuantia.

En consecuencia de lo expuesto, si
las tropas de Rodil, ó se establecen
en Estremoz, ó atacan á las de D.ⁿ
Spiguel en Avis ó sus contornos, ó
el Duque de Braganza estrecha á
estas últimas en la izquierda del Tago,
de cualquier manera, yo juzgo que
el punto de Eborá no es á propósito
para la situacion de las tropas
Spiguelistas, y contra el comun sen-
tir de las gentes, yo creo que todas
estas reunidas, intentarían dirigirse
se al bajo Alentejo y el Algarve,
abarcando de este modo mas la que-
rra. Queda pues á mi ver demost-
rado, que la situacion de la Ciudad
de Eborá es insignificante para las
armas de D.ⁿ Spiguel en las circun-
stancias presentes.



WIND