

Hospital Militar Germano-Francés en la Antigua Yugoslavia

Organización y funcionamiento

F. Samalea Pérez¹, G. García Olgado², J. Serrano Martín³

RESUMEN

El Hospital Militar Germano-Francés fue instalado en el año 1995 en Trogir (Croacia), para ser utilizado, como hospital de tercer nivel, por las *United Nations Peace* y *Rapid Reaction Force* desplegadas en Croacia y Bosnia-Herzegovina. Este artículo describe el emplazamiento, organización y capacidad del hospital.

PALABRAS CLAVE: medicina militar - hospital

Med Mil (Esp) 1996;52 (4): 407-408

INTRODUCCIÓN

El día 12 de octubre de 1995, con motivo de la reunión médica mensual de las UNPF (*United Nations Peace Forces*), tuvimos la oportunidad de visitar el Hospital Militar Germano-Francés instalado en Trogir (Split, Croacia). Al ser éste el hospital de referencia de tercer nivel de las UNPF y RRF (*Rapid Reaction Force*) durante el conflicto de la Antigua Yugoslavia, hemos considerado de interés dar a conocer mediante este artículo su disposición, organización y capacidad.

DATOS GENERALES

El hospital fue instalado durante el año 1995 utilizando una antigua base naval cedida por el gobierno de Croacia. El objetivo era disponer de un centro militar de referencia de tercer nivel, para los servicios médicos de las unidades pertenecientes a las UNPF y RRF, desplegadas en la Antigua Yugoslavia. Su ubicación en Split facilitaría la evacuación de los pacientes procedentes de Bosnia-Herzegovina.

En el mes de septiembre la instalación había concluido, teniendo el hospital capacidad para funcionar a pleno rendimiento. De esta forma, pasó a sustituir al U.S. Hospital de

NAVAL BASE Plan of Facilities Accommodation and Work Areas

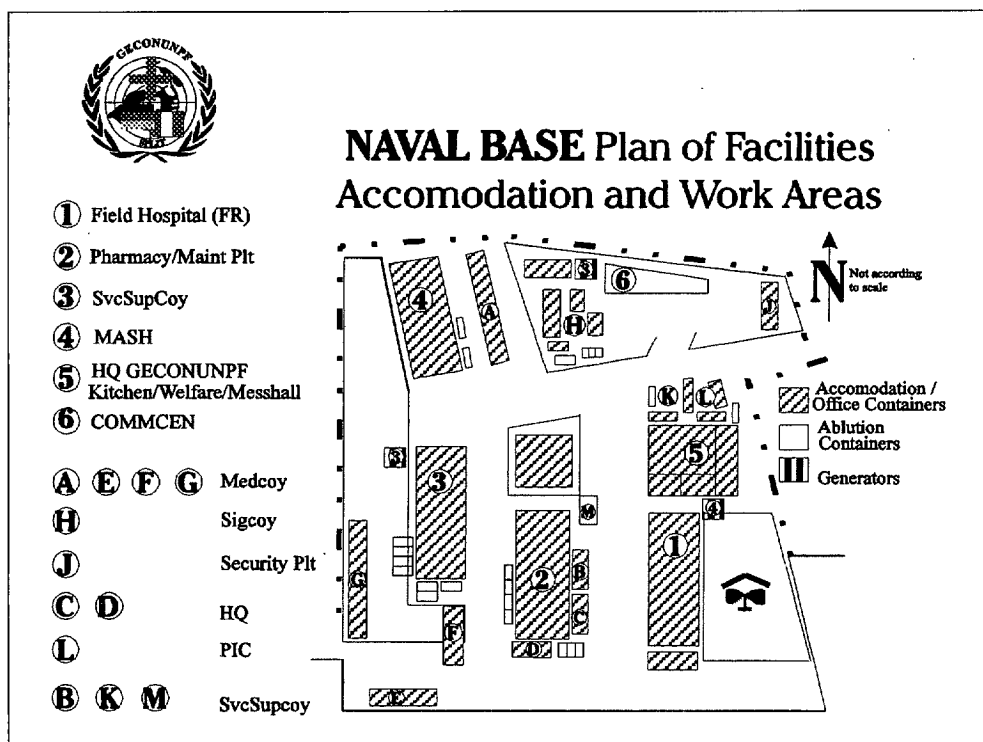


Figura 1. Plano de las instalaciones del hospital.

Zagreb, utilizado hasta entonces como hospital de referencia de segundo nivel y que fue retirado en diciembre del mismo año.

El conjunto está integrado por los hospitales alemán y francés. El hospital francés está destinado fundamentalmente a la estabilización y evacuación aérea de pacientes. El hospital alemán realiza las demás actuaciones médicas.

ORGANIZACIÓN Y FUNCIONAMIENTO

Disposición. Los dos principales centros de atención médica son el MASH Alemán y el Hospital Francés, estando destinadas las demás instalaciones a servicios auxiliares, consultas externas, alojamientos, etc. En la Figura 1 queda reflejada la disposición del conjunto.

¹ Cap. San. Med. Jefe Sección Médica European Community Monitor Mission (ECCMM) jun'95 - ene'96.

² TCol. San. Med. Jefe del EMAT Alfa/Bravo ago'95 - nov'95.

³ Afl. San. (EM). Sección Médica ECMM jun'95 - jun'96.

Dirección para la correspondencia: Dr. F. Samalea Pérez. Servicio de Pediatría. Hospital Naval de San Carlos. Paseo Capitán Conforto, s/n. 11100. San Fernando (Cádiz).

Fecha de recepción del manuscrito: 30 de abril de 1996

Fecha de aceptación del manuscrito: 10 de septiembre de 1996

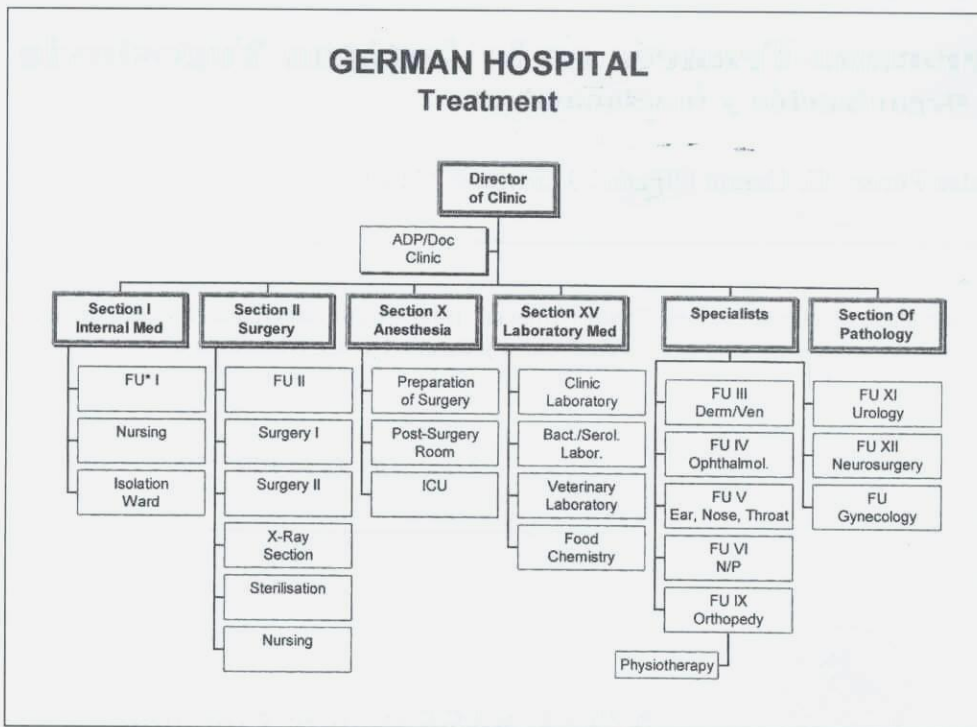


Figura 2. Organigrama de los servicios médicos del hospital alemán.

Organigrama del Hospital Alemán. La Figura 2 muestra el organigrama de los servicios médicos que componen el hospital.

Oficiales de sanidad del Hospital Alemán. El hospital está atendido por un total de 52 oficiales de sanidad, distribuidos de la siguiente manera: 9 cirujanos; 1 neurocirujano; 8 anestesiólogos; 4 internistas; 2 especialistas en laboratorio; 1 neurólogo/psiquiatra; 1 oftalmólogo; 1 otorrinolaringólogo; 1 urólogo; 2 médicos generales; 1 ortopeda; 1 dermatólogo; 1 veterinario; 2 farmacéuticos; 1 anatomopatólogo; 2 dentistas; 1 ginecólogo; 13 médicos adicionales (jefes, médicos aeronáuticos, etc.).

Capacidad del Hospital Alemán. Dos equipos quirúrgicos con 50 camas (el número puede aumentarse en un corto espacio de tiempo), capaces de operar por turnos (la Figura 3 muestra la disposición de los quirófanos). Unidad de cuidados intensivos y sala de aislamiento. Diagnóstico y tratamiento cubriendo todo el espectro de las especialidades habituales. Farmacia con banco de sangre. Laboratorio clínico, bacteriológico y veteri-

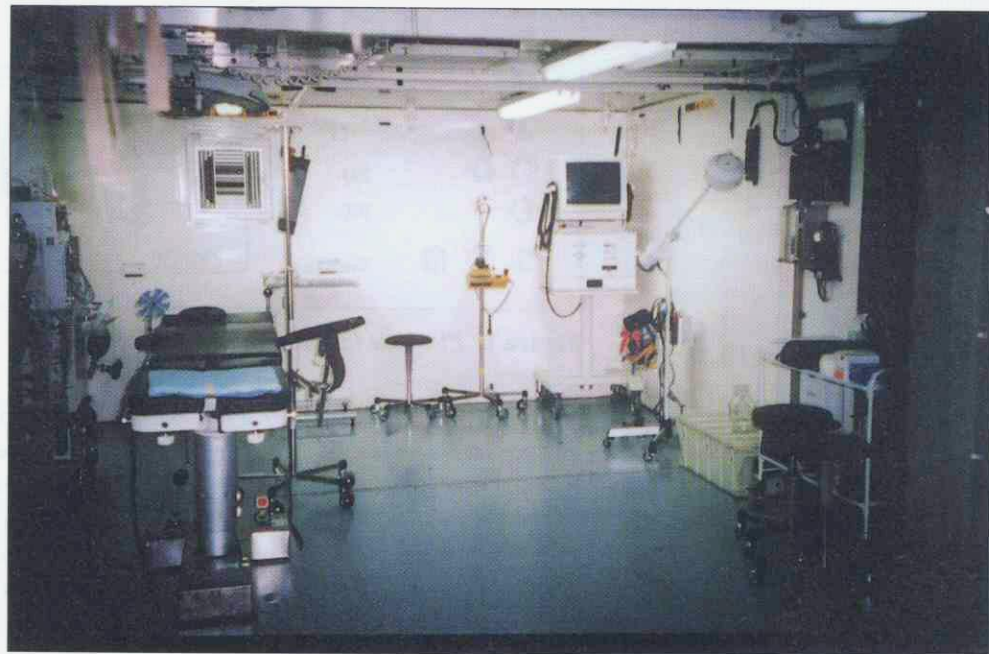


Figura 3. Disposición de los quirófanos.

nario. Capacidad para establecer un sistema de asistencia a heridos (recepción, estabilización, triage, evacuación a nivel superior). Dos equipos médicos móviles. Sección de ambulancias.

El hospital no dispone de escáner, siendo éstos realizados en el Hospital Civil de Split. Dispone de ecografía M y 2D, siendo realizada la ecocardiografía por los internistas y la ecografía abdominal por los cirujanos.

Área de cobertura y sistemas de evacuación. El hospital está destinado a atender a las unidades desplegadas en Croacia y Bosnia-Herzegovina.

La evacuación de pacientes al hospital, en caso de urgencia, se efectúa principalmente por vía aérea mediante helicópteros. El contingente francés tiene ubicados en Divulge (Split) 6 helicópteros Puma medicalizados (FR Helicopter SQ/152), con 3 equipos médicos disponibles permanentemente y coordinados con el hospital francés. Para evacuaciones de menor envergadura se dispone también en Divulge de 4 helicópteros Gazelle franceses y 4 helicópteros Sea King ingleses. En Tuzla (Bosnia-Herzegovina), el batallón noruego dispone de 4 helicópteros Bell emplazados junto a su hospital.