



El *SL2000*, un reto para el Ejército del Aire

JOSÉ JULIO RODRIGUEZ FERNANDEZ
Teniente Coronel de Aviación

EL pasado mes de octubre, el MALOG adjudicó a Construcciones Aeronáuticas (CASA) el expediente para el desarrollo e implantación del Segundo Segmento del Sistema Logístico 2000.

Sí... el Segundo Segmento. ¡Cómo pasa el tiempo! y todavía sin cumplir uno de los primeros objetivos que nos marcamos los que trabajamos en el programa: tratar de explicar en "la revista" el reto que supone para el Ejército del Aire el desarrollo

de este sistema.

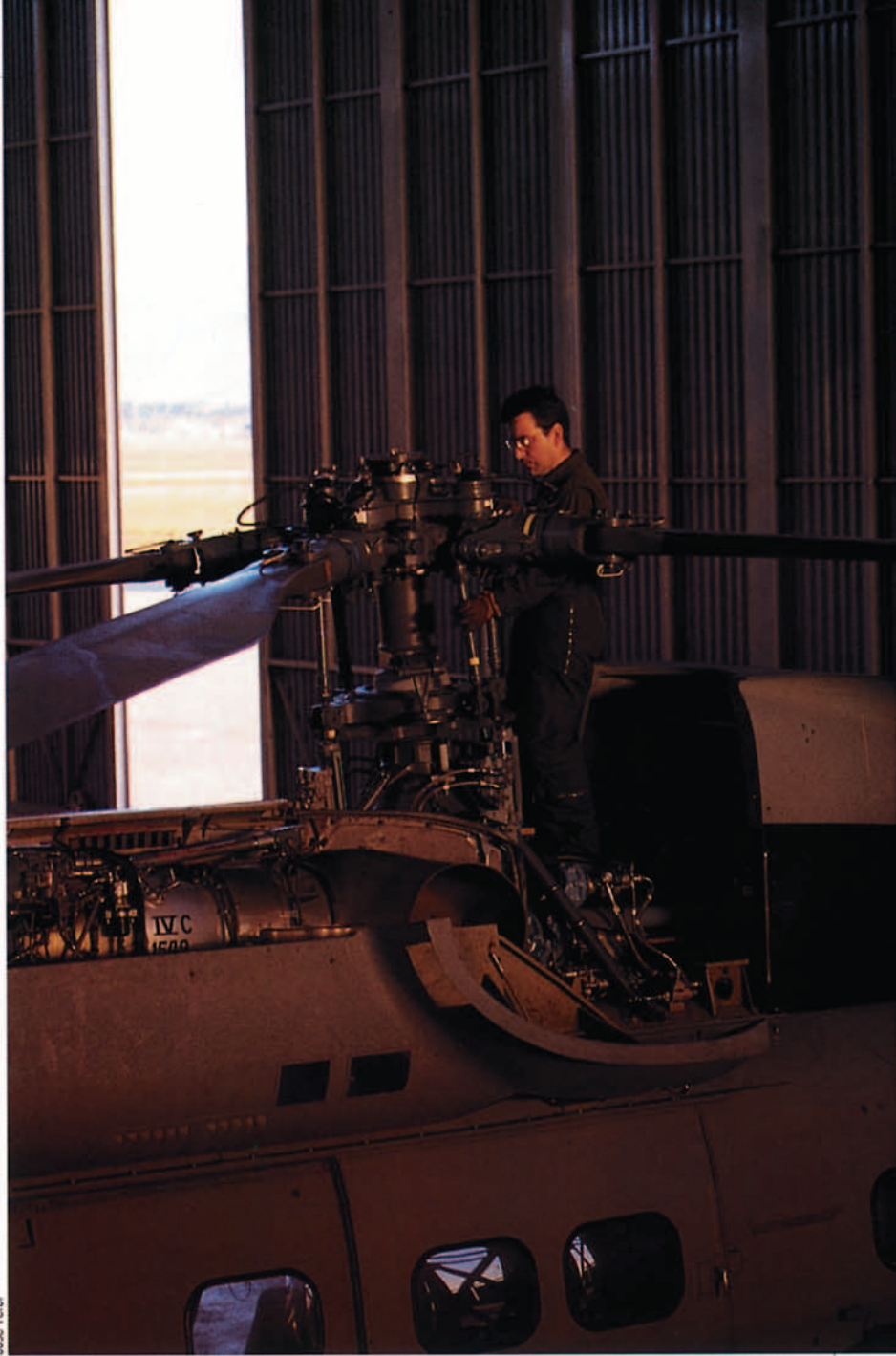
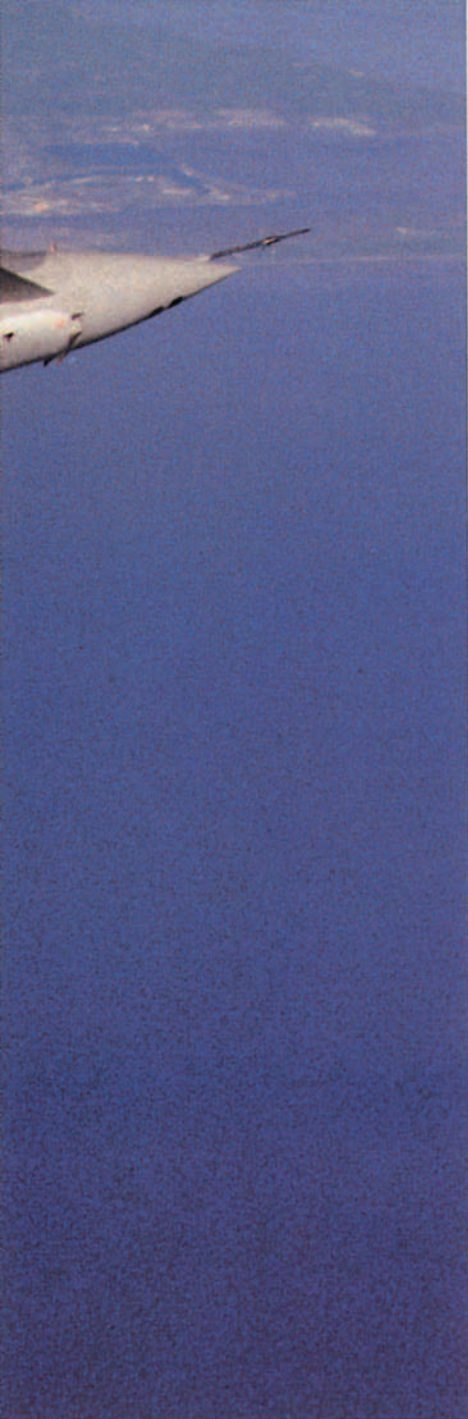
Pues bien, en eso estamos ahora. Pero... ¿cómo hacerlo?

Hay dos alternativas. Una es la que, en estos tiempos, nos ofrece el ordenador personal. Esa maravillosa herramienta que nos permite preparar grandes "ladrillos", y sin la cual debemos reconocer que probablemente no escribiríamos "tanto y sobre tantas cosas". Es evidente que la informática ha modificado nuestro estilo literario: antes éramos más lacónicos, aun-

que sólo fuera por la servidumbre de la máquina de escribir o de la escritura a mano.

Pero, por esta vez, elegiremos la segunda alternativa: recuperar ese estilo lacónico, y tratar de transmitir pocos mensajes pero que sean los suficientes para convencer de la importancia de este reto.

El lanzamiento del Segundo Segmento constituye la segunda fase de un ambicioso Plan de modernización de la Gestión Logística del



José Terol

El avión EF2000 ha sido el iniciador de una nueva era logística y el motor del desarrollo del SL2000.

Ejército del Aire, cuyos objetivos fundamentales fueron fijados por el Estado Mayor en mayo de 1994 y que periódicamente son actualizados en función de las necesidades cambiantes.

El **objetivo fundamental** del SL2000, en su conjunto, es la obtención de un sistema integrado capaz de dar un soporte adecuado al apoyo

El lanzamiento del Segundo Segmento del Sistema Logístico 2000 constituye la segunda fase de un ambicioso Plan de modernización de la Gestión Logística del Ejército del Aire, cuyos objetivos fundamentales fueron fijados en el mes de mayo de 1994.

logístico de material del Ejército del Aire y que esté abierto a la utilización de las últimas tecnologías y prácticas logísticas y al soporte de estándares y normas internacionales (AECMA, CALS,...).

Los objetivos más concretos son:

—Contribuir a un aumento global de la disponibilidad de los sistemas de armas y de los de apoyo.

—Facilitar a los distintos niveles de mando el acceso a una información fiable y orientada a la gestión y toma de decisiones.

—Asegurar la integración de las actividades de las distintas áreas logísticas en el desarrollo de las funciones de apoyo.

—Reducir los costes de operación de las distintas áreas (mantenimiento,



Con un presupuesto cercano a los 1700 millones de pesetas, se desarrollarán una serie de subsistemas que irán siendo puestas en operación de forma escalonada a lo largo de los tres años de ejecución del proyecto.

abastecimiento, adquisiciones, etc.).

La complejidad del programa en su conjunto, sus costes y su alto impacto en la organización exigen que su desarrollo e implantación se acometa de forma gradual, ordenada y progresiva. Así, se decidió que su ejecución se realizara en distintos segmentos o fases, pero sin que ello fuera razón para que el sistema perdiera su integridad.

El Primer Segmento se adjudicó en 1994 y con él se quiso dar respuesta a una serie de compromisos internacionales adquiridos por el Ejército del Aire dentro del Programa EF2000. Incluye las funciones de **aprovisionamiento inicial, ofertas, pedidos y facturación**, que deben cumplir lo regulado por la especificación 2000M de AECMA y las peculiares del Programa EF2000.

El Segundo Segmento, a diferencia del primero, trata ya de dar una respuesta más directa a las necesidades internas de modernización de los sistemas de apoyo logístico del Ejército del Aire, desarrollando el núcleo o corazón en el que se apoyará el SL2000, en su conjunto. Esta es la razón por la que consideramos a esta fase como la más importante y crucial de todo el Programa SL2000.

OBJETIVOS DEL SL2000

- * Incrementar disponibilidad de sistemas de armas y de apoyo.
- * Facilitar información de gestión fiable al mando.
- * Asegurar la integración de las funciones de apoyo en las distintas áreas logísticas.
- * Reducir costes de operación.

FASES DEL SL2000

- * **Primer Segmento:**
Plazo: 1994-1996
Importe: 1.028 MPTA
- * **Segundo Segmento:**
Plazo: 1995-1998
Importe: 1.700 MPTA
- * **Siguientes Segmentos:**
En estudio

Con un presupuesto cercano a los 1.700 millones de pesetas, se desarrollarán una serie de subsistemas que irán siendo puestos en operación de forma escalonada a lo largo de los tres años de ejecución del proyecto, al objeto de ir obteniendo fruto de la inversión realizada. Estos subsistemas cubrirán todas las funciones reseñadas para esta fase en la figura 1, correspondientes a las áreas de:

- Ingeniería de apoyo.
- Abastecimiento y distribución.
- Mantenimiento.
- Gestión de flota.

E incluyendo además otra serie de aspectos fundamentales tales como:

—Definición y elaboración de una nueva doctrina logística (normas, procedimientos y manuales) que regulen los nuevos modos de operación en las actividades logísticas.

—Entrenamiento de un grupo de "usuarios clave" de modo que éstos sean capaces de transmitir posterior-

ALCANCE DEL SL2000

Primer Segmento:

(Cubre los compromisos internacionales del programa EF2000)

- Aprovisionamiento inicial (IP, Initial Provisioning).
- Gestión de Ofertas (PP, Procurement Planning).
- Gestión de Pedidos (OA, Order Administration).
- Facturación (INV, Invoicing).

Segundo Segmento

(Cubre necesidades modernización sistemas parciales del Ejército del Aire)

- Ingeniería de apoyo
- Abastecimiento y distribución
- Mantenimiento
- Gestión de flota

CONTENIDO DEL SL2000

- * Desarrollo de un nuevo enfoque y estructuración de los procedimientos logísticos.
- * Desarrollo de procedimientos operativos y de formación.
- * Entrenamiento de "usuarios clave" como utilizadores y formadores del sistema.
- * Desarrollo de herramientas informáticas de apoyo.

mente al personal preciso todos los conocimientos necesarios para la utilización del sistema.

—Desarrollo de procedimientos operativos y de formación.

—Apoyo en la operación inicial de los subsistemas desarrollados en aquellos centros del Ejército del Aire que se designen.

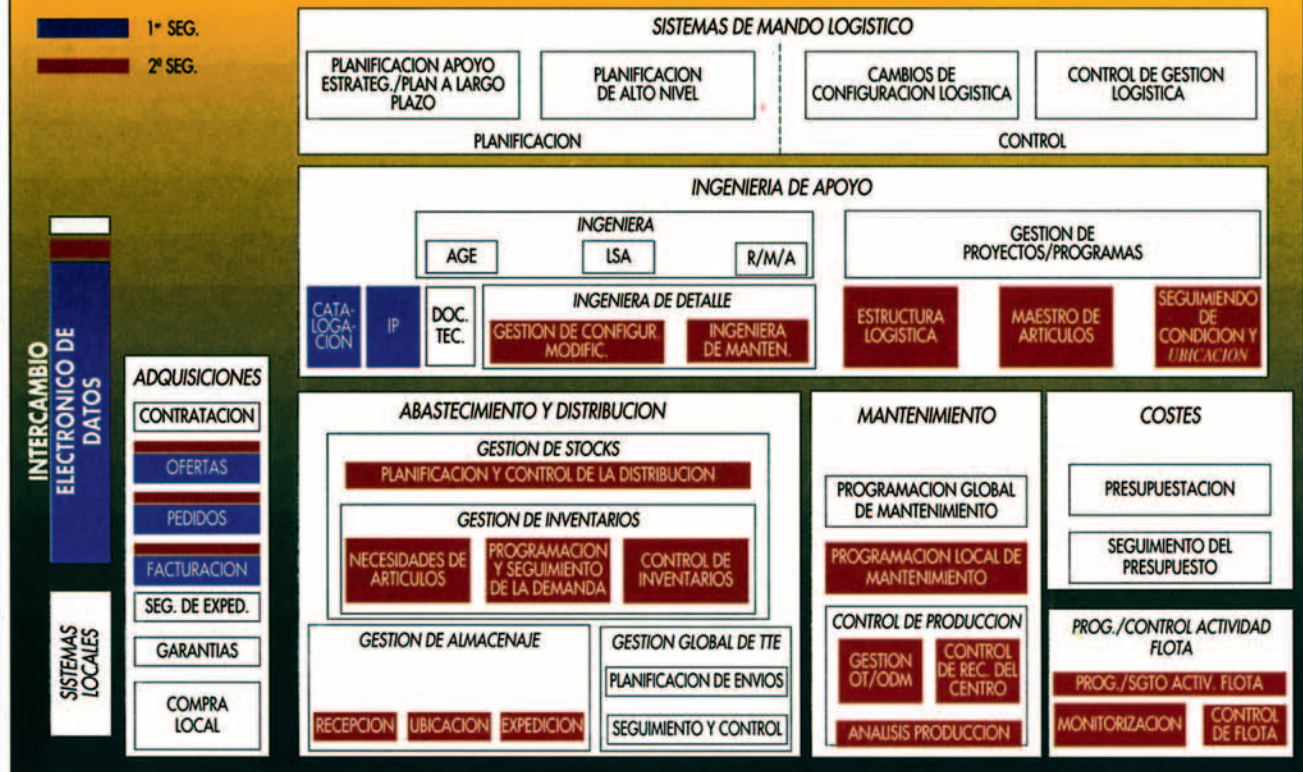
Todo este alcance funcional, unido al carácter crítico de las funciones que en este segmento se cubren, así



Con el Sistema Logístico 2000 se contribuirá a un aumento global de la disponibilidad de los sistemas de armas y de los de apoyo.

ALCANCE DEL PROGRAMA SL2000

Figura 1



como a su amplia aplicabilidad en lo que respecta a sitios de implementación (MALOG, maestranzas, unidades aéreas,...) como en lo que respecta a sistemas de armas, hacen que este Segundo Segmento sea el eje central del Programa SL2000.

Y por lo tanto, uno de los requisitos fundamentales va a ser la involucración progresiva de toda la organización del Ejército del Aire en este programa a través de:
 —Apoyo al cambio organizativo desde el mando.

—Participación de los futuros usuarios a través de "usuarios clave" representativos.

—Aprobación de las especificaciones.

—Participación en la elaboración de los procedimientos.

—Formación y ayuda a la conversión.

Esta involucración de la organización del Ejército del Aire afecta principalmente a:

—MALOG, como depositario de la sistemática actual que va a ser sustituida por la del SL2000.

—DST, como organización tecnológica que ha de dar soporte al SL2000.

—Unidades, como últimos usuarios del sistema.

Sí, verdaderamente el SL2000 exige un cambio hacia un nuevo "orden de cosas". Y no cabe ninguna duda de que es un reto que el Ejército del Aire está obligado a afrontar para que dentro de unos años, nadie pueda decir: ¡Cómo no pasa el tiempo!

Nuestro compromiso, desde el programa, es procurar tener una



El objetivo fundamental del SL2000, en su conjunto, es la obtención de un sistema integrado capaz de dar soporte adecuado al apoyo logístico de material del Ejército del Aire.



Francisco Núñez Arcos

Uno de los objetivos concretos del SL2000 es reducir los costes de operación de las áreas de mantenimiento, abastecimiento, adquisiciones, etc.

ABREVIATURAS/DEFINICIONES

AECMA . . . Association Européenne des Constructeurs de Material Aérospatial.
 CALS Continuous Acquisition Life Cycle Support.
 AGE Aerospace Ground Equipment.
 LSA Logistic Support Analysis.
 R/M/A . . . Reliability/Maintainability/Availability.

OT Ordenes de Trabajo
 ODM Ordenes de Mantenimiento.

Maestro de artículos: Banco de datos que incluye toda la información necesaria de todas las piezas existentes en el inventario del Ejército del Aire.

Visión integrada del Apoyo Logístico



Peñas 96

idea muy clara de lo que hay que hacer, para así mantener la credibilidad del SL2000 en el nivel más alto.

¿Cómo? Por un lado, mucha gente seguirá trabajando, como hasta ahora, en el anonimato con la elegancia que posee el silencio cuando éste es creativo, y por otro, procuraremos aplicar el principio más elemental de la psicología, según el cual para que las sensaciones percibidas crezcan en progresión aritmética, los estímulos suministrados tienen que hacerlo en progresión geométrica.

Así que "amenazamos" con seguir informando (por supuesto con más detalles, aunque sólo sea por aquello de la progresión geométrica) ■