

El acceso al SL2000

PEDRO IBAÑEZ MARTINEZ
Ingeniero Aeronáutico (ISDEFE)

Al inicio de la implantación y puesta en explotación del sistema, el acceso al SL2000 se efectuaba mediante iconos diferentes para cada sistema funcional: Abastecimiento local, Ingeniería, Mantenimiento, Abastecimiento Central..., y para cada "sitio" o base de datos a la que accedía, de tal manera que a cada usuario le aparecían como mínimo dos o tres iconos de acceso, o si era un usuario tipo "gestor" le aparecían un número realmente excesivo de iconos (pensemos solo en el acceso a los abastecimientos locales de cada sitio, y hay más de 40 sitios), con lo que ello originaba de confusión y accesos erróneos no deseados, que contribuían a ralentizar la respuesta del sistema en unos momentos en los cuales la situación de redes y comunicaciones era bastante inferior a la situación actual.

Basta recordar, como ejemplo, la situación inicial originada por este motivo en la Dirección de Abastecimiento del Mando del Apoyo Logístico (DAB/MALOG), donde los tiempos de acceso a las aplicaciones en los distintos nodos dificultaban enormemente la operativa diaria, llegando en muchos momentos a colapsar la red local y el servidor asociado. Seguramente, al leer este párrafo algún antiguo gestor de la DAB habrá sonreído.

Por ello, buscando una manera sencilla de instalar las distintas aplicaciones del SL2000 en los puestos de usuarios conectados en cada unidad y basándose en la Implantación de la parte cliente del SL2000 en el propio PC usuario, se desarrolla por el Centro de Informática de Gestión (CIGES) una aplicación llamada "Lanzadera" que controla y regula el acceso a las distintas aplicaciones del SL2000 desde los distintos nodos del Ejército del Aire conectados al Sistema.

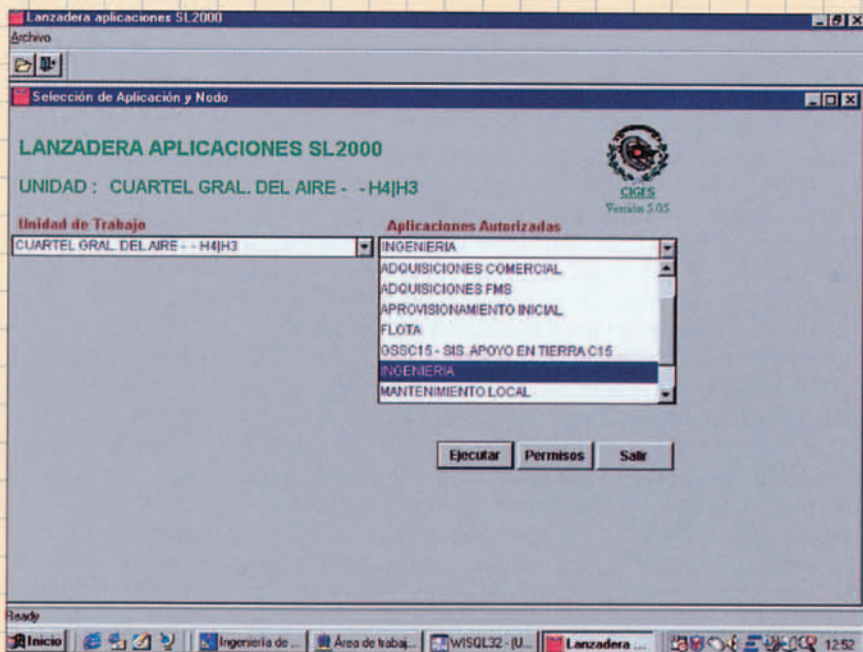
Esta aplicación Lanzadera, junto con la herramienta NAL (Novell Application Launcher), se diseña con el objetivo de reducir costes y disminuir la complejidad en el proceso de distribución y mantenimiento de aplicaciones por la red.

El resultado es que el usuario recibe el icono de la aplicación SL2000 en el escritorio de su PC en el momento en que arranca su puesto de trabajo.

Este sistema presenta las siguientes ventajas:

- Posibilidad de crecimiento y movilidad del entorno de implantación
- Instalación automática del software evitando desplazamiento de personal técnico
- Centralización de la implantación y mantenimiento de la distribución del SW desde un punto único Cuartel General del Ejército del Aire (CGEA)
- Tolerancia a fallos ante caída de servidores Novell Netware corporativos del Ejército del Aire
- Prestaciones adaptadas a las necesidades de cada usuario concreto
- Estandarización de la ubicación (directorios) de la aplicación en los servidores corporativos del Ejército del Aire.
- Mayor seguridad en los accesos

Esta aplicación, ubicada en el servidor Novell Netware de cada unidad controla, primeramente, que las versiones de las aplicaciones que el usuario tiene instaladas en su PC corresponden con la



Lanzadera SL 2000.

última versión disponible y, en caso contrario, procede a actualizar la versión de las aplicaciones de manera automática. Esto conlleva, necesariamente, que cada usuario al finalizar su actividad diaria proceda a la correcta desconexión (apagado) de su PC.

De esta manera, todos los usuarios SL2000 tienen en su puesto de trabajo todos los ficheros y programas necesarios para realizar su actividad en el Sistema, pues el NAL (parte cliente) al verificar la configuración del PC copia o modifica cualquier fichero o programa necesario para la correcta ejecución de las aplicaciones, permitiendo así una cierta tolerancia a fallos frente a posibles descuidos por parte de los usuarios.

Este primer paso garantiza que todos los usuarios trabajan con la versión más actual de las aplicaciones, evitando posibles inconsistencias funcionales o con bases de datos, a causa de la posible utilización de versiones no actualizadas de las aplicaciones.

El siguiente control se realiza en Novell y comprueba que el usuario está autorizado para acceder a la aplicación que desea ejecutar, no permitiendo la ejecución de la aplicación seleccionada si no lo estuviera (incluido en los grupos funcionales). Todo este control, que se ejecuta al nivel de Novell tiene como objetivo evitar un tráfico innecesario de intentos de accesos a través de la red con resultado posterior negativo, pues solo serviría para ralentizar las entradas a los usuarios correctamente autorizados, que verían su acceso al sistema penalizado por actuaciones ajenas innecesarias y en algunos casos no autorizadas.

Simultáneamente con la validación anterior, la aplicación lanzadera comprueba el nodo al cual el usuario quiere conectarse para, de manera análoga a lo anteriormente explicado, no realizar el intento de conexión si desde el "sitio" donde se está intentando la conexión no se está autorizado para conectarse a otros nodos con la funcionalidad seleccionada.

Todo esto puede parecer a primera vista algo farragoso, pero tiene dos claros objetivos:

- Evitar intentos de acceso no autorizados, que cargan las líneas y redes con un tráfico de información innecesario, en detrimento del resto de usuarios que ven ralentizada su actividad cotidiana

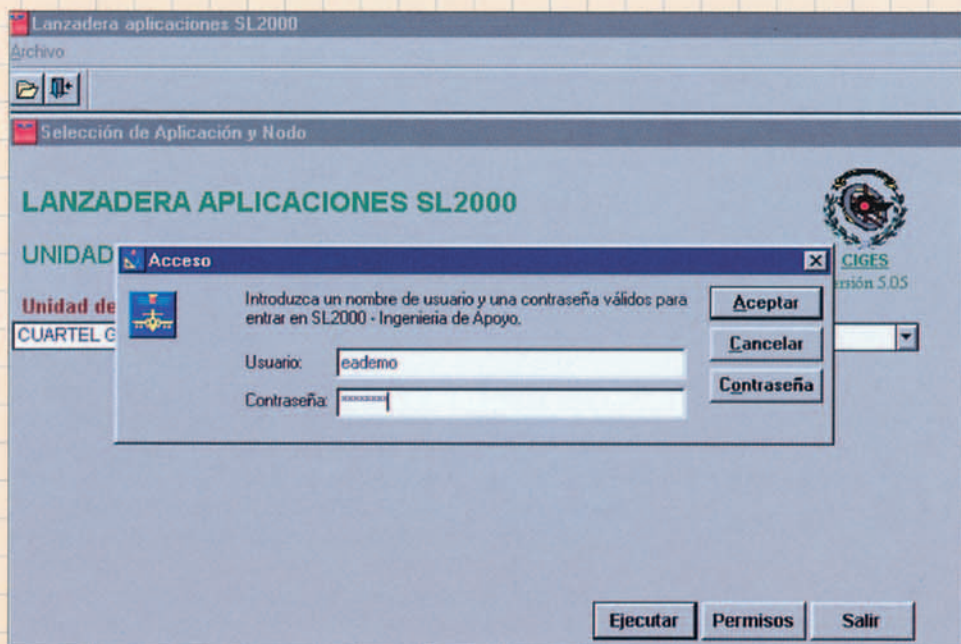
- Controlar y garantizar que los usuarios acceden al sistema con las aplicaciones en su última versión, evitando los problemas de incompatibilidades funcionales con Bases de Datos que el uso de versiones obsoletas puede plantear

Este último punto es particularmente importante en el inicio del proceso de implantación de un nuevo sistema de la complejidad y criticidad del SL2000, donde la corrección de errores iniciales así como las modificaciones prioritarias que el usuario identifica deben ser rápidamente puestas en explotación en el sistema, garantizándose que todos los usuarios reciben e implementan en su puesto de trabajo la última versión de la aplicación funcional con la que trabajen, sin requerir ninguna actuación manual en el mismo. Imaginemos lo que podría suponer intentar actualizar las aplicaciones mediante otro tipo de proceso no automático (actualmente hay más de 4000 usuarios).

Una vez superados estos procesos de comprobación y validación, realizados normalmente de mane-

ra "transparente" al usuario (es decir, que prácticamente no se da cuenta de que se realizan), se procede a presentar al usuario la pantalla de acceso a la aplicación (funcionalidad) y nodo (Base de Datos) seleccionado, a la cual desea conectarse. Aquí, si el usuario está dado de alta en la Base de Datos correspondiente y no tiene problemas con la "password", normalmente por olvido, accede a la aplicación. Desde este momento la capacidad de actuación depende de los perfiles funcionales de actuación que el usuario tenga asignados.

El detalle de cómo se accede al sistema está



Lanzadera Aplicaciones.

Gestión de Usuarios (eademo)

Identificación
 Usuario : eademo Aceptar

General | Buzones personales | Buzones Orgánicos

Nombre: USUARIO Apellidos: DEMOSTRACION
 Teléfono: 91 5497000 DNI: XXXXXXXX Organismo: H9 MAESMA
 Tlf Micr: 812 zzzz Categoría: Pers.Laboral

Datos Mantenimiento e Ingeniería
 Centro: H9 MAESTRANZA AREA DE M
 Usuario de Aprovisionamiento Inicial
 Capacidad de modificación Estructura Logística

Datos Abastecimiento
 Zona Cons: MAMAR7
 Gestor:

Ficha de usuario.

Asignación de Grupos (easl276)

Identificación
 Usuario : easl276 Pedro Ibáñez Martínez

No pertenece a

Grupo	Descripción
m00-6	Resp. Programación
m00-7	Resp. Producción
m00-8	Resp. Control Material
m00-9	Resp. Control Recursos
m00-adm	Administrador
alc-5	Actualización
alc-8	Gestor
i00-11	Resp. de Ingeniería del Artículo
i00-13	Actualización

Pertenece a

Grupo	Descripción
ace-6	Consulta
alc-4	Consulta
d00-3	Consultas
d0c-3	Consulta
d0f-3	Consulta
f00-12	Consulta
i00-14	Consulta
iip-4	Gestor IPL
iip-6	G. Planif. y Progr. (Consulta)

Perfiles funcionales.

recogido en la "Guía Rápida de Funcionamiento SL2000", Capítulo 0, apartado 8: Acceso al Sistema SL2000. (documento Z00.doc), disponible en el tablón Notes del SL2000.

ALTA DE USUARIOS NUEVOS

Pero, ¿cómo funciona "lo" del alta de usuarios? Como se ha explicado anteriormente el acceso al sistema se realiza mediante la red Novell Netware

de la Unidad del E.A. (UCO) en el cual se encuentra instalado el PC correspondiente. Ello conlleva que el primer paso sea disponer de un acceso autorizado a la red de la unidad, el código usuario novell: Ejército del Aire.

Este mismo código usuario novell es el que, para facilitar a los usuarios el acceso y no tener que recordar códigos distintos para entrar en la red de la unidad y posteriormente en el SL2000, se mantiene como código de usuario para acceso al Sistema, no debiendo de confundirse con la "password" de acceso, que evidentemente sí puede ser distinta.

Una vez se dispone del código novell, se deben de realizar distintas actuaciones a nivel local y central:

- Localmente: incluir al usuario en los grupos lanzadera SL2000 y las aplicaciones funcionales a las que vaya a acceder: Mantenimiento, Flota,... Esta tarea se realiza por los Administradores de la red Novell.

- Centralmente: dar de alta al usuario en las Bases de Datos (Nodos) a los que va

ya a acceder, y asignarle los perfiles funcionales necesarios mediante la creación de la ficha de usuario. Esta última actuación puede realizarse también localmente por los coordinadores SL2000 en las unidades.

Una vez realizados los pasos anteriores, notificado el alta en Base de datos y comunicada la "password" inicial de acceso al SL2000, el usuario puede acceder a las aplicaciones necesarias para realizar las funciones a las cuales se le ha habilitado el acceso. ■