

ACADEMIA DE INFANTERIA



NUM. I

**E
N
E
R
O**

84



**MEMORIAL DE
INFANTERIA**

Revista del Arma de Infantería.

Núm. 1 – Enero de 1984.

DIRECCION

DIRECTOR: Excmo. Sr. General Director de la Academia de Infantería.

D. José Gastón Molina.

SUBDIRECTOR: Ilmo. Sr. Coronel Jefe de la Sección de Investigación y Doctrina.

D. Jesús Lao Sastre.

CONSEJO DE REDACCION

Tcol. D. Antonio Vivero Cereijo.

Tcol. D. José Escalona Pérez.

Cte. D. Antonio Luna Rodrigo.

Cte. D. José Gallego del Pueyo.

Cte. D. Santiago Quintana de Villar.

Cte. D. Nazario Saiz Gil

Cte. D. Francisco Díaz Pascual.

Cap. D. Marín Bello Crespo.

Cap. D. José Ruiz Mialdea.

PUBLICACION Y ADMINISTRACION

JEFE DE PUBLICACION: Cte. D. Santiago Quintana de Villar.

SECRET. DE PUBLICACION Y ADMON.: Alf. D. Damián Palenzuela Serrano.

<i>AYUDANTES</i>	“	“	<i>Cabo José Arteaga Batlle.</i>
	“	“	<i>Sold. Fernando Fournier Martínez de la Casa.</i>
	“	“	<i>Sold. Luis García González.</i>

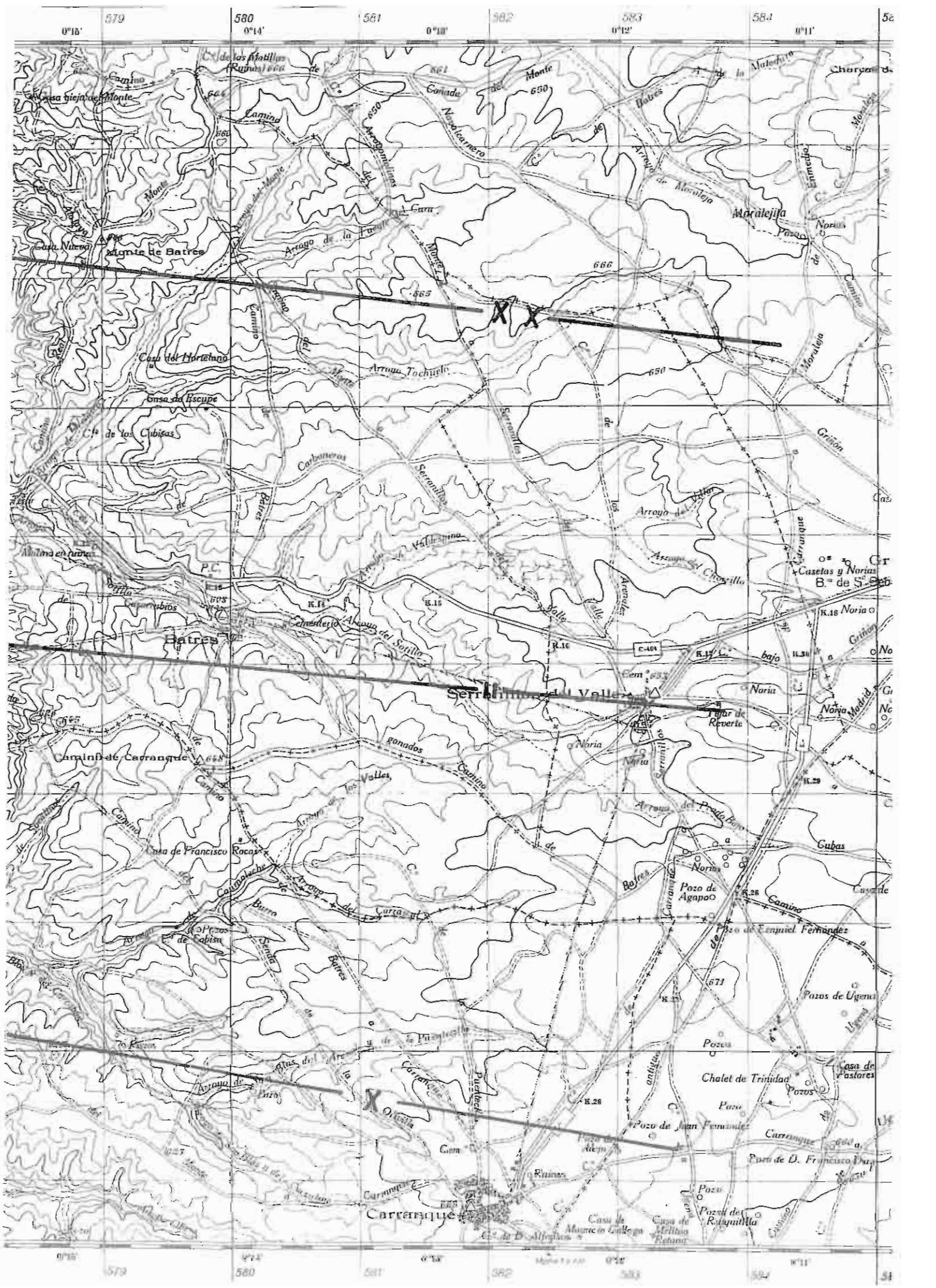
JEFE DE TALLER: Tte. D. Santiago Puig Lozano.

DIBUJOS: Cap. D. Félix Martín Redondo.

Cap. D. Pedro Aguado Quinzano.

EDITA: Academia de Infantería.

La Academia de Infantería no se solidariza necesariamente con las opiniones personales vertidas en los artículos firmados.

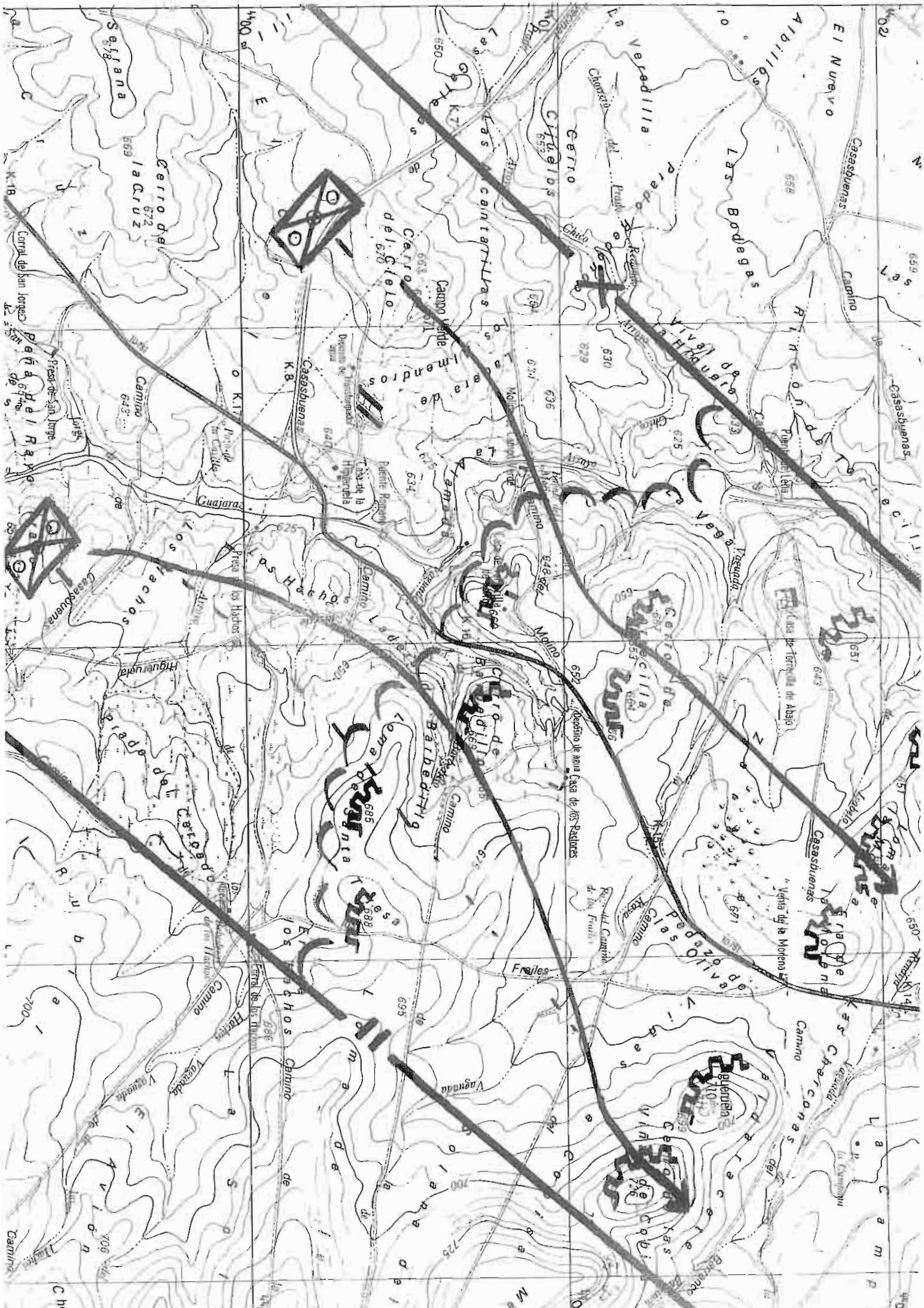


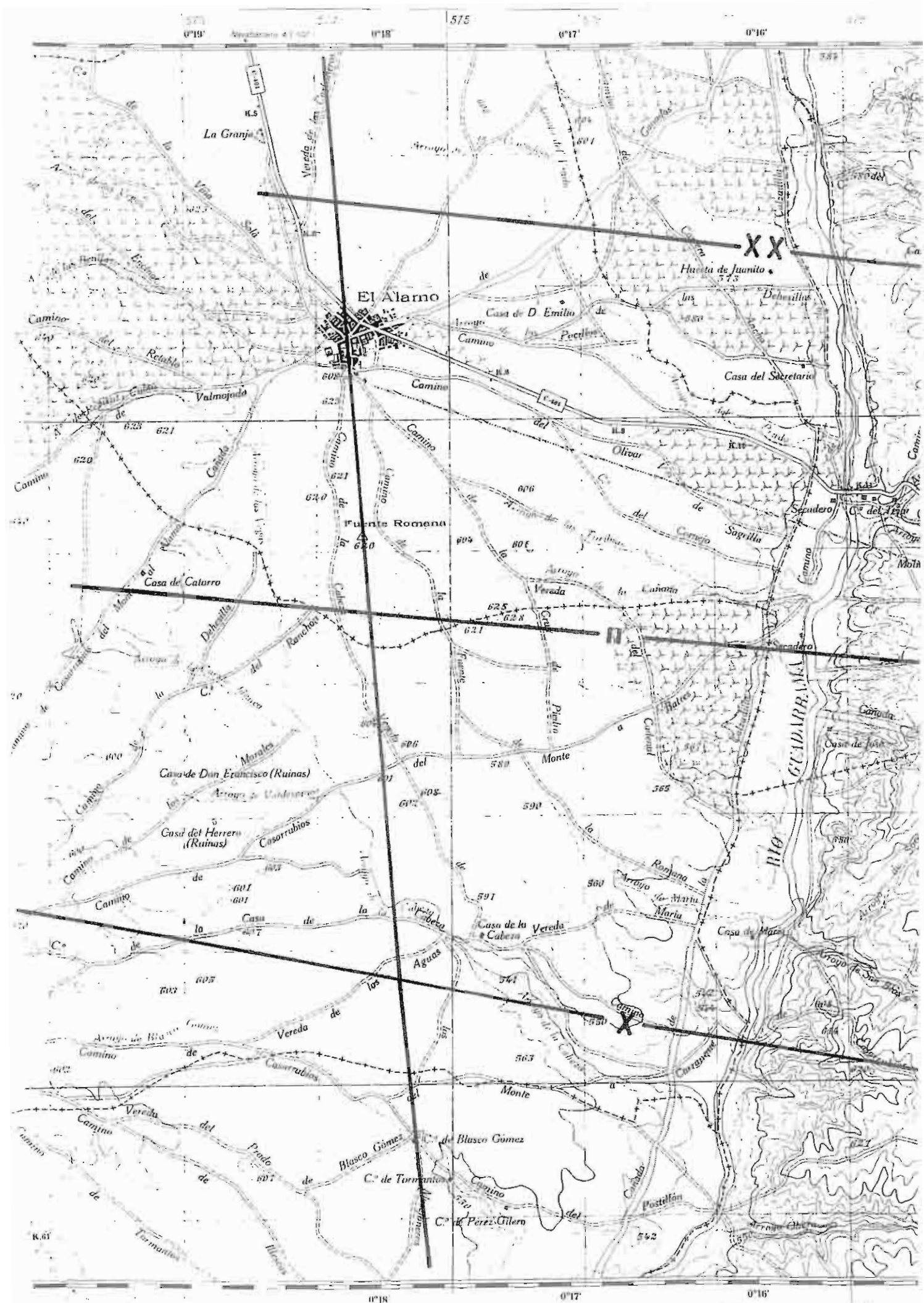
9°16' 579 580 581 582 583 584 585

9°15' 579 580 581 582 583 584 585

5c

5d





LB-1

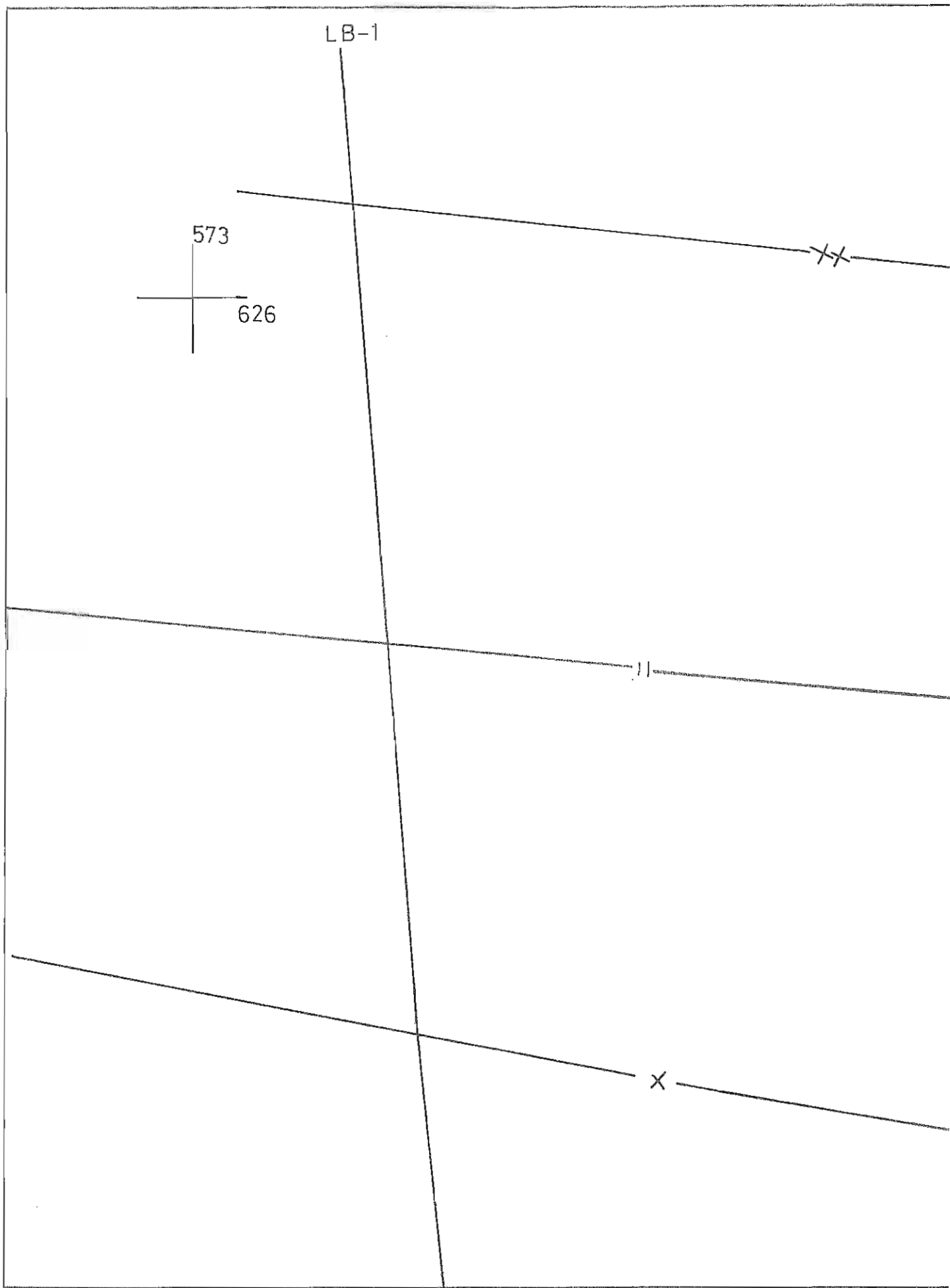
573

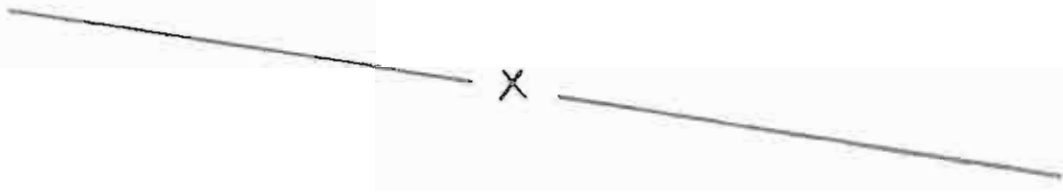
626

+/+

||

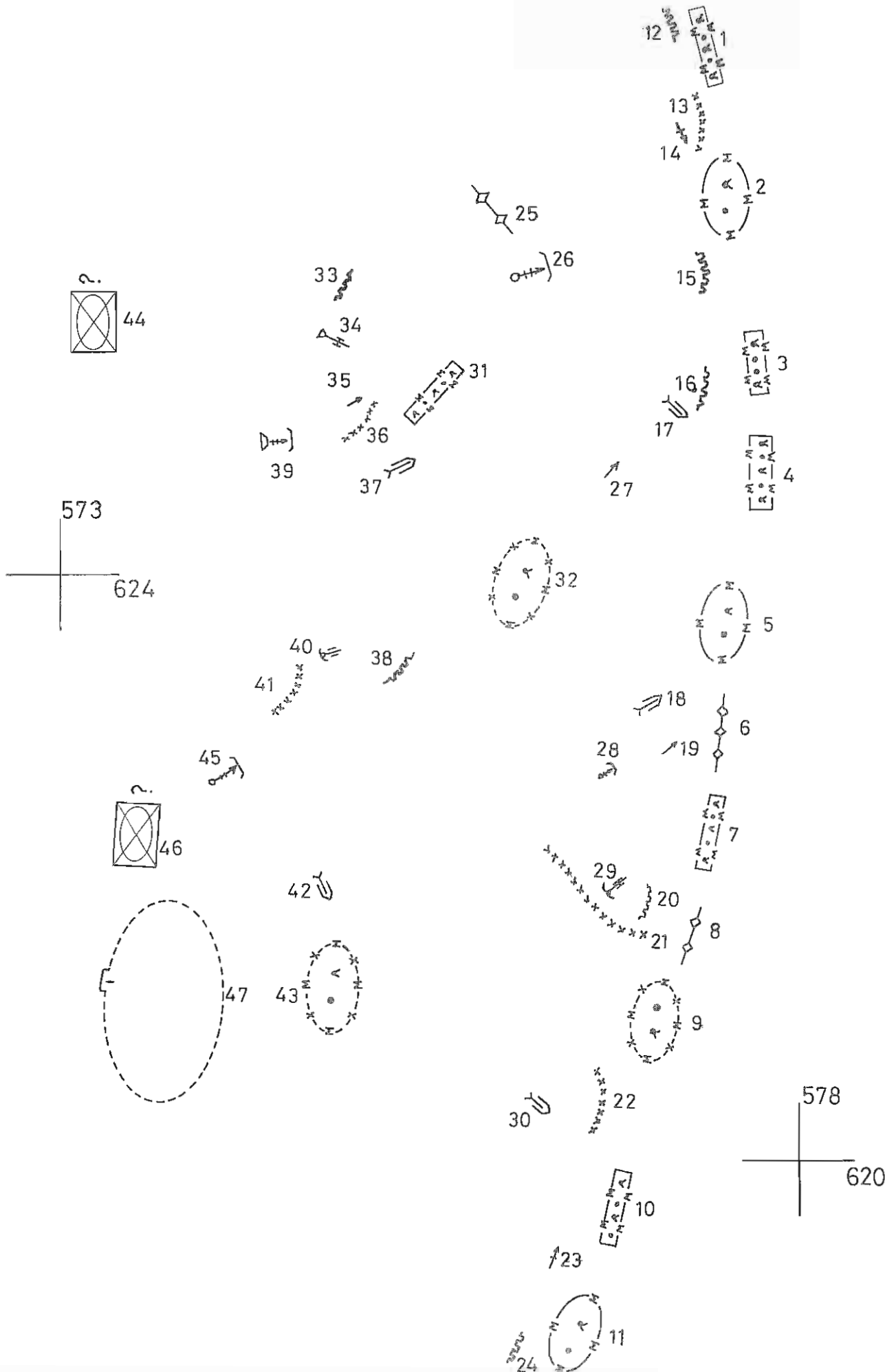
x





SUPERPONIBLE E.1:25000

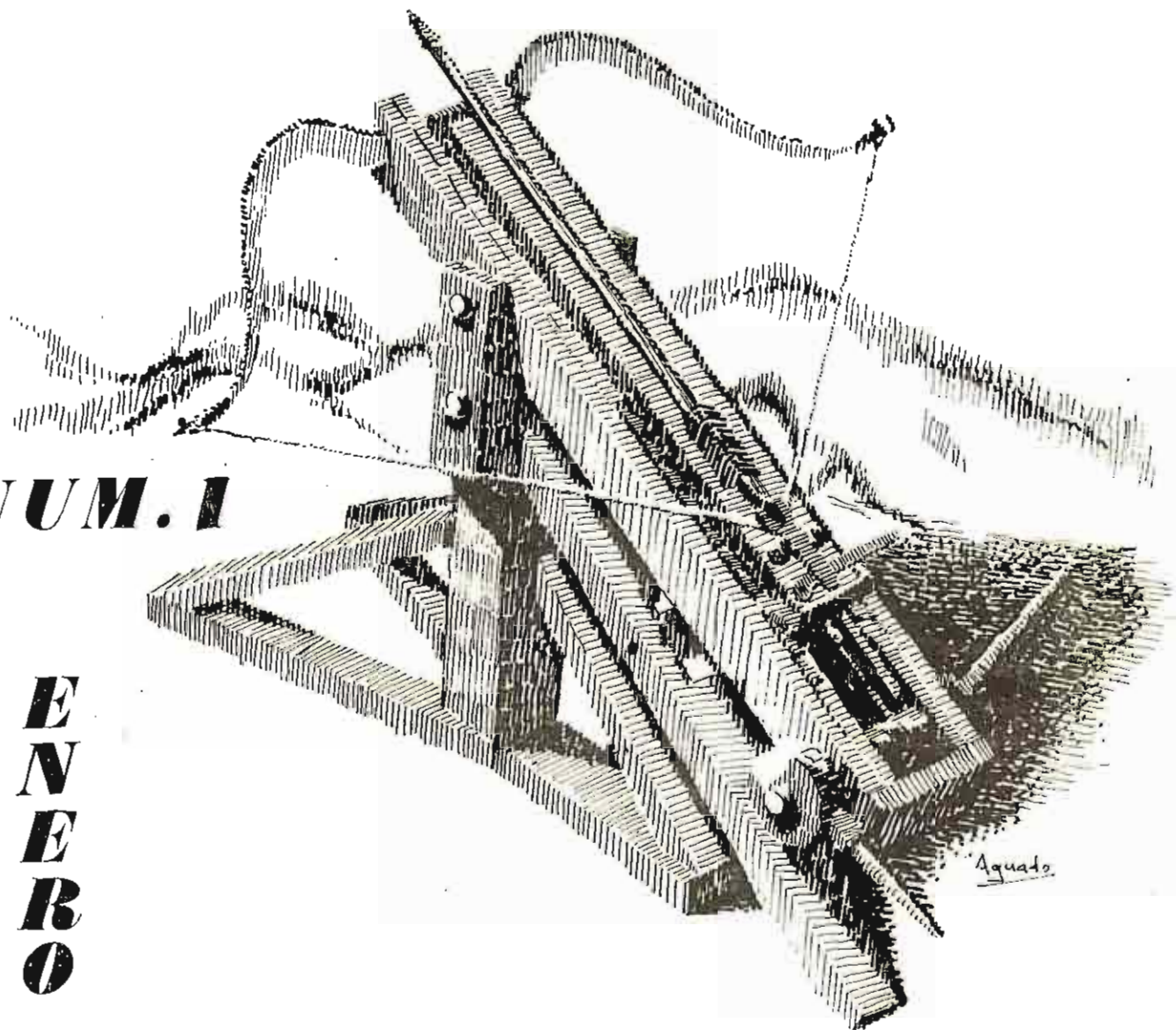
ANEXO "B"
SUPERPONIBLE E. 1:25.000



NUM. 1

**E
N
E
R
O**

84



**2.-armamento
y material**

INDICE

CONOCIMIENTO DEL M-41-TUA.

Por el Capitán D. Marín Bello Crespo, Profesor de Medios Acorazados de la Sección de Investigación y Doctrina.

TELEMETRO LASER EISA LP7.

Por el Comandante D. José Luis Isabel Sánchez, Profesor de la Sección de Investigación y Doctrina.

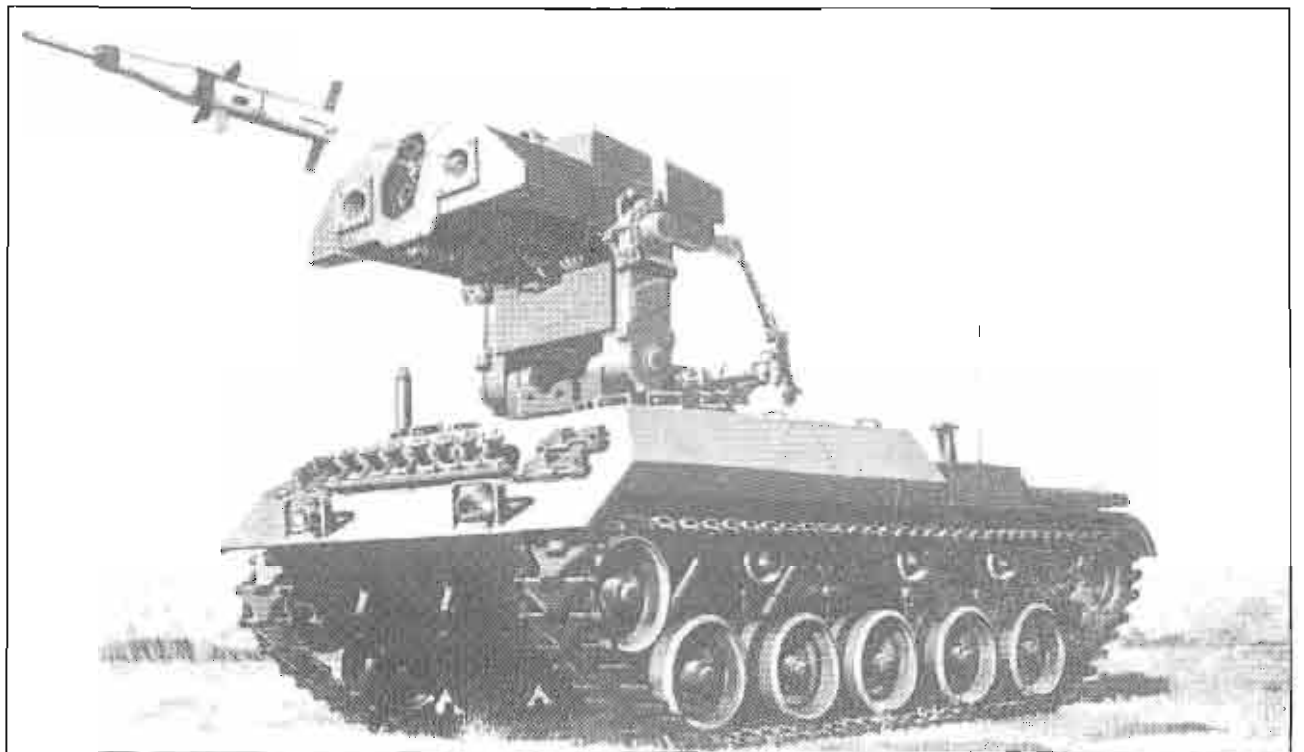
FICHAS DE VEHICULOS LIGEROS

Por el Grupo de Tiro, Armamento y Material de la Sección de Enseñanza.

NOTICIAS DE ARMAMENTO

Del Boletín de Noticias para las FAS de la DRISDE.

CONOCIMIENTO DEL M-41-TUA





INTRODUCCION

En un anterior trabajo, publicado en el número 23 de los "Folletos de Divulgación", hablamos del sistema ITV M-901, en servicio en el Ejército de los Estados Unidos y en otros, y compuesto básicamente de un TOA M-113 A 1 y un lanzador blindado TUA (Tow Under Armor) de misiles TOW, fabricado por la firma norteamericana Emerson en sus factorías de San Luis (Missouri).

La adopción de sistemas de armas lanzamisiles contracarro fue una consecuencia de la necesidad de dotar de movilidad y protección a los medios contracarro lanzadores de misiles de la 2ª. generación, en vista de las experiencias adquiridas en Vietnam, el Sinaí y otros puntos del globo.

Fruto de dichas experiencias son el ITV M-901 ya citado, y el montaje en una misma torre de un cañón Chain Gun y un lanzador sencillo TOW en el ITV, el nuevo vehículo norteamericano de combate de Infantería. Otros países han adoptado el lanzador TUA acoplándolo a sus vehículos propios (DAF YP 408 en Holanda, Jagdpanzer Raketen en Alemania, etc) y este es el caso del prototipo español motivo de este trabajo.

EL PROYECTO DEL "CAZADOR".

El proyecto del M-41 E TUA "Cazador" nace para responder a la necesidad de nuestro Ejército de disponer de un sistema de arma cazacarros de alta movilidad y protección, capaz de enfrentarse a los carros enemigos a distancias mayores que las del alcance eficaz de los cañones de éstos, y ponerse así a la altura de otros Ejércitos modernos en este aspecto concreto. A tal fin, la casa TALBOT, por medio de su División de Productos para la Defensa, preparó un proyecto que se ha concretado en el prototipo que en el mes de Octubre, fecha en que se han escrito estas líneas, está aún en periodo de evaluación en la Academia de Infantería.

Dado el carácter reservado de la evaluación no se adelantará aquí un juicio de valor sobre el mismo, pretendiendo únicamente hacer una a modo de presentación del prototipo y enumerar sus características más sobresalientes.

El "Cazador" — nombre adoptado por la casa constructora para el prototipo— esta formado por dos conjuntos: una barcaza modificada de carro M-41 E, y el lanzador TUA, ya tratado en estas páginas (Folleto núm. 23). El resultado es un vehículo cazacarros más protegido que el ITV M-901, dada la superioridad de blindaje del carro sobre el TOA, y considerablemente rápido: más de 80 kms por hora en terreno llano. Su motor y transmisión están ya muy experimentados en nuestro Ejército: el motor es el Detroit Diesel 8V7 1T, el mismo que montan las piezas autopropulsadas M-107, M-108, M-109 y M-110 de dotación en la Artillería, y la transmisión es la Allyson CD-500-3, suficientemente conocida.

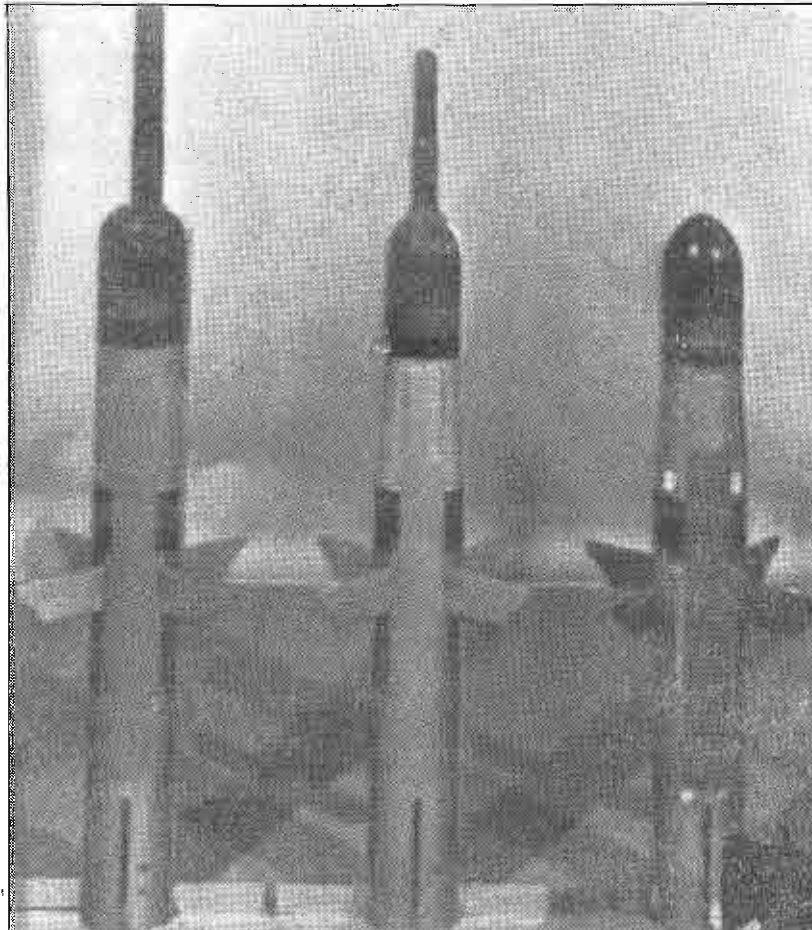


MODIFICACIONES

El carro M-41 E origen del prototipo ha sufrido una profunda modificación, que le hace reconocible casi exclusivamente por su tren de rodaje. Desprovisto de su torre, se le ha acoplado una superestructura blindada, el soporte del lanzador y diversos accesorios. Las cámaras de conducción y combate han sido profundamente modificadas para contener la tripulación (Conductor, Jefe de Vehículo—Observador, Tirador y Cargador), el almacén de misiles, equipo ABQ y accesorios y municiones.

En la parte superior se encuentran, de delante a atrás, las escotillas del conductor y observador, el periscopio de observación de éste y el sistema TUA, con una ametralladora MG-1 A-3 sobre carrillo giratorio. Tras el lanzador, una trunpilla de carga similar a la de los TOA,s y más atrás, la cámara del motor.

En los laterales existen dos almacenes que contienen, desarmado, el lanzador terrestre, diversos accesorios, herramientas y cofres de equipo, que junto con el sistema lanzahumos WEGMANN, instalado en el frontal, confieren al Cazacarros "Cazador" un aspecto característico. La capacidad de llevar misiles es la misma en el M-41 E TUA que en el ITV M-901, doce en total.





CARACTERISTICAS

- Tripulación. 4 hombres.
- Peso del vehículo en orden de combate. 23.000 Kg. aprox.
- Peso del vehículo sin tripulación ni combustible. 20.930 Kg.
- Peso en orden de marcha. 21.670 Kg.

PROTECCION

- Blindaje máximo frontal de la barcaza 31 mm. (a 45°)
- Blindaje máximo frontal de la superestructura..... 50 mm. (Horizontal)
- Blindaje del techo de la superestructura 15 mm.

DIMENSIONES

- Longitud total 5,840 m.
- Anchura total 3,270 m.
- Altura Total 2,950 m.

MOTOR

- Detroit Diesel 8V7 1T, refrigerado por agua, de dos tiempos, con turbo—compresor.
- Cilindrada..... 9309,52 cm.³
- Relación de compresión 17/1
- Peso, sin aceite. 927 kg.
- Potencia 450 HP a 2500 r.p.m.

TRANSMISION

- Marca y modelo Allyson CD—500—3
- Tipo Automática, con convertidor de par.
- Número de marchas Corta, larga y marcha atrás.

FRENOS

- Dos, de disco múltiple húmedo.



TREN DE RODAJE

- Número de eslabones en cada cadena. 75
- Anchura de los eslabones. 0,56 m.
- Ruedas de marcha. 5 a cada lado
- Ruedas propulsoras de doce dientes.

POTENCIA

- Relación potencia/peso. 19,5 CV/TN

VELOCIDADES

- Máxima en corta. 18,5 km/h.
- Máxima en larga 80 Km/h. aprox.
- Máxima en marcha atrás. 18,5 km/h.
- Velocidad de crucero. 40 km/hora.

OTRAS CARACTERISTICAS

- Presión específica. 1,1 kg/cm²
- Pendiente máxima. 60 %
- Pendiente lateral máxima. 30 %
- Obstáculo vertical máximo salvable 1 metro.
- Zanjas. 2,40 metros.
- Capacidad de los depósitos (gasoil) 792 litros.
- Autonomía 350 km.
- Tiempo de pivotaje 10 segundos.
- Consumo horario 55 litros/hora.

CONCLUSIONES

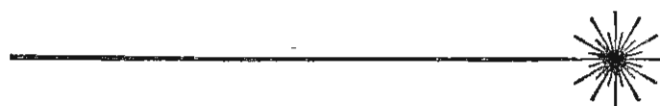
Enumeradas las principales características del vehículo, y añadiéndole las ya conocidas del lanzador TUA y las propias del misil TOW, podrá el lector hacerse una idea de las prestaciones y posibilidades del prototipo.

Queda aún por realizar parte de la evaluación, y no es posible extenderse más sobre el tema. Sirvan estas líneas como una primera toma de contacto, y una presentación del cazacarros M-41 E TUA en el ámbito del Arma de Infantería.



CAZACARROS M-41 E TUA «CAZADOR»

Telémetro Láser



EISA LP7

GENERALIDADES.

Fabricado por Experiencias Industriales, S.A. (EISA) de Aranjuez, el telémetro láser EISA-LP 7, se encuentra ya en uso en algunas Unidades de nuestro Ejército, y se espera llegue a ser pronto dotación reglamentaria para PU,s. de Infantería en sustitución de los de coincidencia y estereoscópicos.

El telémetro LP 7 es un instrumento portátil de medición directa de distancias, con el peso y tamaño de un binocular de 7x50. Puede medir distancias a objetivos situados entre 150 y 10.000 metros, con una precisión de 5 metros.

La máxima distancia medida es función del tamaño del objetivo y de las condiciones atmosféricas, ya que es preciso que el usuario fije la visual dirigida a través del aparato sobre el objetivo, para obtener la distancia; en condiciones normales quedará limitada a un valor aproximado a 5—6 kilómetros.

Consta de cuatro unidades básicas:

- a/ Telémetro.
- b/ Baterías.
- c/ Equipo de accesorios.
- d/ Caja portadora.

Pueden usarse los siguientes accesorios con el aparato:

- e/ Goniómetro para mediciones angulares.
- f/ Trípode ligero.

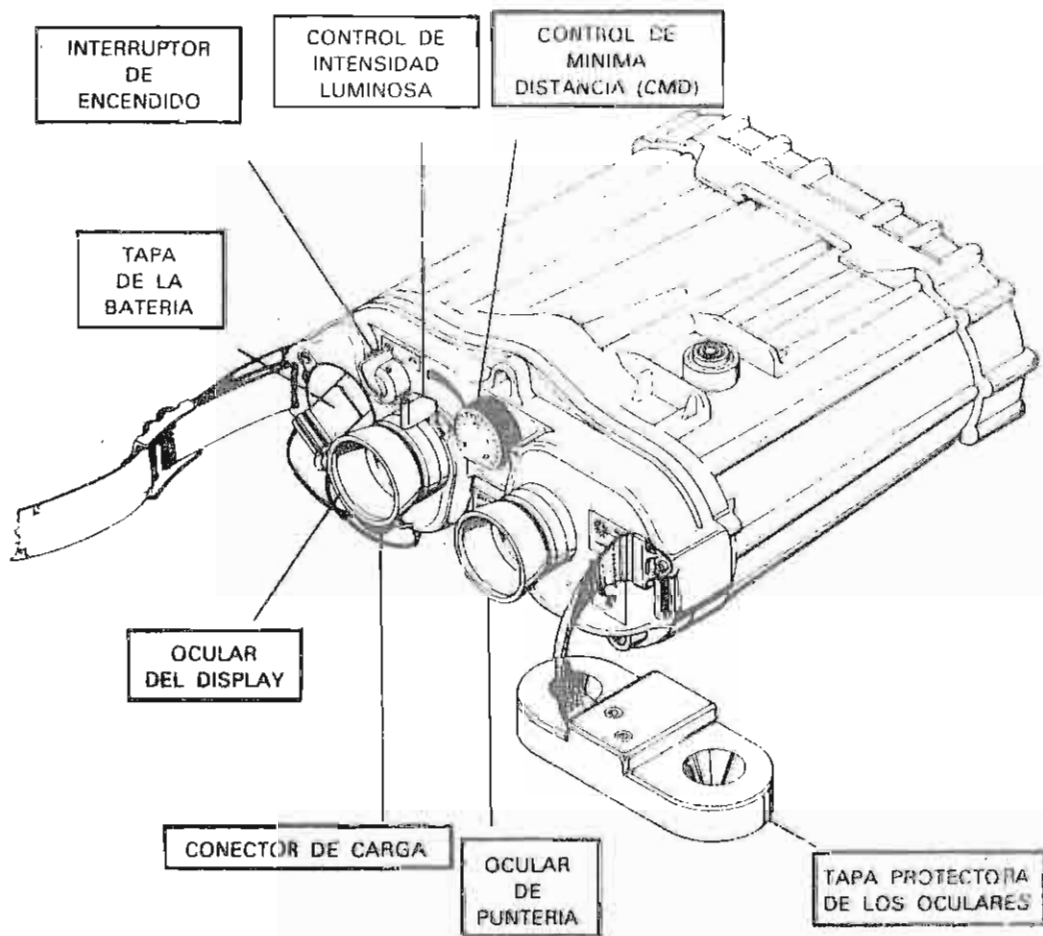


FIG. 2.

DESCRIPCION

a/Telémetro. (Fig. 2 y 3).

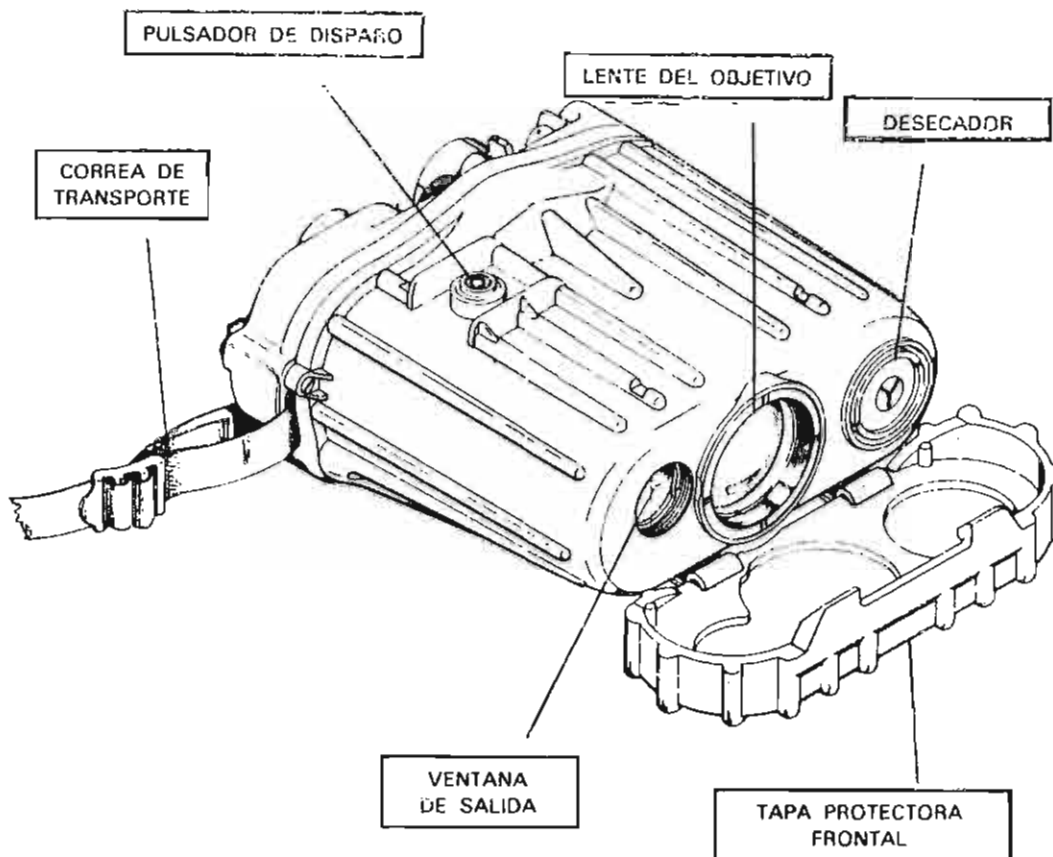


FIG 3

Alojado en una carcasa de material plástico robusta y estanca, dispone exteriormente de:

- 1/Ocular del display: A través de él se observa un display de cuatro dígitos LED. Su imagen aparecerá superpuesta a la visualizada a través del ocular de puntería. (Fig. 4)
- 2/Ocular de puntería: Constituye una parte del telescopio monocular y es empleado para la observación. El telescopio tiene 7 aumentos y un campo de visión de 120 milésimas. El retículo está graduado horizontal y verticalmente en divisiones de 10 milésimas. Tiene en su centro un espacio abierto de 1 milésima que corresponde aproximadamente a la divergencia del haz láser. El telémetro puede medir solamente las distancias a los objetivos que se pueden ver parcial o enteramente dentro de esta abertura de 1 milésima. (Fig. 5).
- 3/Tapa protectora de los oculares.

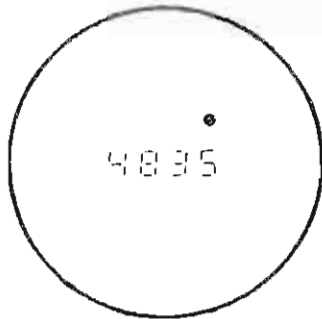


Fig.4

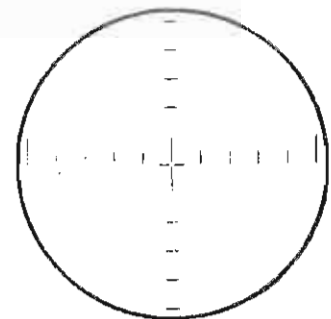


Fig.5

- 4/ Interruptor de encendido: El telémetro está en condiciones de medir distancias cuando el interruptor es colocado en posición "ON".
- 5/ Pulsador de disparo: Cuando se oprime este pulsador, comienza la secuencia de medida de la distancia.
- 6/ Control de mínima distancia: Permite eliminar ecos de objetivos situados a distancias inferiores a las marcadas con este mando.
- 7/ Control de intensidad luminosa: Permite aumentar la intensidad luminosa de los LED del display.
- 8/ Conector de carga: Permite conectar el telémetro a una fuente de alimentación externa.
- 9/ Tapa de batería: Sirve de cierre al compartimento estanco donde está alojada la batería.
- 10/ DeseCADOR: El color del indicador del desecador indica el grado de humedad dentro de la carcasa.
- 11/ Ventana de salida: A través de la misma se transmite el pulso láser empleado para la medición de distancias.
- 12/ Lente del objetivo: La imagen del objetivo y parte de la energía láser reflejada en él, entran en el telémetro a través de esta lente.
- 13/ Tapa protectora frontal: Para protección del desecador, ventana de salida y lente del objetivo.
- 14/ Correa de transporte.

b/Baterías.

El telémetro emplea una pequeña batería recargable de níquel—cadmio, con un voltaje de 12 voltios y una capacidad de 0,4 amperios—hora.

Esta capacidad es lo suficiente para realizar unas 600 mediciones de distancia a + 20° C.

c/ Accesorios.

Son los siguientes:

- Gamuza para limpieza de lentes.
- Brocha para limpieza del polvo.

d/Caja portadora.

Ofrece suficiente protección al equipo alojado en ella durante su transporte y almacenamiento.

En ella se alojan el telémetro, dos baterías, manual de funcionamiento y accesorios.

Los componentes internos del telémetro vienen indicados en la figura núm. 6.

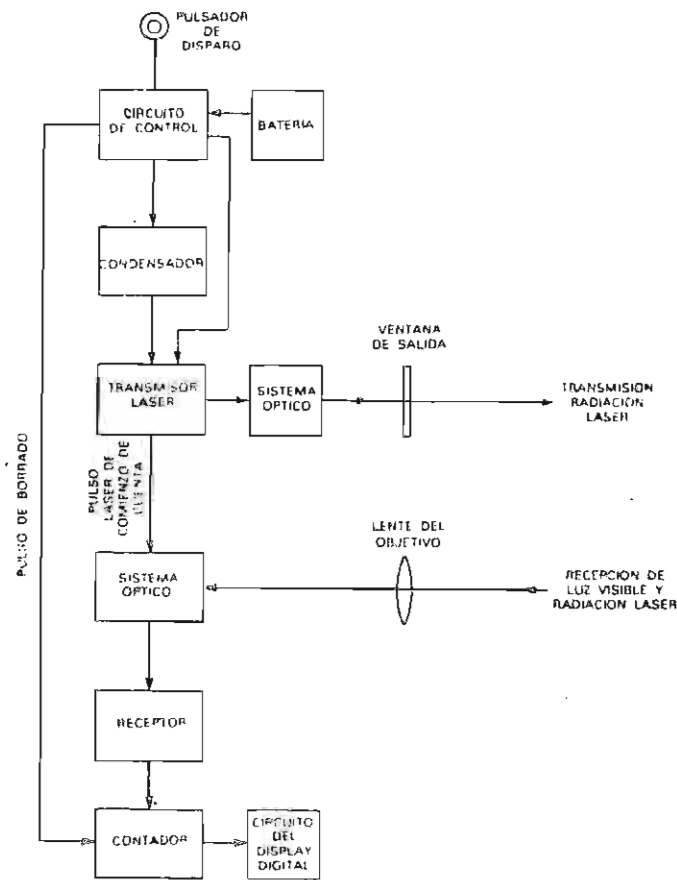


FIG. 6.

FUNCIONAMIENTO.

Para obtener una distancia tan solo es preciso dirigir la visual a través del telémetro, como si se tratase de un binocular sobre el objetivo y una vez se le tenga centrado apretar y a continuación soltar el pulsador de disparo, apareciendo instantáneamente la distancia superpuesta sobre la imagen visualizada a través del ocular de puntería.

Cuando es disparado, el transmisor láser emite un corto e intenso impulso luminoso infrarrojo. Los objetos alcanzados por el impulso reflejan una pequeña parte de la luz, que al ser recibida por el aparato activa un sistema receptor electro-óptico. Como la velocidad de la luz es conocida, la distancia al blanco puede ser determinada midiendo el tiempo transcurrido desde que el impulso láser abandona el aparato hasta que el eco reflejado regresa a él. El tiempo es medido por un contador digital alimentado por un oscilador estable. La distancia es presentada en forma numérica en metros mediante electrodiodos luminosos (LED).

El transmisor láser está compuesto de una varilla de láser Neodymium YAG (granate de aluminio e ytrio adulterado con neodimio) y un tubo destellador (o flash) lineal alojados en una cavidad reflectora. En un extremo de la varilla hay un recubrimiento 100 por 100 reflectante, y en el otro un espejo dieléctrico 60 por 100 reflectante que es el que va a permitir el paso del impulso una vez se ha alcanzado en la cavidad resonante la potencia precisa.

La secuencia de disparo comienza cuando al presionar el pulsador de disparo se carga el condensador que alimenta al flash, hasta el voltaje requerido. La carga es mantenida durante todo el tiempo que se mantenga apretado el pulsador (tiempo que es aprovechado para fijar la visual sobre el objetivo). Cuando se suelta el pulsador, el tubo flash es disparado por un impulso de alto voltaje, generándose a continuación el impulso láser a través del espejo dieléctrico. La energía de este impulso es aproximadamente de 4 milijulios y su duración de 8 nanosegundos. Un expansor de haz delante del transmisor láser reduce el ancho de onda a menos de 2 miliradianes. Una pequeña parte del impulso pasa al receptor óptico poniendo en marcha el contador digital. (Fig. 6).

El sistema óptico consiste en una combinación de un telescopio para ver el blanco y una óptica receptora para el impulso láser reflejado. La luz visible y la infrarroja son separadas en un divisor de haz. La primera es enfocada en un retículo mientras que la segunda incide en un fotodiodo que proporciona un pulso eléctrico que detiene la marcha del contador. Un filtro protector montado en el ocular proporciona protección al ojo del operador durante el uso del aparato. Para evitar el registro de reflejos de centros dispersadores atmosféricos (lluvia, niebla, etc.), se ha incorporado un regulador de ganancia variable con el tiempo, de esta manera la sensibilidad a blancos distantes es máxima, mientras que los ecos de blancos cercanos y luz difusa son reducidos.

El principio operativo del contador de distancias está basado en contar impulsos regulares de un oscilador. La frecuencia del oscilador es de 29.973 MHz., dando una resolución de 5 metros.

El telémetro permite registrar la distancia de un blanco que se encuentre dentro del haz láser transmitido. Si están presentes blancos adicionales a una distancia mayor a la mostrada, esto es indicado por un diodo luminoso. Se le ha incorporado un fijador continuamente variable de la distancia mínima. Los blancos alcanzados por el láser a distancias más cortas que el valor fijado mediante el control de mínima distancia, no son presentados en el indicador.

La presentación numérica se hace mediante cuatro diodos luminosos. Además incorpora otros tres diodos para indicar lo siguiente:

- a/ Uno o más blancos son eliminados al accionar el control de mínima distancia.
- b/ Hay más de un blanco dentro del campo visual del telémetro
- c/ La potencia de salida del láser es demasiado baja para hacer funcionar el contador de distancias.
- d/ El voltaje de la batería es demasiado bajo para alimentar al telémetro.

MANTENIMIENTO.

El mantenimiento que deberá llevar a cabo el operador a nivel de unidad se reducirá a la limpieza e inspección de superficies externas, lentes, ventanas, mandos de control, etc., que son accesibles desde el exterior. Puede llevar también a cabo la carga de la batería, así como las operaciones de prueba de funcionamiento del telémetro.

El resto de las operaciones de mantenimiento han de realizarse en fábrica, siendo una de las principales ventajas del aparato el que todas ellas se puedan hacer en nuestro país.

SEGURIDAD.

La radiación láser procedente del telémetro puede, en ciertas circunstancias, causar daños al ojo humano. La lesión es proporcional a la intensidad del pulso láser, medida ésta en la superficie receptora, es decir, en la córnea del ojo. El efecto es el mismo que el producido al mirar directamente al sol sin ninguna protección.

La distancia mínima entre una persona y el telémetro, para que la energía láser emitida por éste no dañe al ojo sin protección de dicha persona, se llama Distancia Peligrosa Ocular Nominal (NOHD); para el LP 7, esta distancia es de 500 metros.

Existen factores que pueden hacer variar la zona láser peligrosa:

- a/ El centelleo procedente de las turbulencias atmosféricas próximas al suelo, pueden producir, dentro de la trayectoria del haz, zonas con una radiación superior a la media.
- b/ La atenuación atmosférica en forma de dispersión o absorción por niebla, nubes u otras partículas o materias sólidas.
- c/ Los instrumentos ópticos de aumento sin filtros de protección láser y con buena transmisión para esta longitud de onda, aumentarán la intensidad de la radiación láser en la pupila de salida del ocular.
- d/ Las reflexiones procedentes de objetivos y terrenos con superficies planas especulares.

Para evitar este peligro, será preciso atenerse a todas las normas de seguridad recomendadas para cada tipo de aparato que utiliza la energía láser.

CARACTERISTICAS.

El telémetro está preparado para funcionar a temperatura ambiente comprendida entre -30° C. y $+50^{\circ}$ C.

Se encuentra protegido contra:

- a/ Radiaciones procedentes de equipos cercanos de radio y radar.
- b/ Inversión de voltaje de la fuente de energía.
- c/ Incidencia directa de la luz solar sobre la óptica.

Por otra parte, tiene un funcionamiento silencioso, no pudiendo ser oído a una distancia superior a 25 m. cuando el nivel promedio de ruido es de 35 decibelios.

En cuando a la presentación luminosa, puede ser oscurecida para su uso nocturno, no pudiendo ser detectado a simple vista a distancias de más de 25 m. en oscuridad total.

El telémetro no produce interferencias en las comunicaciones radiales y otros equipos electrónicos que estén operando cerca.

Este aparato resulta fiable para una cifra de 42.000 disparos aproximadamente, siendo a continuación precisa su verificación.

Para su utilización por la noche es preciso combinarlo con un medio de visión nocturna.

Su manipulación no puede ser más sencilla; en uno o dos días se puede instruir a un operador.

Su sencillez, rapidez de uso y escaso peso lo hacen excepcionalmente apto para su utilización por el Observador Avanzado. A esto ha de unírsele su elevada precisión y la posibilidad de obtener distancias a los puntos de incidencia de los proyectiles e incluso a las nubes de humo producidas por

la explosión de estos; durante los primeros segundos de la explosión, la nube de humo es lo suficientemente densa para devolver el eco del haz láser, permitiendo incluso realizar varias medidas sobre un mismo impacto. Esto permite determinar la distancia de caída de proyectiles cuando una masa cubridora impide localizar al observador el punto de impacto, así como medir la distancia de explosiones en el aire.

Por todo lo anterior el empleo del láser reduce al mínimo, por no decir que anula, la corrección elemental.

El telémetro ha sido sometido a pruebas de vibración, temperatura, humedad, lluvia, inmersión, polvo, golpes, etc., de acuerdo con la normativa NATO para este tipo de aparatos.

Su experimentación en la Academia de Infantería proporcionó unos resultados excelentes, habiéndose comprobado su utilidad para las U,s. del Arma.

APLICACIONES.

Topografía:

Determinación de coordenadas de puntos de estación por los métodos de radiación inversa y las de referencia y objetivos por radiación directa.

Tiro:

Medición de distancias y corrección del tiro de morteros.

Medición de distancias para todo tipo de armas.



FICHAS

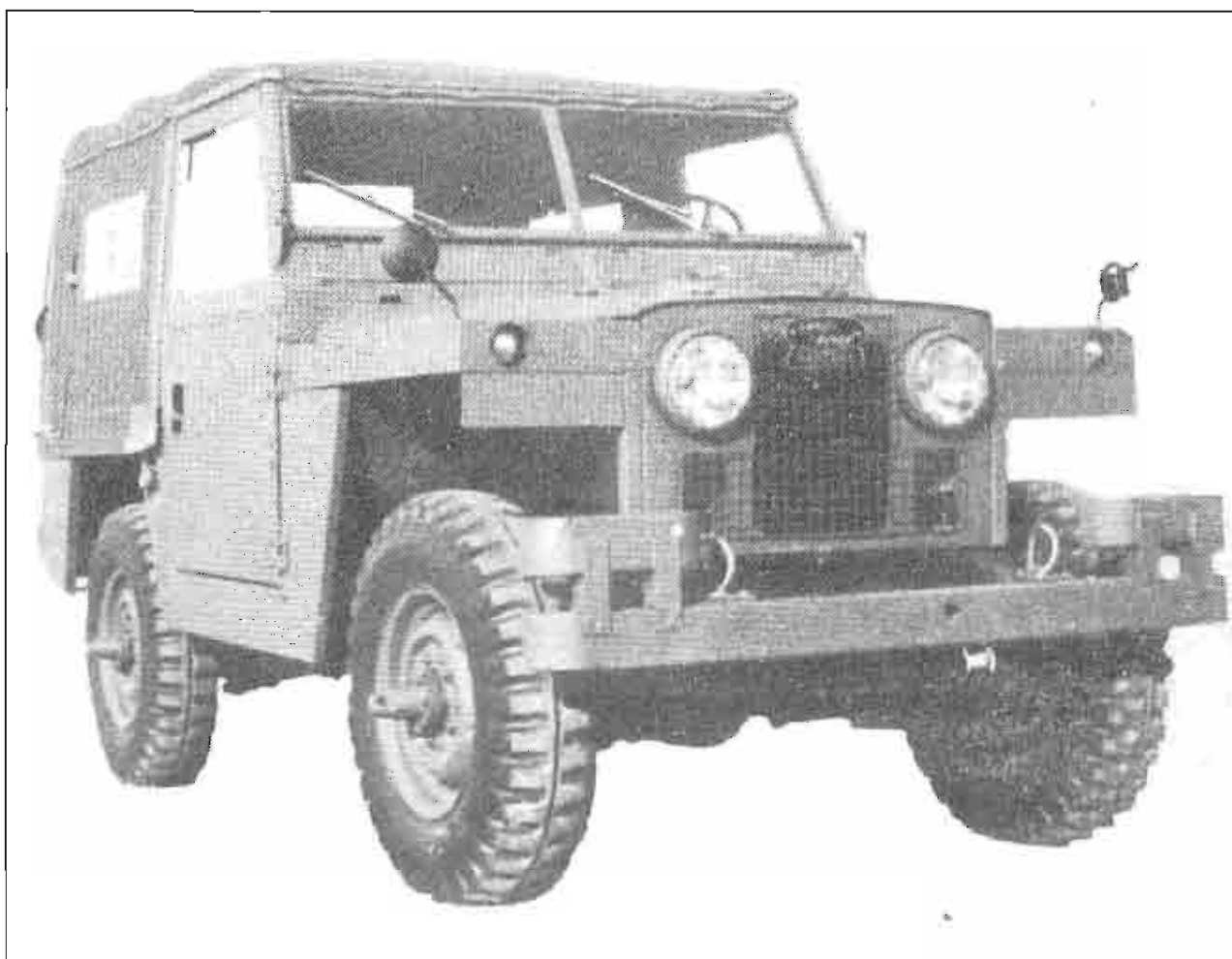
DE

MATERIAL

vehículos

ligeros

COCHE LIGERO TODO TERRENO 1/4 LAND-ROVER



BIBLIOGRAFÍA:
MANUAL TECNICO DE LOS VEHICULOS
EMPLEO TACTICO DE ARMAMENTO (Salas)

COCHE LIGERO TODO TERRENO 1/4 LAND—ROVER

CARACTERISTICAS GENERALES	Marca:	Land-Rover Mod. 88
	Carga máxima TT.:	615 Kg.
	Carga máxima carretera:	653 Kg.
	Capacidad remolque TT.:	1.000 Kg.
	Capacidad remolque carretera:	2.000 Kg.
	Longitud:	3,62 m.
	Anchura:	1,63 m.
MODALIDAD	Velocidad TT:	30 Km./h.
	Velocidad carretera:	60 Km./h.
	Velocidad máxima tolerable:	96 Km./h.
	Capacidad depósito combustible:	45 L.
	Consumo teórico 100 Km.:	12,7 L.
	Autonomía:	350 Km. (Caminos) 240 Km. (Todo Terreno).
	CAPACIDAD DE MANIOBRA	Pendiente máxima que puede subir o bajar:
Capacidad de vadeo:		0,58 m.
Radio de giro:		6,26 m.
EMPLEO	Coche de Mando — Carga ligera — Transporte personal (7 hombres)—(Transporte de material).	
CARACTERISTICAS TECNICAS	Motor de Gasolina:	
	• Refrigeración:	Por agua.
	• Combustible:	Gasolina.
	• Caja de velocidades:	4 adelante y 1 atrás
		Reductora: Alta y Baja
	Motor Diesel:	
	• Refrigeración:	Por agua
	• Combustible:	Gas—oil.
	• Caja de velocidades:	4 adelante y 1 atrás
		Reductora: Alta y Baja

CAMION LIGERO TODO TERRENO 1/4 'JEEP' CJ-3



BIBLIOGRAFIA:
MANUAL TECNICO DE LOS VEHICULOS
EMPLEO TACTICO DE ARMAMENTO (Salas)

CAMION LIGERO TODO TERRENO 1/4 "JEEP" CJ-3

CARACTERISTICAS GENERALES	Marca:	Jeep.
	Longitud:	3,336 m.
	Anchura:	11,445 — Sin RR.11,665-Con RR.
	Carga útil:	545.
	Carga remolcada:	(454 en TT) (908 en carretera).

MOVILIDAD	Velocidad máxima:	80 — 90 K./h.
	Autonomía:	250 Km.
	Capacidad depósito combustible:	39 L.
	Consumo a los 100 Km.:	14 L.

CAPACIDAD DE MANIOBRA	Pendiente máxima:	75 % TT.
	Radio de giro mínimo:	7 m.

EMPLEO	Vehículo de mando y Enlace. Carga ligera y transporte C.S.R.
--------	---

CARACTERISTICAS TECNICAS	Motor:	Perkin 4 —108 Diesel.
	Combustible:	Gasoil.
	Refrigeración :	Por agua.
	Caja de velocidades:	4 adelante, 1 atrás demultiplí- cadas.

COCHE LIGERO TODO TERRENO 3/4 LAND-ROVER



BIBLIOGRAFIA:
MANUAL TECNICO DE LOS VEHICULOS
EMPLEO TACTICO DE ARMAMENTO (Salas)

COCHE LIGERO TODO TERRENO 3/4 LAND-ROVER

CARACTERISTICAS GENERALES	Marca:	Land-Rover Mod. 109
	Carga máxima TT.:	907 Kg.
	Carga máxima carretera:	955 Kg.
	Capacidad remolque TT.:	1.000 Kg.
	Altura máxima:	2,06 m.
	Longitud:	4,44 m.
	Anchura:	1,63 m.

MOVILIDAD	Velocidad TT.:	20 Km./h.
	Velocidad carretera:	60 Km./h.
	Velocidad máxima tolerable:	96 Km./h.
	Capacidad combustible:	45 L.
	Consumo teórico 100 Km.:	15 L.
	Autonomía:	300 Km. (Carretera). 200 Km. (Todo Terreno).

CAPACIDAD DE MANIOBRA	Pendiente máxima que puede subir y bajar:	60 %
	Capacidad de vadeo:	0,50 m.
	Radio de giro:	7,60 m.

CARACTERISTICAS TECNICAS Los motores son comunes a los dos modelos, gasolina y gas-oil.

EMPLEO Coche de mando — Carga ligera — Transporte personal (11 hombres).

NOTA: En las Plantillas se le designa como CLTT. 1 Tn.

CAMION AMBULANCIA 3/4 LAND-ROVER



BIBLIOGRAFIA:
MANUAL TECNICO DE LOS VEHICULOS
EMPLEO TACTICO DE ARMAMENTO (Salas)

CAMION AMBULANCIA 3/4 LAND—ROVER

CARACTERISTICAS GENERALES	Marca:	Land—Rover.
	Carga máxima TT.:	907 Kg.
	Carga máxima carretera:	955 Kg.
	Capacidad remolque TT.:	1.000 Kg.
	Altura máxima:	2,06 m.
	Longitud:	4,44 m.
	Anchura:	1,63 m.
MOVILIDAD	Velocidad TT.:	20 Km./h.
	Velocidad carretera:	60 Km./h.
	Velocidad máxima tolerable:	96 Km./h.
	Capacidad combustible:	45 L.
	Consumo Teórico 100 Km.:	15 L.
	Autonomía:	300 Km. (Carretera) 200 Km. (Todo Terreno).
	CAPACIDAD DE MANIOBRA	Pendiente máxima que puede subir y bajar:
Capacidad de vadeo:		0,50 m.
Radio de giro:		7,60 m.
EMPLEO	Transporte enfermos y heridos — Está equipado con cuatro literas.	
CARACTERISTICAS TECNICAS	Los motores son comunes a los dos modelos, gasolina y gas—oil.	

Noticias de Armamento

NUEVO MISIL CAPAZ DE IDENTIFICAR Y DIRIGIRSE A LOS OBJETIVOS.

El misil anticarro WASP, de la compañía Hughes, podría ser el primer misil táctico aire-tierra con capacidad para identificar y dirigirse por si mismo hacia los objetivos.

La experiencia ha sido realizada por las Fuerzas Armadas norteamericanas en la base de Eglin, Florida. El misil, lanzado desde un caza F-16, empleó su radar buscador activo que opera en las ondas milimétricas, detectó y rastreó autodirigiéndose, finalmente, hacia un carro sobre el que impactó.

El piloto podrá, pues, disparar un misil en una dirección no determinada entre la fuerza enemiga sin necesidad de haber visto a sus adversarios, pudiendo -según informa la revista FLAPS—emprender la acción evasiva con la certeza de que los misiles alcanzaran sus objetivos.

El WASP, cuyo nombre significa “avispa”, podrá ser transportado en recintos de hasta ocho compartimientos y en diversos modelos de la Fuerza Aérea norteamericana y de la OTAN.

NUEVA AMETRALLADORA CETME

La Compañía de Estudios Técnicos de Materiales Especiales, S.A. (CETME) ha desarrollado una ametralladora, denominada AMELI, del calibre 5,56 mm.

El arma que está lista para su producción en serie, será fabricada por la Empresa Nacional Santa Bárbara, en su factoría de La Coruña.

La nueva ametralladora combina el empleo de un cañón fijo, aunque cambiabile con rapidez, con un mecanismo accionado directamente por gases. Dispara con el cierre abierto, lo que evita el fenómeno de inflamación espontánea del cartucho.

La AMELI es una auténtica ametralladora de combate, servida por un solo hombre y que dispara solamente en modo automático, es corta (97 cms.), ligera (6,41 kgs.) y poco voluminosa (altura máxima con el bípode, 24 cms.).

Para el fuego de asalto puede ser provista de cargadores de plástico traslúcido de 100 ó 200 cartuchos (con un peso de 1,55 y 3 kgs., respectivamente). La cadencia de tiro es de 1.000 disparos por minuto y puede ser disparada en pie con el arma a la altura de la cadera.

La AMELI puede desmontarse en campaña sin herramientas especiales, para el desmontaje completo basta, según detalla la "Revista Internacional de Defensa" en una amplia información, con usar una llave hexagonal y un destornillador.

Al arma le puede ser adaptado un visor para tiro nocturno.

Independientemente de sus cualidades intrínsecas, según la RID su relación eficacia-costos puede representar una notable ventaja, frente a armas de su categoría, en el mercado internacional.

LOS CARROS DE COMBATE M-48 DEL EJERCITO ESPAÑOL TIENEN EQUIPARADOS SUS SISTEMAS DE TIRO AL DE OTROS MODELOS DE LA OTAN.

La publicación REVISTA INTERNACIONAL DE DEFENSA hace referencia a la equipación entre algunos elementos de la dirección de tiro por laser de los carros de combate M-48A5 del Ejército español y el de otros modelos europeos y americanos.

Casi el 70 por ciento de los componentes —comprendidos el dispositivo de mando del artillero, la calculadora electrónica y el periscopio— son idénticos a los del sistema de dirección de tiro del M-60A3. El dispositivo de laser comprende módulos principales iguales a los del nuevo carro de combate M-1 del Ejército estadounidense, el sistema determina la distancia del objetivo por la medida del intervalo de tiempo entre la transmisión de un impulso de laser y la recepción del mismo reflejado por el blanco. Esta información es suministrada automáticamente a un ordenador junto con otros datos, tales como los correspondientes a la velocidad de seguimiento y la inclinación del carro, lo que proporciona a la tripulación parámetros balísticos exactos para poder hacer blanco al primer disparo.

Muchos de los componentes del sistema de dirección de tiro por laser MK-7 serán producidos en España por ENOSA/EISA. de Madrid, con licencia de Hughes.

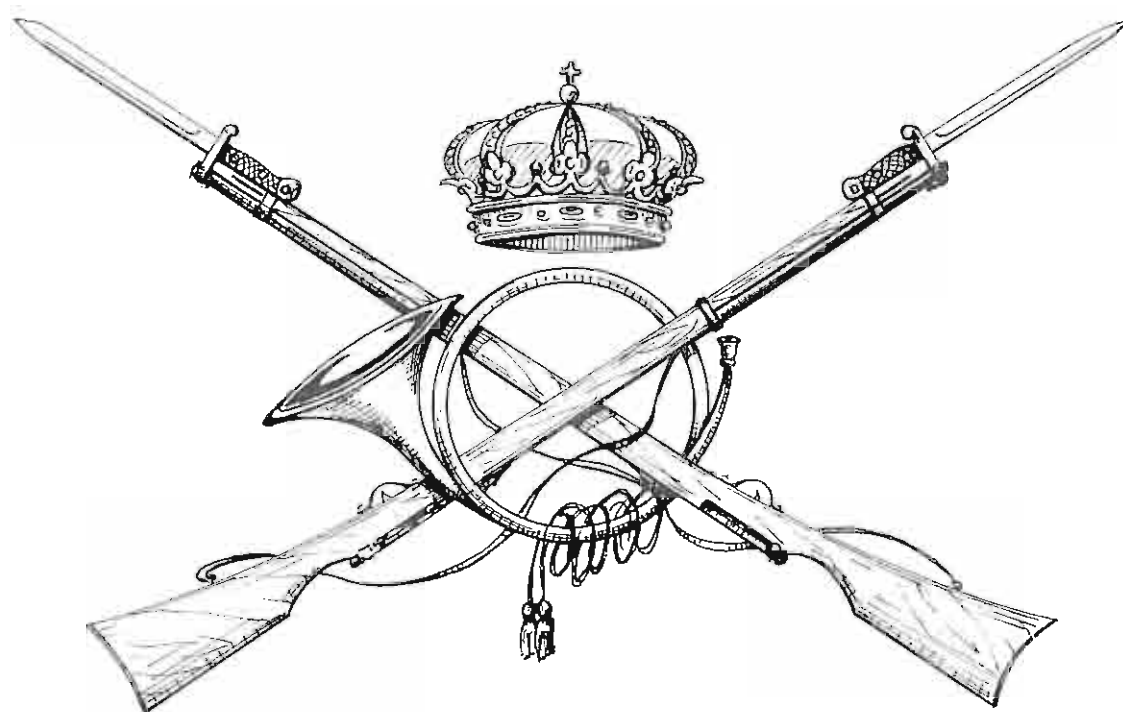
Bibliografía:

Boletín de Noticias para las FAS de la DRISDE.



MEMORIAL DE INFANTERÍA

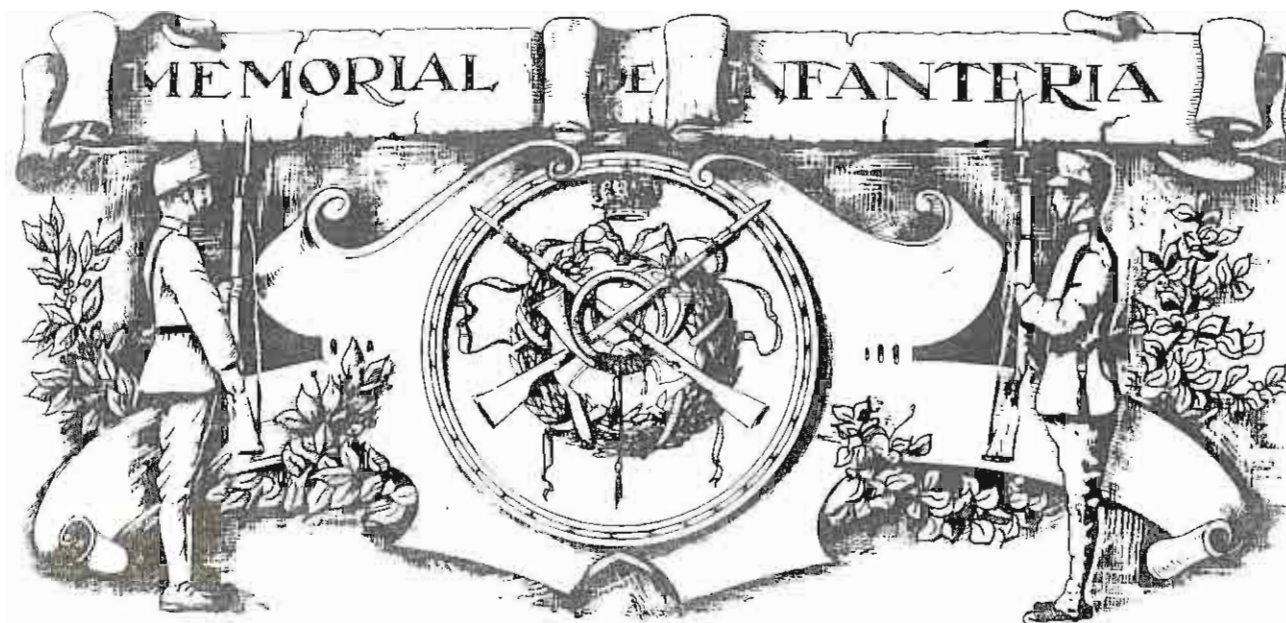
4.º época.-Enero 1984.-Num.1



TOLEDO

IMPRESA Y ENCUADERNACION DE LA
ACADEMIA DE INFANTERIA

1984



A nuestros Lectores

Como anunciábamos en el último número de "FOLLETOS DE DIVULGACION", reanudamos nuestra comunicación periódica bajo el nuevo, a la vez que antiguo y entrañable, nombre de "MEMORIAL DE INFANTERIA".

Recuperamos así, una cabecera ya centenaria, de gran tradición y raigambre en la Historia del Arma. Recordemos un poco:

"... Con fecha 1 de Noviembre de 1852, se inicia la Primera Epoca de una publicación llamada MEMORIAL DE INFANTERIA destinada a recoger "todas las disposiciones de S.M. la Reina nuestra Señora, relativas al Arma y de las providencias dictadas por el Excmo. Sr. Director, en cumplimiento de dichas disposiciones". Esta Primera Epoca finaliza el 25 de Abril de 1853 en que cesa la publicación.

Con fecha de 16 de Marzo de 1858 se autoriza a la Dirección General de Infantería a plantear nuevamente la publicación de un periódico con el título de MEMORIAL DE INFANTERIA, siendo su reaparición el 1º de Abril de 1858. Esta Segunda Epoca abarca hasta Agosto de 1899, por desaparecer la Dirección General del Arma, su promotor y mantenedor.

Con fecha 16 de Diciembre de 1911 se autoriza la publicación, a partir del mes de Enero siguiente, de una revista de carácter Técnico Profesional con el título de MEMORIAL DE INFANTERIA, redactada por Jefes y Oficiales del Arma. Esta Tercera Epoca abarca hasta Julio de 1936 y durante ella la revista gozó de gran prestigio...".

Para presentar este primer número de la Cuarta Epoca podemos emplear palabras, que a pesar del tiempo, tienen hoy día toda su vigencia.

Bajo el título de A NUESTROS COMPAÑEROS decía el editorial de 1912:

"...Renace hoy a la vida pública el MEMORIAL DE INFANTERIA que, creado en Abril de 1852, y tras un breve lapso de tiempo en que estuvo suspendido, para reaparecer más tarde en 1858, dejó definitivamente de publicarse en Agosto de 1889.

...Porque el MEMORIAL, lo han de confeccionar principalmente los colaboradores, entre los que deben contarse todos los Generales, Jefes y Oficiales que han ostentado y ostentan el uniforme del Arma. Sólo de este modo adquirirá la Revista el carácter que en realidad debe tener, esto es, una Revista de todos y para todos, en la que unos divulguen y difundan cuantos asuntos afecten más o menos directamente a la Infantería, y otros consulten y discutan, para que así se llegue, por modo lógico y natural a la compenetración de ideas y procedimientos, y a una doctrina única, sin excepción respetada y acatada.

Logrará ello también atraernos mutuamente, ponernos en íntimo contacto, estrechar fuertemente los lazos de confraternidad y fortalecer en nuestro espíritu, para que nos impulse hacia los grandes ideales en pro de la Patria y del Ejército, esa sublime virtud del compañerismo, capaz de engendrar por sí las más nobles y bellas empresas.

Caben en el MEMORIAL, y encajarán en su peculiar índole, cuantos artículos se refieran a Organización, Táctica, Tiro, Armamento y Municiones, Instrucción y Educación, Moral Militar, Administración, Indumentaria, Historia y Geografía Militares, Arte de la Guerra, etc. Con trabajos que nuestros compañeros nos remitan y se relacionen con los asuntos apuntados, contraídos en lo posible al Arma de Infantería, pensamos confeccionar números amenos e

instructivos, agregándoles la Redacción, crónicas sobre sucesos militares de actualidad y sobre tendencias o proyectos que floten en el ambiente militar, en España y fuera de ella; así como también hemos de procurar tener al corriente a los lectores de cuanto ocurra en el extranjero y sea de interés, analizando y dando noticia de la aparición de Reglamentos, de las modificaciones orgánicas, de los progresos operados en las Fuerzas Armadas, etc. No faltarán tampoco efemérides militares, notas bibliográficas acerca de libros de utilidad positiva, así como la reproducción de artículos notables publicados en Revistas extranjeras, o escritos expresamente para el MEMORIAL por los militares más ilustres de fuera de nuestra Patria, al objeto de que nuestros compañeros conozcan y estén al corriente de cuanto en el mundo militar se piensa y se discute.

El MEMORIAL DE INFANTERIA no persigue la idea de lucro, no es una empresa mercantil y no tiene propietario determinado, por cuanto pertenece de hecho y de derecho a toda el Arma de Infantería...

Redundará, pues, en provecho del Arma el mayor esplendor y prosperidad que alcance esta Revista, que hoy nace por el favor y la simpatía de nuestros compañeros, a los que enviamos un cordial y afectuoso saludo, y les suplicamos, una vez más, nos ayuden con sus advertencias y nos remitan, para ser publicados, trabajos y artículos en los que viertan el fruto de su saber y su experiencia..."

Más reciente, y no menos válida, es la carta del MEMORIAL DE INFANTERIA de Julio de 1934, año en que la Revista sufrió grandes reformas.

Se dirigía así a sus lectores:

"...Como entonces, sean ahora nuestras primeras palabras para enviar, a cuantos forman el Arma de Infantería, un saludo muy afectuoso, que hacemos extensivo a los compañeros de las demás Armas y Cuerpos y a las Revistas profesionales a éstos pertenecientes...

... Se complace también el MEMORIAL en poner y agradecer el apoyo y la cooperación que le han prestado todos los infantes, merced a lo cual, le ha sido fácil conquistar el elevado rango con que hoy figura entre las Revistas similares, así españolas como extranjeras, y realizar cumplidamente los fines para que fue

creada, contribuyendo a estrechar los lazos de unión y confraternidad militar dentro de la Infantería, y de ésta con todas las demás Armas, Cuerpos y Servicios, y publicando en sus páginas trabajos para divulgar las cuestiones más importantes, referente a la técnica y asuntos peculiares de aquella, así como las de carácter general que más pudieran interesar a los lectores.

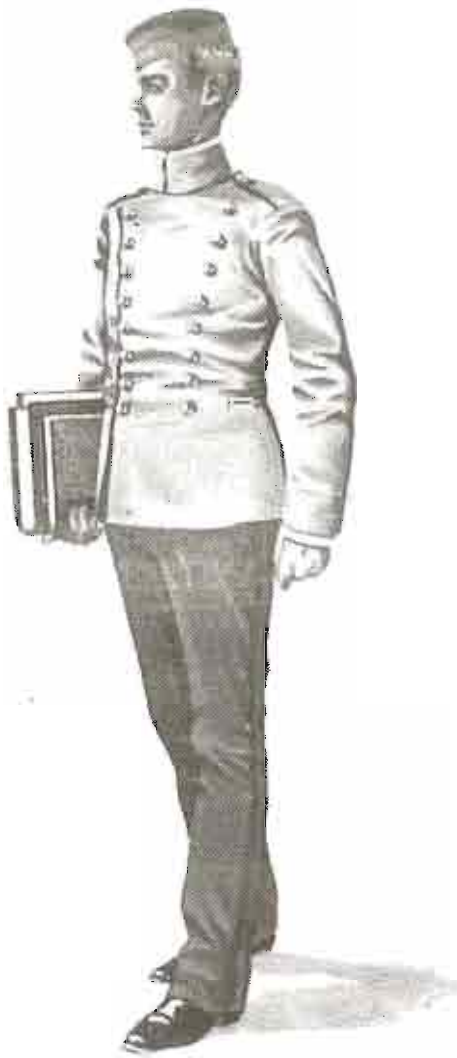
Se propone la Redacción -cuyo mayor orgullo ha sido, es y será, que el MEMORIAL viva por y para la Infantería- seguir inspirándose en análogos fines y propósitos, y para mejor lograrlos, impulsar más y más la Revista, mejorándola cuanto posible sea, así en la parte literaria como en la artística y material...

... Ansiamos que los mencionados propósitos, presentes y futuros, satisfagan y agraden a nuestros lectores y al Arma entera, y que para se realización nos sigan ayudando con fe y entusiasmo cuantos hasta ahora han prestado y siguen prestando a la Revista su eficaz cooperación y apoyo moral y material, así como, y en igual medida todos, sin excepción los demás infantes, agradeciendo a unos y a otros de antemano, y muy efusiva y expresivamente, cuanto puedan contribuir a elevar y enaltecer el MEMORIAL".

Con el mismo espíritu y renovados entusiasmos aparece el número I de nuestro MEMORIAL DE INFANTERIA, en su Cuarta Epoca, que esperamos y deseamos sea larga y fructífera, como todas las anteriores lo han sido.

LA REDACCION





Uniforme de Academia (clase)
Academia de Infantería
Toledo 1905

NUM. 1

**E
N
E
R
O**

84



**I.-TACTICA Y
LOGISTICA**

INDICE

EL GRUPO TACTICO MOTORIZADO EN EL ATAQUE A PIE

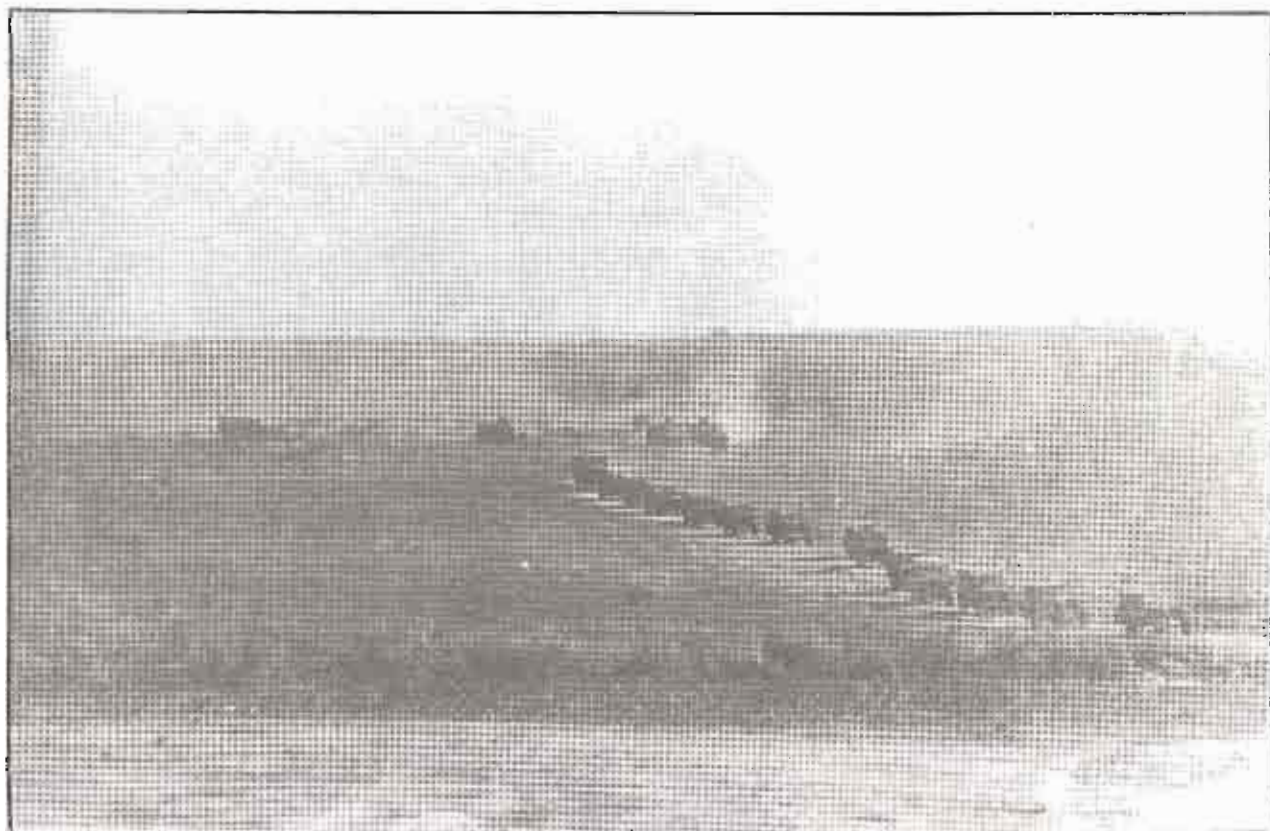
Por el Comandante D. Nazario Saiz Gil, Profesor del Grupo de Táctica y Logística de la Sección de Enseñanza.

LA SECCION DE ARMAS DE APOYO EN EL ATAQUE.

Por el Comandante D. Francisco Díaz Pascual, Profesor de la Sección de Enseñanza de la Academia.



El
grupo táctico
motorizado
en
el ataque a pie.



EL GTMT EN EL ATAQUE A PIE

INDICE DE DOCUMENTOS

Documento 0.— ORGANIZACION DEL EJERCICIO

Documento 1.— ANTECEDENTES Y DESARROLLO DE ACONTECIMIENTOS

Documento 2.— EXTRACTO DE LA OO DE LA BRIMT XII/6

Documento 3.— Anexo "A" ORGANIZACION OPERATIVA

Documento 4.— Anexo "B" INFORMACION

Documento 5.— Anexo "C" APOYOS DE FUEGO

Documento 6.— Anexo "E" LOGISTICA

Documento 7.— Anexo "F" TRANSMISIONES Y ELECTRONICA

Documento 8.— Anexo "H" APOYO AEREO



Documento núm. 0

ORGANIZACION DEL EJERCICIO

1. FINALIDAD.

- Iniciación al estudio de la actuación de un GTMT en el ataque a pie.

2. ZONA DE PLANTEAMIENTO.

- Zona de EL ALAMO — BATRES en el RIO GUADARRAMA.

3. CARTOGRAFIA.

- Serie 2C.— MME. 1/200.000 Hoja (5—6).
- Serie 5V.— MME. 1/25.000 Hoja 581 Cuadrante II.

4. ORGANIZACION Y DOCTRINA.

- Las reglamentarias para ambos bandos.

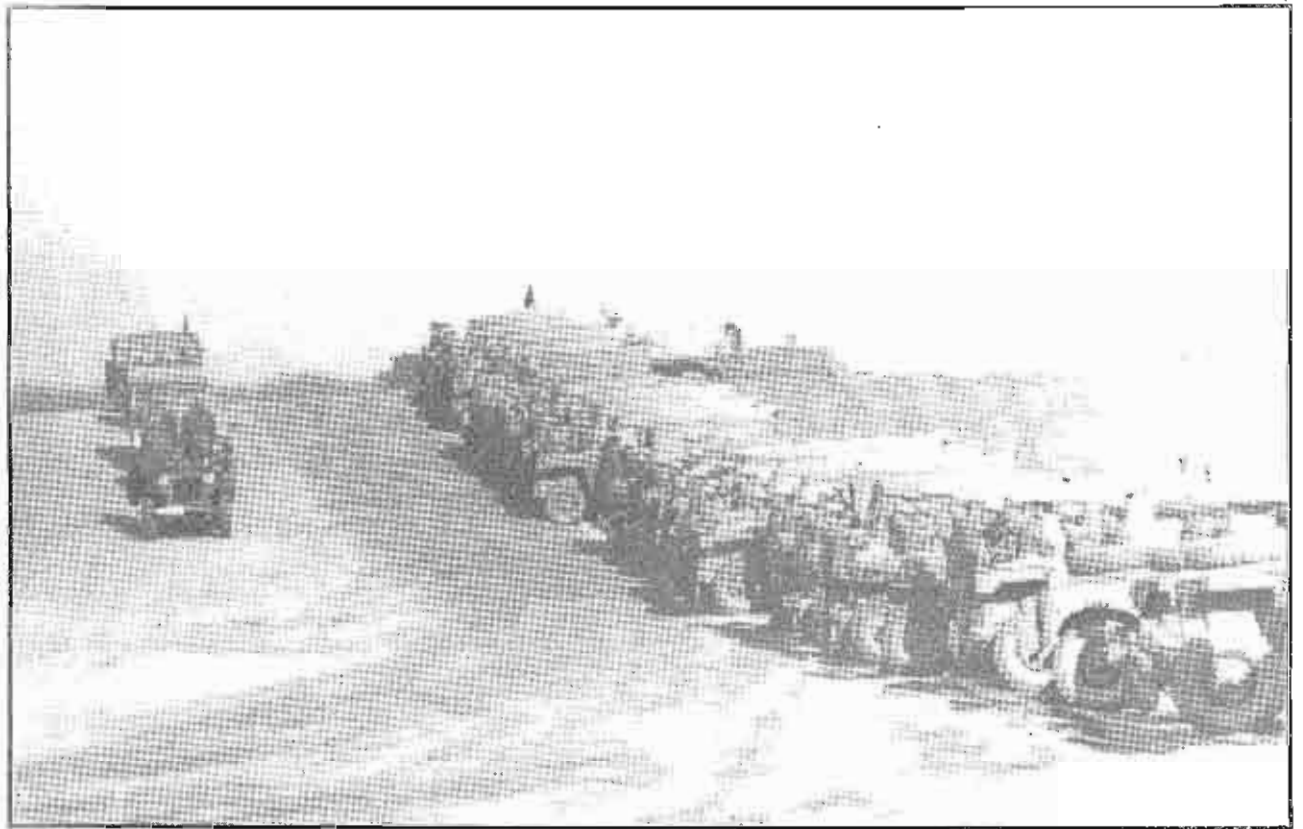
5. DATOS COMPLEMENTARIOS.

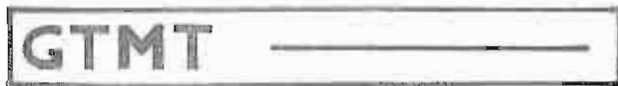
- ORTO.— A las 05 23 horas.
- OCASO.— A las 19 01 horas.
- LUNA.— Cuarto Creciente a las 30 1207 MAY 83.
- Climatología.— Tiempo bueno y cielo despejado. Temperatura entre 9° y 18°.

6. TRABAJOS A REALIZAR.

- Iluminación del Mapa.
- Reflejar en el Mapa, con signos convencionales, la situación que en el Tema se plantea.
- Elaborar el Resumen de Acontecimientos y el Calendario.
- Tiempo libre y su distribución.

GTMT





Documento núm. 1

ANTECEDENTES Y DESARROLLO DE ACONTECIMIENTOS

1. ANTECEDENTES Y DESARROLLO DE ACONTECIMIENTOS

- Dos países AZUL al ESTE y ROJO al OESTE, con capitales respectivas en ZARAGOZA y SALAMANCA, tienen una frontera convencional establecida en 1930 mediante un Tratado firmado por ambas naciones, en un momento en que el ambiente internacional era favorable al país ROJO.
- La frontera quedó establecida dejando al país azul las regiones de VASCONGADAS, NAVARRA, LA RIOJA, ARAGON, CATALUÑA, LEVANTE, MURCIA y las provincias de SORIA, CUENCA y GUADALAJARA.
- Las diferencias ideológicas entre ambas naciones, y la reivindicación por parte del país AZUL de las provincias de BURGOS, SEGOVIA, MADRID y TOLEDO, unido a la superioridad manifiesta de las FA,s. del país AZUL, da origen a la ruptura de hostilidades y la invasión del país ROJO por parte del país AZUL.
- Fuerzas del bando AZUL, que avanzarán siguiendo los ejes:
 -
 - GUADARRAMA - MADRID
 -han conseguido ocupar MADRID, importante ciudad del país ROJO, cuya población civil había sido evacuada en parte.
- Otras fuerzas azules, en rápida progresión por el SUR, lograron alcanzar el río TAJO entre AÑOVER DE TAJO y ARANJUEZ, quedando, al final de la jornada del 20 ABR 83, establecida la línea de contacto según:
 - RIO GUADARRAMA

2. PROPOSITOS DEL MANDO ROJO

- Retardar el avance enemigo el tiempo necesario para proceder a la movilización general de recursos y a la adquisición de material suficiente, que le permita organizar GU,s. capaces de, en un primer ciclo de Operaciones, restablecer la situación inicial.
- Establecer POSDEF,s. que apoyándose en la línea definida por RIO GUADARRAMA, impidan la progresión enemiga hacia el OESTE.



3. PROPOSITOS DEL MANDO AZUL

Alcanzar la línea definida por SIERRA DE GREDOS y obtener así una situación de ventaja en las negociaciones para la anexión de las provincias MADRID y TOLEDO.

4. DESARROLLO DE ACONTECIMIENTOS DESDE EL 21 ABR 83

- El enemigo se encuentra desde últimas horas del día 21 ABR 83 organizando una POSDEF en la margen OESTE del RIO GUADARRAMA, cubriéndolo inicialmente con algunas cabezas de puente a caballo de las principales carreteras que lo cruzan.
- El 23 ABR 83, nuestras vanguardias han visto dificultada su progresión debido a la actuación de la aviación enemiga y de las cabezas de puente.
- Al amanecer del 22 ABR 83, las cabezas de puente se habían replegado, y la actuación de la aviación enemiga dificulta la progresión de las vanguardias.
- En las últimas horas del día 22 ABR 83, las vanguardias reciben la orden de detener su avance, y por la noche son relevadas por los gruesos del CE II, que han recibido la orden de consolidar las posiciones alcanzadas hasta su posterior relevo por el CE III.

5. SITUACION ACTUAL

- Al atarceder del día 28 ABR 83 el CE II propio se encuentra guarneciendo el RIO GUADARRAMA, desde BRUNETE (VK 17) hasta RECAS (VK 13) con las siguientes Divisiones de línea:
 - DIMT 48.-
 - DIMT 49.- Desde NAVALCARNERO (incluído) hasta CASARRUBIOS DEL MONTE (incluído).
 - DIMT 50.-
- Más a retaguardia, en la zona de CIEMPOZUELOS - SESEÑA NUEVO - ARANJUEZ está el CE III formado por las DIMT,s. 5, 6 y 7, que tomarán parte en los inicios de la campaña, y que están al completo de efectivos por haber sido reorganizadas recientemente.
- La BRIMT XII/6 tiene su CG en SESEÑA NUEVO.

6. SITUACION NUCLEAR

- Ninguno de los dos bandos tienen armas nucleares aunque si cuentan con medios de lanzamiento.



Documento núm. 2

EXTRACTO DE LA ORDEN DE OPERACIONES DE LA BRIMT XII/6

(SECRETO)

REFERENCIAS

Cartografía

Serie 2C: Hoja (5—6)

Serie 2V: Hoja 581—II

Copia núm. de copias.

PC de la BRIMT XII/6 en SESEÑA

NUEVO (VK 44) a las

30 1200 ABR 83

Núm. de Referencia

OBJETO: Ataque en la zona de EL ALAMO

1. SITUACION

1.1. Enemigo.

1.1.1. Información.

— Según Anexo "B".

1.1.2. Impresión.

— Hipótesis más probable.

Considero como más probable que el enemigo ejerza una defensa sin idea de retroceso entre el RIO GUADARRAMA y la transversal NAVALCARNERO — VALMOJADO, ejerciendo el esfuerzo principal sobre la dirección definida por:

— PARADOR DE MEDIALDEA (VK 14) — EL ALAMO — BATRES.

Realizar la máxima resistencia en los bordes anterior y posterior de la ZR.

Contraatacar con un núcleo de reserva no superior a GT desde la zona NORTE de EL ALAMO, en dirección SUR, cuando rebasadas sus primeras organizaciones iniciamos el ataque al Segundo Escalón.

— Hipótesis más peligrosa.

Considero como más peligroso que el enemigo, además de las acciones anteriores, reaccione ofensivamente con dos núcleos de reserva de entidad no superior a GT, desde las zonas al NORTE de EL ALAMO y CASARRUBIOS DEL MONTE contra los flancos NORTE y SUR de nuestro despliegue, cuando iniciemos el ataque al Segundo Escalón, bien sucesiva o simultáneamente.



1.2. Fuerzas propias.

1.2.1. Terrestres.

- Unidades de la DIMT 49 mantienen el contacto con el enemigo a lo largo del RIO GUADARRAMA.
- La DIMT 6 ha recibido la misión de llevar a cabo el ataque a la POSDEF enemiga según la dirección definida por la carretera CEDILLO DEL CONDADO — CASARRUBIOS DEL MONTE — VALMOJADO — FUENSALIDA.
- La BRIMT XI/6 efectuará un ataque simultáneo al nuestro según la dirección: CEDILLO DEL CONDADO — CASARRUBIOS DEL MONTE — VALMOJADO.
- La BRIMT X/6 se mantendrá en reserva de la División constituyendo dos núcleos, uno de los cuales progresará a retaguardia de nuestra Brigada.
- El RCLAC 6 progresará protegiendo el flanco SUR de nuestro despliegue.

1.3. Asignaciones y deducciones a la Brigada.

1.3.1. Asignaciones.

1.3.1.1. De Unidades

- BIMT II/X agregado hasta alcanzar la divisoria CN-V.
GACA Ob,s. 105/26 de la RGA, agregado durante toda la acción.
- 2 Sc,s. Zap,s. Motorizados de la Cía. 1 del Rg. Zapadores de CE agregados durante toda la acción.
- Compañía 3 de Zp,s. Motorizados adaptada para apertura de brechas.
- 2 VLP,s. adaptadas hasta B-1.
- Cía. de Tp. de la RG. agregadas durante toda la acción.
- Todos los medios en la zona de ILLESCAS (VK 2-4) a las 01 12 MAY 83.

1.3.1.2. De Fuegos

- AGACA "Z" en misión de Refuerzo.
- AGACA "Y" en misión de Acción de Conjunto—Refuerzo.

1.3.2. Deducciones.

- Ninguna.

2. MISION.

- Atacar y romper el frente enemigo en la zona comprendida entre HUERTA DE JUANITO (577-626) y ARROYO DE LA CABEZA (576-619).
- Progresar en el interior de la posición enemiga según el eje:
 - BATRES — EL ALAMO — PARADOR DE MEDIALDEAhasta alcanzar, en su ZA, la transversal definida por la CN-V.



- Mantener la línea alcanzada y apoyar y facilitar, en su ZA el paso de línea por la BRIMT X/6.
- Atacar y destruir las organizaciones enemigas rebasadas en su ZA.
- Posteriormente

3. EJECUCION

3.1. Idea de Maniobra.

- Con la finalidad de alcanzar la divisoria entre los RIOS ALBERCHE y GUADARRAMA, me propongo:
 - Inicialmente:
 - Atacar y romper el frente enemigo entre la CASA DEL SECRETARIO (577-625) y ARROYO DE LA CAÑADA (577-623) al NORTE, y CASA DE JOSE (577-622) y CASA DE MARIA (577-621) al SUR, mediante dos acciones simultáneas.
 - Profundizar en la posición enemiga según las direcciones:
 - D-1).— CC-404 — EL ALAMO (574-625) — PARADOR DE MEDIALDEA — (VK 15).
 - D-2).— VCE CAMINO DE CARRANQUE (579-622) — Cota 606 (574-622) — Cota 620 (571-622) — K. 40 de la CN-V (VK 05).
 - Ejercer el esfuerzo principal sobre la dirección D-1).
 - Alcanzar sucesivamente las líneas:
 - LB-1.— EL ALAMO (574-625) — VCE FUENTE ROMANA (574-624) — Cota 606 (574-622) — CASA DE BLASCO GOMEZ (574-619).
 - LB-2.— CN V.

3.2. Organización Operativa.

- Según Anexo "A".

3.3. Misiones.

3.3.1.— GT "LOBO".

- Inicialmente:
 - Atacar y romper el frente enemigo entre CASA DEL SECRETARIO Y ARROYO DE LA CAÑADA.
 - Profundizar en la posición enemiga según la dirección D-1) de mi Idea de Maniobra.
 - Alcanzar sucesivamente las líneas marcadas en mi Idea de Maniobra.
 - Ocupar EL ALAMO y el PARADOR DE MEDIALDEA.
 - Desorganizar y destruir dentro de su ZA las organizaciones enemigas.
 - Establecer defensivamente en LB-2 y apoyar la iniciación de la explotación divisionaria.

GTMT



3.3.2. — GT "CHACAL".

- Inicialmente:
 - Atacar y romper el frente enemigo entre CASA DE JOSE y CASA DE MARIA:
 - Profundizar en la posición enemiga según la dirección D-2) de mi Idea de Maniobra.
 - Alcanzar sucesivamente las líneas marcadas en mi Idea de Maniobra.
 - Ocupar Cota 606.
 - Desorganizar y destruir dentro de su ZA las organizaciones enemigas.
 - Establecerse defensivamente en LB-2), y apoyar la iniciación de la explotación divisionaria.

3.3.3. GT "ZORRO".

- Inicialmente:
 - Apoyar e impulsar la ruptura y penetración del GT "LOBO".
 - Progresar en Segundo Escalón según la dirección D-1) de mi Idea de Maniobra, en condiciones de impulsar la acción del GT "LOBO".
 - Reaccionar a mi orden, contra los posibles contraataques procedentes del NORTE de EL ALAMO.
 - Tener previsto realizar, a mi orden, un paso de escalón al alcanzar el Primer Escalón LB-1).
- Posteriormente:
 - Apoyar la iniciación de la explotación divisionaria.

3.3.4. GT "RAPOSA".

- Inicialmente:
 - Apoyar e impulsar la ruptura y penetración del GT "CHACAL".
 - Progresar en Segundo Escalón según la dirección D-2) de mi Idea de Maniobra, en condiciones de impulsar la acción del GT "CHACAL".
 - Reaccionar a mi orden, contra los posibles contraataques procedentes de CASARRUBIOS DEL MONTE.
 - Tener previsto realizar, a mi orden, un paso de escalón al alcanzar el Primer Escalón LB-1).
- Posteriormente:
 - Apoyar la iniciación de la explotación divisionaria.



3.3.5. Artillería.

- Facilitar la apertura de brechas en el obstáculo a cargo de los Zapadores mediante el CEGAMIENTO y la NEUTRALIZACION de las armas que lo protegen.
- Apoyo a los GT,s. en la ruptura de la posición enemiga, realizando el máximo posible de fuegos sobre las obras del BAZR y organizaciones más avanzadas del Segundo Escalón.
- Durante el combate en el interior de la posición enemiga, máximo posible de fuegos según las direcciones D-1) y D-2) sobre las organizaciones enemigas más a retaguardia del Segundo Escalón y posibles contraataques enemigos cuando el Primer Escalón alcance LB-1.
- Posteriormente, apoyo a la iniciación de la explotación divisionaria.

3.3.6. Zapadores.

- Antes del Ataque.
 - Progresión a la zona de ataque
 - Reconocimientos de la zona de despliegue
 - Apoyo a las operaciones de llegada
 - Acompañamiento a las columnas.
 - Organización del Ataque
 - Reconocimientos
 - Puestos de Mando y Observatorios de la Brigada
 - Mejora de las comunicaciones
 - Preparación del terreno (BP,s. y POSP,s.)
 - Trabajos para abordar el obstáculo general.
- Durante el Ataque
 - Apertura de brechas en el interior de la posición
 - Habilitación de PC,s. y Obsio,s. de la Brigada
 - Facilitar los cambios de posición de la Artillería y movimiento de los CCM,s.
 - Acompañamiento a los GT,s.
 - Cooperación a la consolidación de las líneas alcanzadas, especialmente LB-2.

3.4. Apoyo de Fuegos.

- Según Anexo "C".

3.5. Apoyo Aéreo.

- Según Anexo "H".

3.6. Coordinación.

3.6.1. Línea de Partida para el ataque.

- RIO GUADARRAMA.



3.6.2. *Objetivos sucesivos.*

- EL ALAMO
- PARADOR DE MEDIALDEA

3.6.3. *Líneas de coordinación.*

- Línea límite de Fuego (NFL)
 - Inicialmente: BAZR enemigo
 - Posteriormente: LB-2
- Las ZRN,s. y/o Posiciones de Espera de los GT,s. no podrán estar a vanguardia de la línea definida por la CN-401.

3.6.4. *Condiciones de ejecución.*

- Se autorizan los reconocimientos del terreno para PU,s. en pequeños grupos hasta el nivel de Batallón o Grupo.
- La Brigada se trasladará a la zona de CASARRUBUELOS (VK 24), en la noche del 01 al 02 MAY 83.
- Las U,s. de Artillería ocuparán sus asentamientos durante la noche del 02 al 03 MAY 83, si bien sus PLM,s. podrán hacerlo con anterioridad, previa autorización.
- Las BP,s. y POSP,s. serán elegidas por los JGT,s. debiéndome dar cuenta, la ocupación de las mismas se hará durante las primeras horas de la noche del 03 al 04 MAY 83.
- El jalonamiento de itinerarios y ordenación de la circulación para la ocupación de asentamientos de las armas, y despliegue de las U,s. en las BP,s. y POSP,s. por los GT,s., estará a cargo de las U,s. en contacto.
- El ataque será a las 04 0600 MAY 83.
- La preparación por el fuego tendrá una duración máxima de 45 minutos.
- El cruce de la línea de contacto, se realizará a través de las U,s. de la DIMIT 49, exclusivamente en las zonas de ruptura.
- Alcanzada LB-1, se cursarán órdenes sobre la realización o no de un paso de escalón.
- Ritmo deseable
 - Alcanzar LB-1 antes de las 1100 horas
 - Alcanzar LB-2 antes de las 1800 horas.
- Enlaces tácticos
 - Entre los GT,s. de Primer Escalón.
 - A su elección dándome cuenta.
 - Con la DIMIT 5.
 - En la zona del km.6 de la CC-600 al alcanzar LB-1.
 -
 - Con la BRIMT XI/ 6
 -



3.6.5. Seguridad.

- Aérea: No se trata.
- Terrestre: A partir de la recepción de esta orden, se adoptarán todas las normas vigentes para mantener el secreto de la operación.

3.6.6. Trabajos.

- No se trata.

4. LOGÍSTICA.

- Según Anexo "E".

5. MANDO Y TRANSMISIONES

5.1. Puesto de Mando.

- De la Brigada.
 - Inicial.— PCAV: VCE CAMINO DE CARRANQUE (579—622).
PCR: GRIÑON (585—623).
 - Sucesivos.— No se trata.
- De los GT,s.:
 - A su elección dándome cuenta.

5.2. Observatorios.

- De la Brigada.
 - Inicialmente.— Espolón al SUR de CASA DE ESCUPE (579—624)
Cota 645 (578—622)
 - Sucesivos.— No se trata.
- De los GT,s.
 - A su elección dándome cuenta.

5.3. Electrónica y Transmisiones.

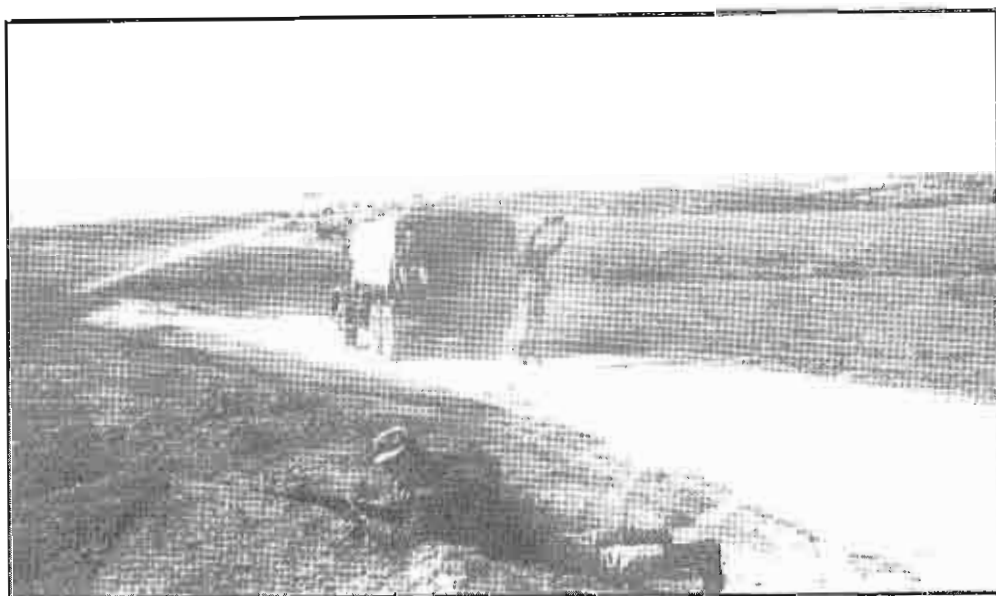
- Según Anexo "F".



De Orden de S.E.
El Teniente Coronel Jefe de E.M.

Indicaciones sobre el Acuse de recibo
Localización
Anexos.....
Destinatarios

SECRETO





Documento núm. 3

ANEXO "A"

(SECRETO)

ORGANIZACION OPERATIVA

REFERENCIAS

Cartografía.
La del Tema.

Copia núm. de copias.
CG de la BRIMT XII/6 en SESEÑA
NUEVO (VK 44) a las
30 1200 ABR 83
Núm. de Referencia

1. DESPLIEGUE

1.1. Fuerzas en contacto.

- Unidades de la DIMIT.

1.2. Inicial.

- Primer Escalón.— GT,s. "LOBO" y "CHACAL" de NORTE a SUR.
- Segundo Escalón.— GT,s. "ZORRO" y "RAPOSA" de NORTE a SUR.

En caso de efectuarse un paso de escalón al alcanzar LB-1:

- Primer Escalón.— GT,s. "ZORRO" y "RAPOSA" de NORTE a SUR.
- Segundo Escalón.— GT,s. "LOBO" y "CHACAL" de NORTE a SUR.

1.3. Con posterioridad a la ocupación de LB-2.

- Se dictarán normas y órdenes particulares.

2. ZONAS DE ACCION

2.1. De la BRIMT XII/6

- Según superponible.

2.2. De los GT,s.

- Según superponible.



3. MANDO Y MEDIOS

3.1. Infantería

3.1.1. GT "LOBO".

- Mando.— TCOL. Jefe del BIMT I/XII.
- Medios.— BIMT I/XII.
 - Cía CCM,s. 1/IV
 - 1 VLO en Apoyo de Unidad hasta LB-1.
 - 1 Sc. Zp. MT. adaptada para apertura de brechas en el interior de la posición hasta LB-1.
 - Sección de Transporte I hasta LB-2.

3.1.2. GT "CHACAL".

- No se trata.

3.1.3. GT "ZORRO".

- No se trata.

3.1.4. GT "RAPOSA".

- No se trata.

3.2. Artillería.

- Mando.— TCOL. Jefe del GACA Ob,s. 105/23 de la BRIMT XII/6.
- Medios.— Orgánicos.— GACA Ob,s. 105/23 I/XII
 - Agregados.— GACA Ob,s. 105/23 de la RGA.
 - Con misión de Refuerzo.— AGACA "X".
- Organización para el combate:
 - AGACA "A"
 - Composición GACA Ob,s. 105/23 I/XII.
 - Zona de asentamientos
 - Inicial: Cuadrícula (581-623)
 - Alcanzada LB-2: Cuadrícula.
 - Posteriormente
 - AGACA "B"
 - Composición GACA Ob,s. 105/23 de la RGA.
 - Zona de asentamientos
 - Inicial: Cuadrícula (581-621)
 - Alcanzada LB-2: Cuadrícula.
 - Posteriormente



- AGACA "X"
- Composición
- Zona de Asentamientos
 - Inicial: Cuadrícula (583-621).
 - Posteriormente

3.3. Zapadores.

- Mando.- Cte. Jefe del Bon Mixto Ingenieros.
- Medios.- Orgánicos.
 - Cía. 3 Zap. MT,s. adaptada para apertura de brechas.
 - 2 Sec,s. de Zap. MT,s. del Rg. de CE agregados.
 - 2 VLP,s. adaptados.
- Articulación
 - Adaptados en Apoyo a Unidad
 - 2 Sec. Zap. MT,s. del Rg. de CE.
 - 2 VLP,s.
 - Cía. 3 Zap. MT,s.
 - Centralizados
 - Cía. 1 Zap. MT,s. de la Brigada.

El Teniente Coronel Jefe de E.M.

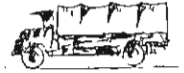
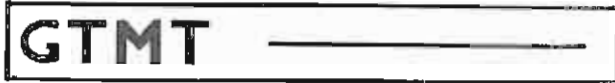
Indicaciones sobre acuse de recibo

Legalización

Apéndices

Destinatarios

SECRETO



Documento núm. 4

ANEXO "B" AL EXTRACTO DE LA OO DE LA BRIMT XII/6

SECRETO

INFORMACION

REFERENCIAS

Cartografía.
La del Tema.

Copia núm. de copias.
PC de la BRIMT XII/6 en SESEÑA
NUEVO (VK 44) a las
30 1200 ABR 83.
Núm. de Referencia

1. RESUMEN DE LA SITUACION ENEMIGA

1.1. Información acerca de las fuerzas enemigas.

— Situación a las 30 0700 ABR 83 .

· Fuerzas Terrestres

La DIMT 13 enemiga se encuentra en contacto con las fuerzas propias en una línea definida por el RIO GUADARRAMA y que se extiende desde el ARROYO DE LOS COMBOS Y DE LA REGUERA (VK 15) hasta, manteniendo en Primera Línea en la ZA de nuestra Brigada Unidades de las BRIMT,s. I/13 y II/13.

Desde el 22 ABR 83 el enemigo está organizando posiciones defensivas de tipo Sección y Pelotón, habiendo alcanzado el grado de organización ligera, así mismo se han observado organizaciones defensivas en los accesos a los núcleos de población. Existen campos de minas defensivos a lo largo de la mayor parte del frente.

Las organizaciones localizadas se indican en el superponible adjunto.

Han sido localizadas PU,s. AC,s. y MZ,s. en las zonas de PARADOR DE MEDIALDEA (VK 15) y ARROYO DEL MONTE (VK 04).

El enemigo no posee ANT,s. ni se cree posible que pueda obtenerlos en la presente fase de operaciones.

· Fuerzas Aéreas

La situación aérea es de superioridad aérea local propia.



— Actividades

• Fuerzas Terrestres

La normal en periodos defensivos y limitada a los movimientos que obligan las funciones logísticas de abastecimiento y de mantenimiento.

El ritmo de trabajos para perfeccionar las organizaciones de las posiciones defensivas, es el normal, no se han localizado talleres que revelen la utilización de materiales especialmente de fortificación. Se han observado intensas medidas de enmascaramiento.

La actitud del enemigo es aferrarse al terreno que ocupa, principalmente a caballo de las carreteras CC—404 y CEDILLO DEL CONDADO — VALMOJADO.

• Fuerzas Aéreas.

Realizan acciones de bombardeo, esporádicamente sobre las comunicaciones y estaciones de ferrocarril, aunque estas acciones son de poca intensidad.

Informes recibidos últimamente aseguran que el enemigo tiene dificultades para reponer bajas de material.

1.2. Hipótesis más probable.

— La que figura en el Extracto de la OO.

1.3. Hipótesis más peligrosa.

— La que figura en el Extracto de la OO.

2. ELEMENTOS ESENCIALES DE LA INFORMACION.

2.1. Antes del ataque.

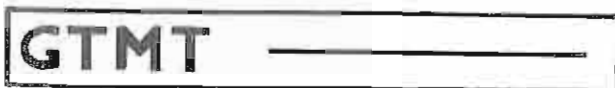
- Localización de nuevos núcleos de resistencia y asentamientos de armas.
- Grado de organización alcanzado por dichos núcleos.
- Identificación de obras no ocupadas.
- Orientación de la defensa contracarro.
- Movimientos de U.s. artilleras.
- Pasillos y calles en el obstáculo enemigo.
- Zonas o posiciones donde se desarrolla mayor actividad.
- Movimientos de sus reservas.

2.2. Durante el ataque.

- Movimientos de distintos núcleos de reserva en nuestra ZA.
- Cambios de asentamientos de U.s. artilleras.

2.3. Plazos.

- EEI,s. de 2.1 en partes periódicas cada 6 horas dirigidos a la 2ª Sección de E.M.
- EEI,s. de 2.2 en el momento de conocerse, directamente a la 2ª Sección de E.M.



3. OBTENCION DE LA INFORMACION

3.1. Ordenes a las U,s. subordinadas.

3.2. Peticiones de Información.

4. MEDIDAS RELACIONADAS CON EL PERSONAL, MATERIAL Y DOCUMENTOS CAPTURADOS.

4.1. Personal.

El tiempo máximo entre la captura de prisioneros y el envío al Punto de reunión de la Brigada será de 3 horas.

La Brigada realizará la Fase Primaria de interrogación, siendo las PU,s. las encargadas de llevar a cabo la Fase de Identificación.

La localización del Punto de Reunión de prisioneros es como sigue:

- Inicial: GRIÑON (VK 25)
- Alcanzada LB-2: BATRES (579-623)

Los itinerarios para la evacuación de prisioneros a utilizar son:

- Hasta el PRN de la Brigada. a determinar por los GT,s.dando cuenta a esta Sección.
- A partir del PRN de la Bri.

4.2. Documentos.

Serán enviados con la máxima urgencia y sin manipulación alguna a la 2ª Sección del E.M. de la Bri.

4.3. Material.

Los TC,s. aprovecharán sus movimientos a retaguardia para el transporte del material capturado al enemigo.

Tanto del material capturado de tipo desconocido, como del material no transportable, se dará cuenta a la 2ª Sección de E.M., fijando su localización.

5. PETICIONES DE LAS UNIDADES SUBORDINADAS

— Cartografía

Los GT,s. podrán solicitar de la 2ª Sección de E.M. la cartografía que de las series L y 2V precisen, la petición se hará antes de las 24 horas siguientes a la recepción de este Anexo.

— Fotografías Aéreas

Se puede solicitar, en la cuantía precisa, de la zona enemiga hasta LB-2, a escala aproximada de 1/20.000.

Las peticiones se pueden hacer diariamente a la 2ª Sección de E.M. antes de las 1700 horas y hasta el día 02 MAY 83.



6. CONTRAINFORMACION.

Se mantienen en vigor las órdenes particulares dictadas al efecto y Normas Generales en vigor.

7. INFORMES Y DISTRIBUCION.

- CE difundirá un INTSUM cada 24 horas a nivel GT.
- Iniciado el ataque, cuando la urgencia lo requiera se difundirá un INTREP hasta el mismo nivel.
- Diariamente y hasta el día 03 MAY 83, se reunirán en la 2ª Sección de E.M. los Oficiales de Información de las PU,s. a las 2000 horas, para obtener información.
- No se proporcionarán croquis, fotografías ni superponibles del despliegue enemigo a niveles iguales o inferiores a S/GT.
- Los enlaces para la información serán especiales y se realizarán con arreglo a normas particulares distribuidas por la 2ª Sección de E.M.

8. OTRAS INSTRUCCIONES.

8.1. Código vigente.

Se mantiene el actual hasta LB-1.

A partir de LB-1

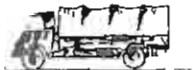
El Teniente Coronel Jefe de E.M.

Indicaciones sobre acuse de recibo

Legalizaciones

Apéndices

Destinatarios



Documento núm. 5

ANEXO "C" AL EXTRACTO DE LA OO DE LA BRIMT XII/6

SECRETO

APOYO DE FUEGOS

REFERENCIAS

Cartografía
La del Tema

Copia núm. de copias.
PC de la BRIMT XII/6 en SE-
SEÑA NUEVO (VK 44) a las
30 1200 ABR 83
Núm. de Referencia

1. SITUACION

1.1. Enemigo.

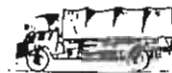
— Según Anexo "B".

1.2. Fuerzas Propias (Artilería).

- La Brigada ha recibido la misión de ataque y ruptura, en su ZA, de la POSDEF enemiga, esta acción ha de ser apoyada mediante acciones de fuego, como sigue:
 - Máxima potencia posible en el ataque y ruptura a las organizaciones del BAZR.
 - Acompañamiento en el combate en el interior de la POSDEF.
 - Máxima potencia sobre las organizaciones más avanzadas del Segundo Escalón.
 - Apoyo a la iniciación de la explotación divisionaria.

1.3. Agregaciones y segregaciones.

- Agregaciones
 - GACA Ob,s. 105/23 de RGA, durante toda la acción.
- Refuerzos
 - AGACA "X" en misión de refuerzo.
- Segregaciones
 - No se agregará ninguna Unidad de Artilería a los GT,s.



2. MISION

2.1. De la BRIMT XII/6.

- Según el apartado 2 del Extracto de la OO.

3. EJECUCION

3.1. Apoyo Aéreo

- Según Anexo "H".

3.2. Apoyo Artillero.

3.2.1. *Artillería de Campaña.*

3.2.1.1. Información General.

- Preparación.
 - Según Apéndice I (omitido)
- Durante el resto de la acción:
 - Apoyo Directo (A/D):
 - AGACA "A" al GT que progrese en Primer Escalón en la dirección D-1).
 - AGACA "B" al GT que progrese en Segundo Escalón en la dirección D-2).
 - Refuerzo (Ref.)
 - AGACA "X": — Primera Prioridad en la dirección D-1).
— Segunda Prioridad en la dirección D-2).
 - El apoyo a las reacciones ofensivas de los GT,s. de Segundo Escalón pasará a ser prioritario en el momento que se indique.

3.2.1.2. Organización para el combate

- Según el apartado 1.2. del Anexo "A".

3.2.2. *Artillería Antiaérea.*

- No se trata.

3.3. Instrucciones de coordinación.

- La organización del Mando expuesta en el Anexo "A", entrará en vigor a partir de las 01 2000 MAY 83.
- La acumulación para la preparación se llevará a cabo de noche, debiendo estar finalizada antes de las 03 0600 MAY 83.
- Los cambios de asentamiento de las AGACA,s. se harán a su elección, dándose cuenta previamente.



- Límite posterior para el despliegue de la Artillería:
 - CAMINO DE LOS ARENALES — CAMINO DE SERRANILLOS.
- El FSE de la Brigada se organizará a base del GACA orgánico de la misma.

4. APOYO LOGISTICO

- Según Anexo "E".

5. MANDO Y TRANSMISIONES.

5.1. Puesto de Mando.

- PC JABR: — Inicial: Junto PCAV BRIMT XII/6
 - Sucesivos:
- FSE de la Bri.: En el PCAV BRIMT XII/6.
- PC,s. de las AGACA,s.: A su elección, dándome cuenta.

5.2. Enlace.

- Con el PCAV de la BRIMT XII/6
 - AGACA "A": Un PEN con el OFEN
 - AGACA "B": Un PEN con el OFEN
- Con los GT,s.
 - AGACA "A": 1 DEN con el GT. de Primer Escalón.
 - 1 DEN con el GT de Segundo Escalón.
 - 2 DAV,s., uno con cada S/GT de Primer Escalón.
 - 1 DAV con el GT de Segundo Escalón para reacciones ofensivas.
 - AGACA "B": 1 DEN con el GT de Primer Escalón.
 - 1 DEN con el GT de Segundo Escalón.
 - 2 OAV,s., uno con cada S/GT de Primer Escalón.
 - 1 OAV con el GT de Segundo Escalón para reacciones ofensivas.

5.3. Transmisiones.

- Redes externas: Segundo Anexo "F".
- Redes Internas: Según NOP.

GTMT _____



El Jefe de la 3ª Sección de E.M.

Indicaciones sobre acuse de recibo
Legalización
Apéndices
Destinatarios

SECRETO





Documento núm. 6

ANEXO "E" AL EXTRACTO DE LA OO DE LA BRIMT XII/6

SECRETO

LOGISTICA

REFERENCIAS

Cartografía
La del Tema

Copia núm. de copias.
PC de la BRIMT XII/6 en SESEÑA
NUEVO a las 30 1200 ABR 83
Núm. de Referencia

1. GENERAL

1.1. Misión del GL.

- Apoyar logísticamente a las U.s. de la Brigada tanto orgánicas como agregadas y adaptadas, en maniobra logística no centralizada por la División.

1.2. Límites Posteriores.

- De la BRIMT XII/6 (inicial)
 - CAMINO ANTIGUO DE CARRANQUE A MORALEJA DE ENMEDIO
- De la DIMT 6 (inicial)
 - CARRETERA NACIONAL 401

1.3. Despliegue de los lorganos Logísticos.

1.3.1. Inicial.

- GLBR (CL 1): SERRANILLOS DEL VALLE (583—622)
- AGLD (CL 3): UGENA (VK 24)
- PSC :DE LA División: ILLESCAS (VK 24)
- PCL :DE LA Bri.: TEJAR DE REVERTE (583—622)
- Organos de la BRALCE en apoyo de la Bri.:
 - DPQZAP: SERRANILLOS DEL VALLE
 - CCAR: CARRANQUE (582—618)
 - CMUNA: CASA DE PASTORES (584—619)
- Organos del Ejército:
 - PQA: ILLESCAS
 - HOC: ESQUIVIAS (VK 33)

GTMT



1.3.2. Posteriormente.

- Alcanzada LB — 2

1.3.3. Movimiento.

Durante la acción, la Brigada destacará en CENAV sobre ruedas, con munición de Infantería para apoyo a las U.s. del Primer Escalón que siguiendo el eje BATRES — EL ALAMO — PARADOR DE MEDIALDEA, se establecerá en a fin de jornada.

1.3.4. Entrada en funcionamiento.

CL 1: A partir de las 02 1200 MAY 83

CL 3: A partir de las 02 0600 MAY 83

Resto de órganos: A partir de las 01 0600 MAY 83

2. MATERIAL Y SERVICIOS.

2.1. Abastecimientos.

2.1.1. Niveles asignados a la Brigada.

- Dos días de abastecimiento excepto munición de Artillería.
- La Brigada acumulará otros dos días de nivel con cargo al nivel de la BRALCE. Este nivel se considerará como de reserva, no debiendo consumirse más que en caso de que no sea posible la reposición diaria, y una vez agotado el nivel normal. Iniciado el ataque, la Brigada se hace cargo y transporta este nivel hasta su extinción.
- De carburantes, la capacidad del Pelotón de Servicio.

2.1.2. Dotaciones.

- Las Dotaciones de las U.s., tanto orgánicas como agregadas y de refuerzo, se mantendrán al completo.
- Dotaciones complementarias.
 - Munición para la preparación
 - El consumo horario, (cadencia normal), de todos los materiales de Artillería así como de todos los MP,s. de los GT,s. de la Brigada.
 - Minas y explosivos
 - En el DPZAP, a disposición de la Brigada, se sitúan las siguientes cantidades:
 - Minas C/C 60.000 Unidades.
 - Minas C/PE 1 20.000 Unidades.
 - Explosivos 3 Tm.
 - Material de Ingenieros
 - El DPQZAP organiza el CENAV 1 con material para la organización del terreno (7 Tm.), y material para apertura de brechas, (para 8 secciones), a disposición de la BRIMT XII.



- Este CENAV se articulará en tantos depósitos como GT,s. haya en Primer Escalón y lo más cerca posible de éstos.
- Material de Intendencia
- Se autorizan los refuerzos necesarios a la ración para la época de la realización del ataque.
- Las dotaciones se reforzarán con el 15% en calzado y una manta por individuo.

2.1.3. Plazos de acumulación.

- Munición de Artillería y Carros: Entre las 30 1800 ABR 83 y las 03 2400 MAY 83.
- Resto de Abastecimientos: Entre las 01 2000 y 03 2000 MAY 83.

2.1.4. Ritmo de Reposición.

- Ordinario nocturno.
- Diario, excepto el día de traslado a la zona de CASARRUBUELOS, en que la reposición se hará al día siguiente.
- Clases: Solo de lo consumido, excepto existencias.
- Horarios: A propuesta de los Jefes de PU,s. para su aprobación por la 4^a Sección de E.M.

2.1.5. Tasas de Munición.

- A partir del día 04 MAY 83, la TMA será igual a la TMR.

2.1.6. Explotación local.

- No autorizada.

2.1.7. Prioridades.

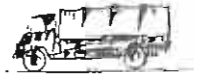
- Por GT,s.
Hasta LB-1: GT "LOBO", GT "CHACAL", GT "ZORRO" y GT "CHACAL".
A partir de LB-1 y hasta LB-2: A determinar con posterioridad.
- Por Abastecimientos:
Antes del Ataque: Municiones, explosivos y resto de recursos.
A partir del Ataque: Municiones, carburantes y resto de recursos.

2.1.8. Recursos Críticos.

- Recursos: Baterías para vehículos.
- Normas de petición y asignación: No se trata.

2.2. Transporte.

- RPAB.— TORREJON DE VELASCO — GRIÑON — BATRES.
- RAAB.— CN-401 — CASARRUBUELOS — CARRANQUE.
- Normas de Circulación.— No se trata.



2.3. Mantenimiento.

2.3.1. Prioridades.

- Por GT,s.
 - Hasta alcanzar LB-2: “LOBO”, “CHACAL”, “ZORRO” y “RAPOSA”.
 - A partir de LB-2: A determinar.
- Por clases de materiales
 - Vehículos de combate y transporte, transmisiones, armamento, resto.

2.3.2. Carga de trabajo.

- Antes del ataque: Dos días.
- A partir del ataque: Un día.
- Punto de reunión de vehículos averiados
 - Inicial: BATRES.
 - Alcanzada LB-2: EL ALAMO.
 - Posteriormente:
- Taller: Se mantendrá en el CLA-1.

2.4. Evacuación y Hospitalización.

- PCL de la Brigada:
 - Inicial en TEJAR DE REVERTE (VK 24)
 - Alcanzada LB-2 en EL ALAMO
- Itinerarios de evacuación

Se utilizarán las vías más cortas y en mejor estado de conservación hasta alcanzar las RPE,s. y RAE,s.

 - R PE,s. las RPAB,s.
 - R AE,s. las RAAB,s.

3. PERSONAL

3.1. Reemplazos.

- Prioridades.— Las mismas que en Mantenimiento.

3.2. Especialidades Críticas.

- Tiradores de Co C/C.

3.3. Peticiones de emergencia.

- Al alcanzar un 20 % de bajas.

4. ASUNTOS CIVILES

4.1. Normas de explotación local.

Autorizada la de locales para Hospitales, Almacenes y Talleres, excepto edificios culturales,



religiosos y de arte, de industrias de producción y talleres de mantenimiento con más de 20 obreros.

4.2. Evacuaciones.

No se impondrán evacuaciones a la población civil.

4.3. Abastecimientos.

No se proporcionarán abastecimientos a la población civil por las U.s. de la Bri.

4.4. Propuestas.

Las propuestas para la utilización de locales e instalaciones civiles para uso militar, incluirán la conformidad de la Autoridad Civil pertinente.

5. VARIOS

La protección de la Zona de Retaguardia, de conformidad con la IG de CE.

El Teniente Coronel Jefe de E.M.

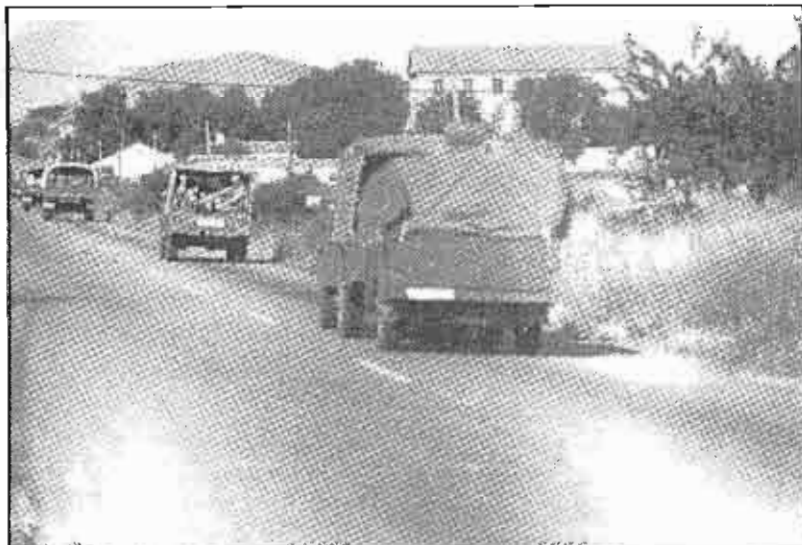
Indicaciones sobre acuse de recibo

Legalización

Apéndices

Destinatarios

SECRETO





Documento núm. 7

ANEXO "F" AL EXTRACTO DE LA OO DE LA BRIMT XII/6

SECRETO

TRANSMISIONES Y ELECTRONICA

REFERENCIAS

Cartografía.
La del Tema

Copia núm. de copias.
PC de la BRIMT XII/6 en SESEÑA
NUEVO (VK 44) a las 30 1200
ABR 83.
Núm. de Referencia

1. SITUACION

1.1. Enemigo.

- Debido a carecer de superioridad aérea, sólo de una forma esporádica efectúa reconocimientos aéreos electrónicos.
- Se ha confirmado la presencia de Unidades de GEL en la zona de ALDEA DEL FRESNO (VK96) — VILLA DEL PRADO (VK 85) con material muy moderno.
Hasta el momento no ha llevado a cabo acciones de interferencia. Tiene posibilidad para la escucha y la radiolocalización de nuestras estaciones, y posee medios muy perfeccionados para la interferencia y la intrusión tanto en HF como en VHF.
- Se considera como más probable:
 - Que el enemigo defienda a toda costa las posiciones que ocupa actualmente; que intente descubrir mediante la exploración electromagnética, la organización de nuestra Brigada para el ataque y que una vez descubiertas y localizadas nuestras U.s., intente la interferencia en HF y VHF.
- Como hipótesis más desfavorable
 - Que el enemigo no presente resistencia a toda costa, y que se repliegue después de habernos hecho desplegar.

1.2. Fuerzas Propias.

1.2.1. Gran Unidad propia.

La BRIMT XII/6 desplegará en la noche del 03 al 04 MAY 83, con los GT,s. "LOBO" y



“CHACAL” en Primer Escalón y los GT,s. “ZORRO” y “RAPOSA” en Segundo Escalón para:

- Inicialmente:
 - Atacar y romper el frente enemigo a las 04 0600 MAY 83, tras una preparación por el fuego de 45 minutos, mediante dos acciones simultáneas, para alcanzar sucesivamente:
 - LB-1.— EL ALAMO — VCE FUENTE ROMANA — CASA DE BLASCO GOMEZ
 - LB-2.— CARRETERA NACIONAL “V”. ”
- Posteriormente.
 - Establecerse defensivamente en LB-2 para facilitar el paso de línea de la BRIMT X/6 y apoyar la iniciación de la explotación divisionaria.

1.2.2. Transmisiones.

- Organización y preparación del ataque:
 - La División propia se apoyará en la red de transmisiones de la DIMT en contacto.
 - La BRIMT XII/6 se integrará en el CTZ situado en VCE CAÑADA (585-621) por medio de cuatro tendidos, (CTPCAV, CTPCR, GLBR y JABR), a su cargo.
- Ejecución del ataque
 - Hasta LB-2, Div. monta una RED JERARQUICA basada en la radio HF y doblada por el CBH, de suerte que quede enlazada con los PCAV,s. de la Bri,s. en Primera Línea y los JA,s. de los mismos. Para el resto de los enlaces sigue apoyándose en los CTZ,s. de la DIMT en contacto.
 - Alcanzada LB-2, Div. establece un SISTEMA MIXTO que comprende:
 - RED DE ZONA cuyos CTZ,s. están unidos entre si por CBH siendo los correspondientes dentro de nuestra ZA:
 - CTZ-N: VCE FUENTE ROMANA (574-624) a partir de las 04 1900 MAY 83.
 - CTZ-O:
 - RED JERARQUICA basada en la radio HF y doblada por CBH.

2. MISION.

2.1. De las transmisiones de la Brigada.

Adaptar la Red de transmisiones de la BRIMT XII/6, actualmente existente, para la organización y ejecución del ataque a la POSDEF enemiga, integrándose en el CTZ VCE CAÑADA del sistema de transmisiones de la DIMT en contacto, enlazando con la DIMT 5 y con la BRIMT XI/6 a través de los canales de la RED JERARQUICA de la DIMT 6, apoyándose en la RED ZONA de la DIMT 6 por integración en el CTZ-N y enlazando con la BRIMT X/6 en el paso de línea mediante la RED JERARQUICA de la DIMT 6.



3. EJECUCION.

3.1. Concepto de empleo de Transmisiones.

3.1.1. *En la organización y preparación del ataque.*

- Establecer una RED JERARQUICA basada en el CEM.
- Basar la red en el CBM y en el empleo del mensajero.
- Apoyarse en la RED ZONA de la DIMT en contacto.
- Mantener la red radio sin más variaciones que la introducción de las U,s. agregadas.

3.1.2. *En la ejecución del ataque.*

- Mantener la RED JERARQUICA basada en el CEM.
- Enlazar con las U,s. colaterales y con la BRIMT X/6 a través de la RED JERARQUICA de la DIMT 6.
- Mantener el enlace con el PCRD y AGLD a través del SISTEMA DE ZONA de la DIMT en contacto.

3.1.3. *Alcanzada LB-2.*

- Mantener el SISTEMA JERARQUICO de la BRIMT XII/6 apoyándose para enlaces con la DIMT 6 y U,s. colaterales en el CTZ-N.

3.2. Transmisiones telefónicas.

- Red alámbrica (Ver apéndice 1).

3.3. Transmisiones radio.

- Red Radio (Ver apéndice 2).

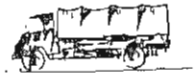
3.4. Instrucciones de Coordinación.

3.4.1. *Generales.*

- La red para la organización y preparación del ataque estará en funcionamiento a partir de las 02 0500 MAY 83.
- La red alámbrica debe bastarse por si sola en la zona de despliegue.
- Las transmisiones deben basarse en la red alámbrica y en el empleo de mensajeros.
- El PCPRAL enlazará con CBH con el CTZ VCE CAÑADA y el CTZ-N, doblándolo con CBM cuando se pueda.
- En la organización del ataque se especializarán un circuito TF entre el PCAV y los PC,s. de los GT,s. "LIEBRE" y "CHACAL".

3.4.2. *Transmisiones radio.*

- Régimen de empleo.
 - Hasta el momento del ataque, escucha permanente por parte de todas las estaciones



- A partir del momento del ataque progresivamente se utilizará el sistema de correspondencia libre.

4. APOYO LOGISTICO.

- Según Anexo "E"

5 MANDO Y TRANSMISIONES.

5.1. Mando.

Según apartado 5.1. del Extracto de la OO.

5.2. Transmisiones.

- En vigor la IBT núm. 3.

El Teniente Coronel Jefe de E.M.

Indicaciones sobre acuse de recibo
Legalización
Apéndices
Destinatarios

SECRETO





Documento núm. 8

ANEXO "H" AL EXTRACTO DE LA OO DE LA BRIMT XII/6

REFERENCIAS

Cartografía.

La del Tema.

Copia núm. de copias.

PC de la BRIMT XII/6 en SESEÑA
NUEVO (VK 44) a las

30 1200 ABR 83

Núm. de Referencia

1. APOYO AEREO POR EL FUEGO

1.1. Indirecto.

- Superioridad aérea
- Interdicción.
 - Línea de interdicción inicial
 - El plan de conjunto de interdicción comprenderá:
 - Ataque a: FC
 - Carretera
 - Recursos localizados en
 - Puesto de mando localizado en
 - Reconocimientos armados sobre los siguientes itinerarios:
 - A-1
 - A-2

1.2. Directo.

- Previsto:
 - La Brigada dispone de un crédito de 3 misiones diarias (2 salidas por misión) a partir del cruce de la LP.
 - Los GT,s. de Primer Escalón quedan autorizados para elevar peticiones de apoyo previsto directo.
 - Las peticiones serán transmitidas al FSCC de la Brigada antes de las 2000 horas de cada día.
- Urgente:
 - Quedan autorizados los GT,s. de Primer Escalón para elevar peticiones de apoyo aéreo urgente al ASOC.



- Prioridades.
 - Apoyo a los contraataques.
 - GT "LOBO".
 - GT "CHACAL"
- Línea de coordinación de Apoyos de Fuego.

2. APOYO AEREO POR EL RECONOCIMIENTO

- No se trata.

3. ORGANIZACION DEL CONTROL AEREO TACTICO.

3.1. Situación del ASOC.

- En el TOC del CE II en

3.2. Asignaciones de órganos de control.

- TACP,s.
 - Se integrará un TACP en el FSE de la Brigada y uno en cada uno de los GT,s.
- ACT,s.
 - Cada GT de Primer Escalón contará con un ACT activado a partir de las 03 1800 MAY 83.
 - Los GT,s. de Segundo Escalón contarán con un ACT cuando el Primer Escalón haya alcanzado LB-1.

El Teniente Coronel Jefe de E.M.

Indicaciones sobre acuse de recibo.

Legalización

Apéndices

Destinatarios.

SECRETO





LA SECCION DE ARMAS DE APOYO EN EL ATAQUE



INTRODUCCION

El fuego y la maniobra son la base de toda acción ofensiva de la Infantería. El fuego sin maniobra no es decisivo, la maniobra sin el fuego es, a menudo, imposible, aun en las pequeñas unidades de Infantería. Vamos por ello a realizar un trabajo acerca de la actuación de la Sección de Armas de Apoyo que, como ya sabemos, constituye el elemento de apoyo por el fuego propio de la Compañía de fusiles.



Las armas colectivas que constituyen esta Sección, son los CSR de 106 mm., los MM,s de 81 mm. y las AMM,s. Los CSR pueden destruir los carros enemigos hasta distancias eficaces de 1.350 m. Los dos MM,s, constituyendo un pelotón, proporcionan apoyo de fuego indirecto a las secciones de la compañía hasta 3.700 m. Las AMM,s apoyan a la Compañía facilitando su movimiento y fundamentalmente la ejecución del asalto. La actuación en combate de la Sección de Armas, interesa a todos por igual, a los que la mandan y a los Jefes de las Secciones de fusiles, por trabajar en íntima coordinación con la misma, teniendo además en cuenta que con frecuencia, algunos elementos de la Sección de Armas actúan bajo el control de los Jefes de Sección de fusiles.

Como en temas anteriores, vamos a hablar en primer lugar acerca de la organización, misión de la Sección de Armas, modalidades de empleo de la misma, posiciones de tiro y desplazamiento de las armas; posteriormente realizaremos un ejercicio práctico sobre el plano.

ORGANIZACION Y MISION DE LA SECCION DE ARMAS

(El instructor junto con los alumnos mantendrá un diálogo acerca del tema anteriormente enunciado, siguiendo la pauta que indican las preguntas que a continuación relacionamos. Esto tiene como finalidad refrescar los conocimientos que los alumnos poseen y aclarar aquellos conceptos que puedan dar lugar a confusión. El instructor puede añadir aquellas preguntas que juzgue conveniente y que colaboren a la finalidad esencial de esta primera parte, que es el conocimiento total a nivel teórico del empleo en el combate de la Sección de Armas).

PREGUNTA Núm. 1: ¿Cuál es la organización de la Sección de Armas de una Compañía de fusiles motorizada? .

RESPUESTA: Mando y Plana Mayor, un elemento contracarro, compuesto por dos equipos de CSR, un pelotón de morteros medios compuesto por dos escuadras de morteros de 81 mm. y un pelotón de ametralladoras medias, compuesto a su vez por tres escuadras de AMM,s.

PREGUNTA Núm. 2: ¿Cuál es la misión de los morteros de 81 mm.? .

RESPUESTA: Apoyo de fuegos, próximo y continuo, a la Compañía.

PREGUNTA Núm. 3: ¿Cuál es la misión principal de los equipos de CSR? ¿Y la secundaria? .

RESPUESTA: La principal es la protección contracarro de la compañía. La secundaria es la de apoyo por el fuego próximo a las secciones de fusiles contra objetivos urgentes y perfectamente localizados. Es de desear, siempre que la situación lo permita, seleccionar posiciones contracarro que permitan a los equipos cumplir ambas misiones.



PREGUNTA Núm. 4: ¿Cuál es la misión de las ametralladoras medias? .

RESPUESTA: Apoyo de fuegos continuo y próximo al movimiento de las secciones de fusiles.

PREGUNTA Núm. 5: ¿Qué personal compone el mando y la Plana Mayor de la Sección? .

RESPUESTA: Teniente Jefe de la Sección, cabo 1º observador, cabo telemetrista, cabo operador de radio, soldado operador de radio, agente de transmisiones y conductor.

PREGUNTA Núm. 6: ¿Qué personal componen cada equipo de CSR?

RESPUESTA: Un cabo 1º jefe de equipo, un tirador y el conductor del CLTT 1/4 en el que va el CSR.

PREGUNTA Núm. 7: ¿Qué personal compone el pelotón de morteros medios? .

RESPUESTA: Un Sargento, Jefe del Pelotón y dos escuadras, cada una de ellas compuesta a su vez por: un cabo, jefe de escuadra y tirador; un auxiliar del tirador y dos soldados proveedores de munición, uno de ellos es el conductor del CLTT con remolque con que cuenta cada escuadra.

PREGUNTA Núm. 8: ¿Qué personal compone el pelotón de ametralladoras medias? .

RESPUESTA: Un Sargento, Jefe del Pelotón, y tres escuadras, cada una de ellas cuenta con: un cabo jefe de escuadra y tirador y tres proveedores, uno de ellos, del CLTT 1/4 con el que cuenta cada escuadra.

PREGUNTA Núm. 9: ¿De qué vehículos dispone la Sección de Armas?

RESPUESTA: Dispone de cinco CLTT 1/4, que corresponden: 3 a las escuadras de AMM,s y 2 a los tipos de CSR; además cuenta con 3 CLTT 1 Tm., que corresponden: 1, a la PLM de la Sección y 2, a las escuadras de MM,s. También cuenta con 3 remolques de 1/4 Tm. (todos del pelotón de AMM,s) y 3 remolques de 1/2 Tm. (con cada uno de los CLTT 1 Tm.)



NOTA: Proyectar el esquema que figura en el anexo núm. 1



A continuación realizamos un ejercicio práctico sobre el croquis que hemos proyectado, proponiendo una serie de preguntas teórico—prácticas que nos ayuden a comprender y utilizar la Sección de Armas de Apoyo sobre el terreno.

El instructor deberá realizar inicialmente un ligero estudio acerca del terreno reflejado en el croquis, posteriormente planteará la situación general y particular del ejercicio táctico en el que va a actuar una Sección de Armas de Apoyo de una Compañía.

A) Estudio del terreno: El terreno representado en el croquis abarca una zona de aproximadamente 1.200 m. de anchura (de Este a Oeste) por unos 3.000 m. de profundidad (de Sur a Norte). Las escalas en los bordes representan distancias de 200 m.

El suelo lo constituyen fundamentalmente hierbas y matorrales. Los árboles y zonas boscosas restringen notablemente la observación y los campos de tiro. Desde la loma núm. 12, podemos ver los cerros núm. 1 y 2; desde el cerro núm. 1 podemos ver el núm. 3 y desde el cerro núm. 2 podemos ver el núm. 4; no podemos ver el cerro núm. 4 desde el núm. 1, ni el núm. 3 desde el núm. 2, debido a la densidad del bosque existente en el centro de la zona de acción de nuestra Compañía; desde el cerro núm. 4 podemos ver los núm. 5, 7 y 8; y desde el núm. 3 vemos los núm. 5, 6 y 7; por último, la loma núm. 9 no puede observarse desde los cerros 3 y 4.

Los caminos, son todos de buen firme y aptos para cualquier tipo de vehículos. El arroyo puede ser vadeado por tropas a pie, pero no por vehículos. El puente se mantiene aún intacto. Todo el terreno, en general, con la excepción del arroyo es apto para el movimiento de vehículos todo terreno.

¿Alguna preguntá más acerca del terreno? .

B) Situación general: Actualmente, el enemigo ocupa todo el terreno al norte de la carretera situada al sur de los cerros núm. 1 y 2. Las informaciones obtenidas indican que el grueso de sus unidades se encuentra ocupando la loma núm. 9. El resto de los cerros, constituyen puestos avanzados ocupados por unidades cuya entidad oscila entre pelotón y sección. Nuestro Batallón ataca con dos Compañías en primer Escalón (1ª y 2ª) y la 3ª en segundo Escalón como reserva. Nuestra Compañía, la 1ª, ha ocupado la loma núm. 12 y el cerro núm. 13 y se encuentra actualmente reorganizándose y consolidando las posiciones ocupadas. Estamos encuadrados por la 2ª Compañía de nuestro Batallón (al Oeste) y la 1ª del Batallón colateral (al Este). La zona de acción asignada a nuestra Compañía comprende, prácticamente, la zona que abarca el proyectable expuesto.

C) Situación Particular: Nuestra Compañía ha recibido la orden de continuar el ataque hasta ocupar el objetivo constituido por la loma núm. 9. El Capitán de la Compañía determina que la 1ª Sección ocupará inicialmente el cerro núm. 1 y la 2ª Sección el cerro núm. 2, posteriormente reanudarán el ataque a la orden para alcanzar los cerros núm. 3 y 4.

Durante el desarrollo del ejercicio actuaremos como jefes de la Sección de Armas de Apoyo de la 1ª Compañía.



El Capitán de la Compañía nos informa acerca de la acción inminente a realizar. Nos ordena hacer un reconocimiento de la zona de acción y que, posteriormente, le informemos acerca de nuestro plan para apoyo por el fuego a la maniobra de la Compañía, junto con las consideraciones que estimemos oportunas.

PREGUNTA ¿Qué puntos comprenderá, inicialmente, el plan de apoyo por el fuego de la Sección que someteremos a la aprobación del Capitán de la Compañía.?

RESPUESTA: Modalidad de empleo de las armas, zonas generales para posiciones de fuego y plan inicial para la ejecución de los desplazamientos de las armas.

PREGUNTA ¿Qué modalidad de empleo se recomendaría para el Pelotón de Morteros? ¿Porqué? .

RESPUESTA: Centralizados en apoyo general al avance de las secciones de fusiles, ya que podemos encontrar fácilmente suficientes posiciones desde las cuales cubrir totalmente el avance de la Compañía.

PREGUNTA ¿Cuáles serían las características deseables de este apoyo? .

RESPUESTA: Flexibilidad en las concentraciones y transportes de fuegos, continuidad del apoyo, facilidad de control y sencillez en el municionamiento.

PREGUNTA ¿En qué casos se agregaría algún mortero a las Secciones del primer Escalón de la Compañía?

RESPUESTA: Cuando la extensión del frente de la Compañía, las características del terreno o las condiciones de visibilidad, impidan el apoyo a alguna fracción de la Compañía.

PREGUNTA ¿Qué modalidad de empleo recomendaría para los equipos de CSR? .

RESPUESTA: Centralizados, cubriendo las posibles vías de penetración de los carros enemigos en la zona de la Compañía y bajo control del Jefe de la Compañía.

PREGUNTA ¿Cuáles son las zonas más probables de empleo de carros enemigos?

RESPUESTA: El camino de Marín, fundamentalmente, al Este de nuestra zona de acción.

PREGUNTA ¿Cuáles son los requisitos que debe reunir una buena posición de tiro para morteros?

RESPUESTA: Desenfilada, oculta, con un buen itinerario para el municionamiento, terreno firme para el asentamiento de las placas base y que esté lo más centrada posible sobre la zona del objetivo. Como orientación, los morteros medios pueden apoyar a las tropas hasta 3.700 m. En el ataque, generalmente, los morteros se sitúan lo más avanzado que sea posible para aprovechar la mayor precisión de los mismos a cortos alcances y para evitar en la medida que sea posible, el número de desplazamientos.

PREGUNTA ¿Cuáles son las características deseables que debe reunir una buena posición de fuego para un equipo de CSR? .

RESPUESTA: Capacidad para situar el vehículo en desenfilada, ocultación, buena observación, campo de tiro y buenos itinerarios de entrada y salida de la posición. De estas, las fundamentales son: la observación y el disponer de buen campo de tiro.



PREGUNTA ¿Qué características debe reunir una posición alternativa para un equipo de CSR? .

RESPUESTA: Similares a las de la posición principal. Deben cumplirse desde ella las mismas misiones, una vez que la posición principal no pueda utilizarse.

PREGUNTA ¿Cuáles deben ser las características de una posición secundaria para los CSR?
¿Cuándo se utilizan?

RESPUESTA: Las mismas que la posición principal. Los equipos de CSR preparan las posiciones secundarias para cubrir los flancos o retaguardias de las fuerzas propias o cualquier dirección por la que pueda presentarse una amenaza acorazada y que no pueda cubrirse desde la posición principal. En general, estas posiciones dan profundidad a la defensa contra carros.

PREGUNTA. Teniendo en cuenta estos razonamientos ¿Qué posiciones de fuego seleccionaría inicialmente sobre el croquis, para los equipos de CSR que tienen como misión apoyar el ataque de la Compañía a los cerros núm. 1 y 2? Explique las razones.

RESPUESTA: Una de las posiciones podría situarse, en principio, sobre el cerro núm. 13 cubriendo la carretera de Marín; desde esta posición, además, en caso de no existir amenaza de carros enemigos se podría apoyar por el fuego a la Sección que ataca el cerro núm. 2. La otra posición podría situarse próxima a la loma núm. 12, un poco al Este de la misma; desde ahí puede cubrir parte de la carretera de Marín y el terreno entre los cerros núm. 1 y 2 y en caso de no existir amenaza de carros, apoyar a cualquiera de las Secciones de primer Escalón? .

PREGUNTA ¿Cuándo se desplazarían al frente los equipos de CSR? .

RESPUESTA: Cuando desde las posiciones iniciales no puedan cumplir su misión, normalmente cuando las tropas propias impidan la realización del fuego; se ejecutaría a la orden del Capitán de la Compañía.

PREGUNTA ¿Cómo se desplazarían los equipos de CSR?

RESPUESTA: Puesto que los equipos deben apoyarse mutuamente, se desplazarían sucesivamente, comenzando el que se encuentre menos empeñado o bien el que menos probabilidad tenga de empeñarse en combate.

PREGUNTA Suponiendo que los equipos no tengan que apoyarse mutuamente, ¿Cómo efectuarían entonces su desplazamiento?

RESPUESTA: En este caso, ambos se desplazarían en el momento que no pudieran continuar cumpliendo su misión, sin preocuparse del otro equipo.

PREGUNTA ¿Qué condiciones debe reunir una posición de tiro de ametralladoras?

RESPUESTA: Fundamentalmente: campo de tiro amplio, buena observación, ocultación, facilidad de acceso y desembocadura a retaguardia y no encontrarse en la proximidad de referencias que faciliten el fuego al enemigo.

PREGUNTA Para la realización del ejercicio en que nos encontramos, ¿Dónde podrían situarse inicialmente las ametralladoras?

RESPUESTA: Dos Escuadras en la loma núm. 12 (al Este y Oeste de la misma) y la tercera sobre el



cerro núm. 13. La primera Escuadra (al Oeste de la loma núm. 12) en apoyo al avance de la Sección que ataque el cerro núm. 1; la segunda Escuadra (al Este de la misma loma) con misión de apoyar inicialmente el avance de la Sección que ataque el cerro núm. 2 y la tercera Escuadra (sobre el cerro núm. 13) en apoyo de la Sección que ataque el cerro núm. 2.

PREGUNTA ¿Cómo se desplazarán las ametralladoras?

RESPUESTA: De forma escalonada, así mientras una progresa, las otras permanecen en posición cumpliendo su misión de apoyo.

PREGUNTA ¿Cuándo se desplazarán las ametralladoras?

RESPUESTA: Al actuar centralizadas, lo harán a la orden del Jefe de la Sección, según órdenes del Capitán de la Compañía. En general, se desplazarían cuando las tropas propias impidiesen o dificultasen su misión de apoyo por el fuego.

PREGUNTA Suponiendo que los morteros se encontrasen situados en posiciones 400 m. al Sur del límite inferior del croquis, ¿Cuándo se desplazarán? ¿Porqué?

RESPUESTA: Podrían hacerlo una vez que los elementos de maniobra de la Compañía hayan ocupado y consolidado los objetivos situados en los cerros núm. 3 y 4. Aunque desde las posiciones iniciales aún podrían seguir apoyando el avance de la Compañía sobre los objetivos de los cerros núm. 5, 7 y 8, sería conveniente efectuar el cambio de asentamiento en el momento anteriormente expuesto, ya que de lo contrario habría que efectuarlo cuando la Compañía se lanzara al ataque sobre el objetivo final de la loma núm. 9, siendo preferible, por ello, que el cambio se efectue antes, para que la Compañía disponga del máximo fuego de apoyo en el ataque final y durante la consolidación del objetivo.

Si el cambio lo efectuásemos al ocupar la Compañía los cerros núm. 1 y 2, los morteros tendrían que llevar a cabo un nuevo cambio de asentamiento para el ataque de la Compañía a la loma núm. 9, al objeto de no tener que ejecutar sus fuegos a los máximos alcances durante el asalto y consolidación del objetivo.

PREGUNTA ¿Qué modalidades puede adoptar el cambio de asentamiento de los morteros y cuáles son las ventajas e inconvenientes de cada una de ellas?

RESPUESTA: Ambas Escuadras simultáneamente o bien sucesivamente.

El desplazamiento simultáneo se utilizaría en caso de que las tropas propias avanzaran a gran velocidad superando la distancia de alcance eficaz de los morteros. Esta modalidad priva a la Compañía totalmente del apoyo de fuego de los morteros durante su desplazamiento.

El desplazamiento sucesivo permite que una de las Escuadras se encuentre en posición de fuego durante el tiempo que dura el cambio de desplazamiento del Pelotón. Tiene como ventaja la posibilidad de apoyo permanente de fuego y como inconveniente que el tiempo total para el desplazamiento del Pelotón es superior al del otro método.

PREGUNTA ¿Dónde deberá situarse el observatorio de la Sección en relación con los asentamientos de los morteros?



RESPUESTA: Normalmente lo suficientemente cerca, de forma que los asentamientos se encuentren al alcance de la voz, no obstante, en caso necesario, pueden utilizarse dos RTFL para conseguir este enlace.

PREGUNTA ¿Pueden, en caso necesario, los equipos de CSR consumir toda su munición en apoyo directo a las unidades de maniobra de la Compañía? .

RESPUESTA: No. Su misión principal es la defensa contra carros de la unidad, por ello siempre deben mantener un tanto por ciento en disposición de emplearla en caso de aparición de carros enemigos. Esta cantidad les vendría indicada por el Jefe de la Sección.

PREGUNTA ¿Cómo se municiona al Pelotón de morteros?

RESPUESTA: El Teniente de la Sección de Armas determina la munición necesaria para reabastecimiento del Pelotón, basado en el plan de fuego de la Compañía. El Capitán de la Compañía puede utilizar alguno de los CLTT 3/4 y remolques de la Sección de Armas para transportar la munición desde el centro de municionamiento del Batallón al puesto de municionamiento de la Compañía. Estos mismos vehículos (ayudados si es necesario por soldados porteadores, dependiendo del terreno) reponen la munición al Pelotón de morteros. En caso de que la Compañía no necesite los vehículos del Pelotón de morteros para reponer munición en el centro de municionamiento del Batallón, estos se trasladan a la hora señalada por el Capitán de la Compañía al puesto de municionamiento de la Compañía directamente.

PREGUNTA ¿Cómo se municiona a los equipos de CSR?

RESPUESTA: El propio vehículo de la PLM de la Sección de Armas, puede trasladar la munición a las inmediaciones de los CSR en posición, para evitar que estos tengan que abandonar la misión a cumplir, durante algún tiempo.

PREGUNTA ¿Cómo se municiona al Pelotón de ametralladoras medias?

RESPUESTA: De forma similar al Pelotón de morteros medios.

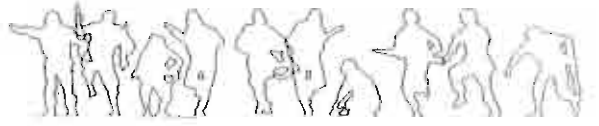
Puede finalizarse esta primera parte, respondiendo a cualquier pregunta que los alumnos deseen realizar. Una vez atendidas, el instructor debe, posteriormente, llevar a cabo un breve resumen acerca de los puntos principales anteriormente tratados.

Dejar a continuación un pequeño descanso.

El resto de la sesión de Instrucción se dedicará a un ejercicio práctico sobre el plano, para su realización los alumnos actuarán como Jefes de una Sección de Armas de Apoyo.

La situación general del ejercicio es la siguiente:

- Nuestro Bón. formando parte de la Brigada II, se ha movido rápidamente hacia el NE, una vez establecido contacto con el enemigo. Las resistencias encontradas han sido débiles, constituidas fundamentalmente por pequeños núcleos retardadores junto con obstáculos y destrucciones en diferentes zonas, los cuales no han afectado notablemente el avance de nuestros elementos de seguridad que, finalmente, esta mañana han alcanzado las verdaderas



posiciones defensivas enemigas, situadas fundamentalmente en las posiciones indicadas en el plano adjunto. Estas fuerzas enemigas tenían la fortaleza suficiente para obligar a los elementos de reconocimiento a detenerse y desplegar en la zona de CERRO DEL CIELO (0500) — CERRO DE LA CRUZ (0599) — PEÑA DEL RAYO (0699).

- Nuestro Bón. se encuentra encuadrado por Unidades propias.
- Informaciones obtenidas de la Unidad superior indican que en la Zona de acción de nuestro Bón. se encuentran efectivos enemigos estimados en algo menos de 2 (dos) Cías de fusiles. Las informaciones también nos indican que fuerzas de seguridad enemigas de pequeña entidad, se encuentran trás la línea de contacto señalada en el plano; los gruesos se encuentran en la zona alta de terreno comprendida entre CERRO DEL ALMENDRO (0702) — CERRO DE LAS VIÑAS DE COBISA (0701).
- El Jefe de nuestro Bón. ha dado una orden preparatoria a los Jefes de las Cías. Esta incluye la siguiente información:

“Las Cías 1ª y 2ª lanzarán un ataque simultáneo para alcanzar los objetivos 1 y 2; la 3ª Cía. en 2º Escalón, marchará trás la 2ª Cía., que ejercerá el esfuerzo principal del Bón. Una vez ocupados los objetivos mencionados, la 3ª Cía. efectuará un paso de Escalón, continuándose el avance según órdenes posteriores. ¡Nuestro Bón. no lleva el EP de la Brigada! .”

Los alumnos actuarán como Jefes de la Sección de Armas de la 1ª Cía., el cual acompaña al Cap. de la Cía. a recibir la orden de ataque del Jefe del Bón. Una vez de regreso a la zona donde se encuentra la unidad, se desplaza con el Capitán a un puesto de observación situado en el CERRO DEL CIELO (0500). El Cap. le dá la siguiente información:

“Quiero atacar con la Cía. en cuña inversa. La 1ª y 2ª Secciones en el primer Escalón. La 3ª Sección, en reserva, avanzará trás la 2ª. La dirección de ataque de la 1ª Sec. estará determinada por: CERRO DEL CIELO — COTA 651 (0701) — CERRO DEL ALMENDRO (0702). La DATC de la 2ª Sec. por: CERRO DE LA CRUZ (0599) — CERRO DE TORRECILLA (0700) — LOMA DE LA MORENA (0701).

Quiero que usted haga un reconocimiento rápido y me exponga las consideraciones necesarias con respecto al empleo de su Sección.”

NOTA: A continuación los alumnos estudiarán sobre el plano y contestarán individualmente a las siguientes preguntas. Una vez hecho esto, se comentarán y discutirán las soluciones, pudiendo utilizar como orientación las que se reseñan a continuación, teniendo en cuenta que en los ejercicios tácticos la solución no siempre es una y exclusiva, y considerando, además, la dificultad que entraña la resolución de un ejercicio de Sección sobre el plano únicamente, sin reflejo práctico en el terreno, que sería, finalmente, quien determinaría de la forma más acertada, la solución más factible.

Como decíamos en anteriores ejercicios, lo verdaderamente importante es que los alumnos no



sólo sepan y conozcan los principios tácticos de empleo de una Unidad, sino que sepan aplicarlos prácticamente, con arreglo a las diferentes condiciones de cada problema táctico.

EQUIPOS DE C.S.R.



- 1.— ¿Cuál sería la modalidad de empleo de los equipos de CSR durante el ataque y por qué razones.?
- R.— Centralizados. Esto facilita el control por parte del Cap. de la Cía. y dá más flexibilidad a su empleo. Las características del terreno hacen que la posibilidad de intervención de los carros enemigos esté muy limitada en espacio (fundamentalmente, en principio, en la dirección de la carretera PULGAR — LAYOS, teniendo en cuenta sobre el plano la dificultad que impone el AYO. GUAJARAZ), por lo que teniéndolos en la mano el Jefe de la Cía., puede, en su momento, darles rápidamente otras misiones (contra personal), si las circunstancias lo aconsejan.
- 2.— POSICIONES DE TIRO. ¿Cuáles podrían ser las posiciones iniciales a ocupar, al iniciarse el ataque? .
- R.— Inicialmente podrían situarse en profundidad a lo largo del eje de la carretera PULGAR— LAYOS, el primero de los Equipos a la altura del Escalón 1º de la Cía. El segundo de los Equipos a retaguardia, protegido por el terreno y a una distancia de unos 300 m. que permita una acción contracarro coordinada por parte de ambos Equipos.



NOTA: El Tte. Jefe de la Sección podría en este caso haber solicitado del Cap. de la Cía que le orientara acerca de la utilización de la Sec. DCC del Bón., para coordinar ambas acciones. En el caso de que la acción C/C del Bón. se ejerciera principalmente sobre la Carretera ya citada, los Equipos de CSR podrían situarse sobre la Carretera de CASASBUENAS y el camino SIN NOMBRE a LOMA DE LA SERRANA (0599), para dar protección C/C al flanco W. de la Cía.

3.— **MEDIDAS DE COORDINACION.** ¿Con quién debe el Jefe de la Sec. de Armas coordinar el movimiento y la acción de los equipos de CSR durante la ejecución del ataque? .

R.— Como anteriormente decíamos, debe coordinar su acción con la Sec. DCC del Bón. para completar la acción C/C del Bón.

Por otra parte, dentro de la Cía., deberá coordinar su acción con la de las Secciones de fusiles del Escalón 1° de la Cía, conociendo las DATC,s de cada una de ellas y la ayuda que puede prestarles en misión de apoyo, en el caso de que una vez iniciado el ataque no sea presumible la intervención de carros enemigos.

También debe conocer la situación del resto de las armas colectivas de la Cía., para asegurarse de que no existan problemas a la hora de elegir o utilizar una posición de tiro para sus armas y además asegurar el apoyo mútuo entre todas las armas de la Cía.

4.— **MUNICIONAMIENTO:** ¿Cuál sería su plan inicial para realizar la reposición de municiones, desde el Puesto de Municionamiento de la Cía. hasta las armas? .

R.— Inicialmente, y para no distraer a los vehículos que portan a los CSR de su misión principal, puede utilizarse el CLTT 3 Tms. de la PLM de la Sec. para esta misión. También podría utilizar, en el caso de no poder llevar a cabo lo previsto anteriormente, alguno de los 2 vehículos de que dispone el Pn. de MM,s. En último lugar, y en caso de no poder realizar ninguno de los planes anteriores, la reposición se llevaría a cabo con los propios vehículos de las armas, de forma sucesiva, de manera que al menos uno de ellos continuara cumpliendo la misión impuesta mientras el otro reponía la munición.

5.— **DESPLAZAMIENTOS.** ¿Cuándo se desplazarán al frente los Equipos de CSR? ¿Cómo y por qué? .

R.— Los CSR se desplazarán a vanguardia cuando desde la zona de las posiciones iniciales no puedan cumplir la misión asignada, a causa del avance de las Tropas propias. Debe tenerse en cuenta que el avance han de llevarlo a cabo lo más próximo que sea posible al Escalón 1.º de la Cía.

Los desplazamientos se efectuarán por equipos de CSR de forma alternativa y utilizando las vías de comunicación existentes, para poder mantener constantemente el apoyo C/C a la Cía.

6.— Una vez ocupado el objetivo de la Cía. ¿Dónde situaría los Equipos de CSR? .

R.— en la zona de la ERA DE LA MORENA, orientados en la dirección PULGAR—LAYOS. Desde allí, además, podrían atender rápidamente a cualquier amenaza de carros enemigos, que se pudiera producir sobre cualquier punto o zona del despliegue de la Cía.



PELTON DE MORTEROS MEDIOS



- 1.— ¿Qué modalidad de empleo es la más adecuada para el Pn. de MM,s durante la ejecución del ataque?
R.— Centralizados en apoyo de la maniobra de la Cía. Esta modalidad facilita el control del mismo, y dá flexibilidad a su empleo, ya que además existen en la Z .A. suficientes lugares que permiten los necesarios cambios de asentamiento y desde los cuales se puede apoyar en cualquier momento y lugar el avance de la Cía.
- 2.— POSICIONES DE TIRO. ¿Cuál podría ser el asentamiento inicial de las armas del Pn. de MM,s?
R.— En la zona situada entre CERRO DEL CIELO (0500) y el C. DE CASASBUENAS. Es una zona desenfilada y además cuenta con caminos próximos que facilitan el municionamiento de la Unidad y el cambio de asentamiento.
- 3.— ¿Dónde podrían estar situados otros posibles asentamientos, para evitar la destrucción del Pn. por el enemigo en caso de ser localizado?
R.— En principio pueden considerarse:
 - Zona entre LAS ALCANTARILLAS (0500) y la COTA 654 (0500).
 - Vaguada al Sur del CERRO DE LA CRUZ (0599).
 - Vaguada al Sur de EL CIELO (0500) (Sobre el terreno habría que estudiar su capacidad de desenfilada).
- 4.— ¿De qué medios se valdría para efectuar la reposición de munición al Pelotón? .
R.— Inicialmente utilizaría los 2 CLTT de que dispone el Pn. de MM,s. los cuales se trasladarían al Puesto de Municionamiento de la Cía.



5.— OBSERVADORES AVANZADOS. ¿Enviaría algún observador avanzado a alguna de las Secciones de fusiles? ¿Cuándo?

R.— Puede enviarse un observador avanzado a cada una de las Secciones del Escalón I^o de la Cía. y que tienen por misión la ocupación del objetivo final de la Cía.

Se enviaría desde el momento que se supiera que Secciones van a ser las que atacarán, para coordinar la maniobra con el fuego.

6.— OBSERVATORIO.— Con respecto a la posición de tiro, anteriormente decidida ¿donde situaría el observatorio de la Sección?

R.— En las inmediaciones de la COTA 670 del CERRO DEL CIELO, en un lugar con buena observación y lo más cerca posible del asentamiento del Pn. de forma, que si es posible, pueda ser mandado a la voz.

7.— ENLACE OBSERVATORIO — OBSERVADORES AVANZADOS: ¿Cómo conseguiría este enlace?

R.— Los observadores avanzados deben ir dotados de un RTFL para el cumplimiento de su misión y por medio de los mismos transmitir la información necesaria al Jefe de la Sec. de Armas. En caso de fallo de estos enlaces deben tenerse previstos otros medios alternativos tales como: señales pirotécnicas, mensajeros, etc.

8.— DESPLAZAMIENTOS: ¿Cuándo se efectuará el cambio de asentamiento del Pn. de MM,s? ¿Porqué? ¿Qué modalidad de desplazamiento se empleará?

R.— Con independencia de los cambios de asentamiento obligados para evitar la detección de nuestra posición por parte del enemigo, el desplazamiento a vanguardia del Pn. se producirá, en principio, una vez que las Secciones del Escalón I^o de la Cía hayan ocupado la zona de los CERROS DE TORRECILLA (0601).

Este desplazamiento se efectuará ya que desde la zona de asentamiento inicial, el objetivo final de la Cía. se encuentra casi a distancia límite de empleo de los morteros, con lo que la consolidación de la posición final será más difícil de apoyar.

El desplazamiento se efectuará sucesivamente, una escuadra tras la otra, ya que esta modalidad no requiere excesivo tiempo, se dispone siempre del apoyo de un mortero y además durante el movimiento a vanguardia no hay posibilidad de que sean bajo ambos morteros.

9.— SITUACION POSTERIOR DEL PELOTON DE MM,s. Indique sobre el plano, cuál sería la futura localización del Pn. de MM,s.

R.— Inicialmente podemos considerar como futuros asentamientos:

a/ Inmediaciones del MOLINO DE CAMPOVERDE (0600).

b/ Inmediaciones de la CASA DE TORRECILLA DE ARRIBA (0600).

c/ Vaguada al Sur de los CERROS DE TORRECILLA

las ventajas e inconvenientes de cada uno de ellos son:

a/ Buena desenfilada, buena comunicación, difícil situación de un observatorio próximo.



b/ Buena desfilada, regular número de comunicaciones, buen lugar para la instalación del observatorio.

c/ Buena desfilada, buenas comunicaciones y buen lugar de observación (Cota 657); teniendo como inconveniente el encontrarse inicialmente muy establecido dentro del despliegue del Escalón 1º de la Cía., por lo que los fuegos dirigidos al mismo, afectarán también al Pn. de MM,s.

Sopesando estas ventajas e inconvenientes, en principio elegiríamos como futuro asentamiento el b/ al ser el más equilibrado.

10.— CONCENTRACIONES: Señalar sobre el plano la situación de las concentraciones de morteros, que el Jefe de la Sec. planea, previamente, al ataque.

R.— Con independencia de la disponibilidad de munición y de las peticiones efectuadas al Bón que hubieran sido aprobadas, que son factores básicos a considerar, pero que a efectos de planteamiento de este ejercicio no consideramos, podrían señalarse concentraciones sobre:

— Zona Norte de CERROS DE TORRECILLA

— Zona de la cota 651 (0701)

— CASA DE TORRECILLA DE ARRIBA

— Zona de: Cruce Cº DEL MOLINO (0600) con Cra. PULGAR—LAYOS

— Inmediaciones Km. 15 de la citada Carretera.

.....

PELTON DE AMETRALLADORAS

1.— ¿Cómo emplearía las ametralladoras durante el ataque?

R.— Centralizadas, a las órdenes del Jefe de la Sec. de Armas. La agregación de estas armas en ofensiva es excepcional y la situación concreta del ejercicio no presenta estas características de excepcionalidad.

2.— POSICIONES DE TIRO. ¿Dónde podrían situarse las posiciones iniciales de tiro de las AMM,s.?

R.— Una vez comenzado el avance de las Secciones del Escalón 1º; la 1ª y 2ª Escuadras de AMM,s podrían situarse en la zona de la cota 654 (0500) para posteriormente trasladarse una de ellas, en cuanto fuera posible, a la zona de la Cota 636 (0600), teniendo ambas como misión la neutralización del enemigo situado en la zona de la Casa de TORRECILLA DE ARRIBA, en apoyo del avance de la Segunda Sección. La 3ª AMM puede situarse en la zona de COTA 640—TRANSFORMADOR (0600), también, principalmente, en apoyo de la 2ª Sección.

3.— MEDIDAS DE COORDINACION: ¿Con quién deben coordinar las ametralladoras medias su avance y la ejecución de sus fuegos? .

R.— Inicialmente con la 2ª Sección, ya que es a la que deben apoyar fundamentalmente, aunque también deben tener enlace con la 1ª Sección por si surgiese una resistencia que hiciese necesario, desde sus posiciones, el apoyo a la misma.



4.— MUNICIONAMIENTO: ¿Cuál es el plan inicial del Jefe de la Sección para el municionamiento del Pelotón de AMM,s?

R.— Por medio de los vehículos orgánicos de que disponen las armas, repondrían la munición, directamente en el puesto de municionamiento de la Compañía.

5.— DESPLAZAMIENTOS: ¿Cuándo, cómo y dónde tiene previsto que se desplacen las AMM,s?

R.— Una vez ocupada la CASA DE TORRECILLA, la 3ª Escuadra de AMM,s se trasladará a ese objetivo para desde allí apoyar el avance de la Sección que ocupará los CERROS DE TORRECILLA. La Escuadra que se encuentra en la zona de la cota 636, permanecerá en el mismo lugar apoyando el ataque a los CERROS DE TORRECILLA. La Escuadra que se encuentra en la zona de la cota 654, se trasladará, una vez que la 3ª Escuadra se encuentre en CASA DE TORRECILLA, a la zona de la cota 633 (0601), para desde allí apoyar el avance de la 1ª Sección sobre la cota 651 (0701).

6.— FUTURAS ZONAS DE ASENTAMIENTOS: ¿Dónde podrán situarse las AMM,s para apoyar la progresión final al objetivo de la Cía.?

R.— La 1ª Escuadra en la zona de la cota 651 (0701); la 2ª Escuadra en la zona de (075016) y la 3ª Escuadra en la zona de (077016).





JEFE SECCION DE ARMAS

Como Jefe de la Sección de Armas, responda a las siguientes preguntas:

1.— ¿A quién distribuiría su orden de ataque? ¿Porqué?

R.— A los Jefes de los Equipos de CSR; Jefe Pelotón Morteros y al Jefe del Pelotón de Ametralladoras Medias, ya que la acción estará centralizada en todo momento (al menos inicialmente).

2.— ¿Cómo se aseguraría de que se cumplen sus órdenes?

R.— Supervisando y teniendo el control constante de todos los elementos de la Sección durante el desarrollo de la acción. Inicialmente, antes de comenzar el ataque, haría preguntas a los diferentes jefes de escuadras, tiradores, etc. . . acerca de su misión, asentamientos, desplazamientos, etc. . . para asegurarme de que conocen la orden perfectamente.

3.— ¿Dónde se situaría durante el ataque?

R.— En general, donde mejor pudiera controlar e influir en la acción de la Sección. Normalmente en las inmediaciones del Capitán de la Compañía o en el observatorio de la Sección, próximo al Pelotón de morteros medios, sin que esto prejuzge una situación estática del Jefe de la Sección que deberá moverse, siempre que sea necesario, a fin de mantener en todo momento el control de la Sección.



ANEXO Nº 1

