

TEMAS PROFESIONALES



EL CUARTEL GENERAL MARÍTIMO ESPAÑOL DE ALTA DISPONIBILIDAD-HRF (M) SP HQ

PUNTO Y SEGUIDO

Fernando ARMADA VADILLO



Introducción



ACE ya más de un año impulsé la publicación de un artículo en esta REVISTA (ver REVISTA GENERAL DE MARINA, 243 de mayo 2002) con similar título, del que podría ser útil ahora una nueva lectura. Por aquel entonces el HRF (M) SP HQ (cuando no haya lugar a error emplearé HRF, a secas) era todavía un organismo en ciernes y el objetivo del artículo fue meramente divulgativo, siendo sus coautores el jefe del Estado Mayor y



el jefe de Planes del Estado Mayor. Con la publicación ahora de este nuevo artículo, justo cuando se acaba de pasar la evaluación final (FOC) y, por tanto, se ha culminado la tarea encomendada, trato de difundir los resultados obtenidos, comentar algunos aspectos significativos a lo largo del proceso de constitución, esbozar el futuro que se presenta y, con todo ello, ilusionar al personal de las distintas categorías a participar activamente en ese futuro.

El reto: antecedentes

Todo estaba por hacer cuando, en mayo de 2001, fui nombrado comandante del Cuartel General Marítimo Español de Alta Disponibilidad (en acrónimo COMSPMARFOR), primero simultaneando responsabilidades con las de jefe del Estado Mayor de la Flota, y luego (septiembre de 2001) en destino independiente (que llevaba aparejado el de segundo de la Flota). A partir de junio de ese año se fue incorporando personal al HRF para empezar a trabajar. Inicialmente sólo un pequeño núcleo de cuatro oficiales, que se fue ampliando, poco a poco, hasta conformar los que ahora lo constituimos.

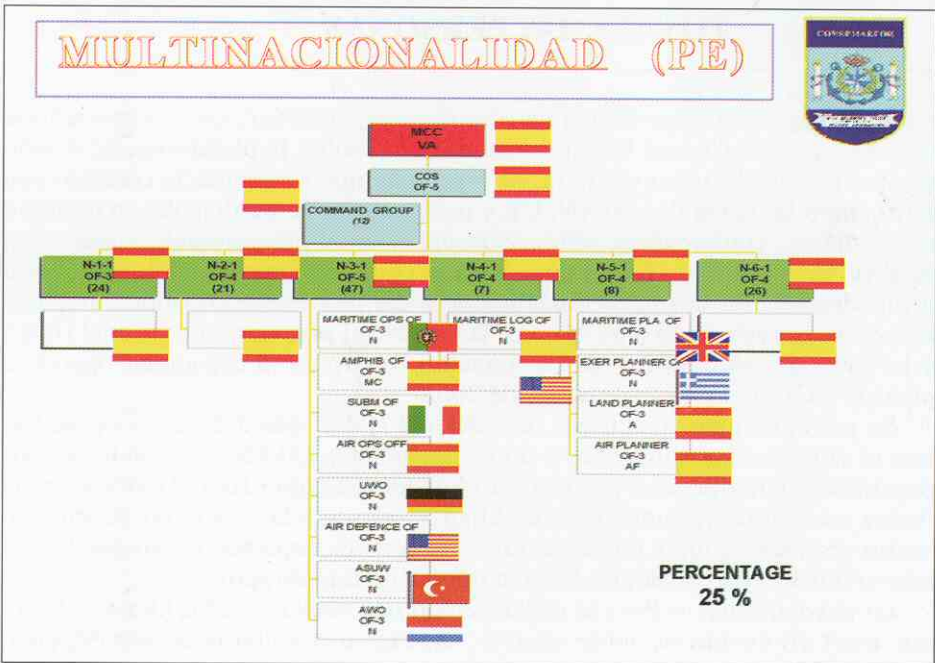
Era un proyecto totalmente nuevo, con una filosofía distinta de la que acostumbrábamos, que representaba un compromiso importante para la Armada y se ofrecía como un reto estimulante y una gran responsabilidad a asumir. Respondía a una iniciativa nacional, en respuesta a las necesidades planteadas por la OTAN y en paralelo con proyectos similares de Italia y Reino Unido.

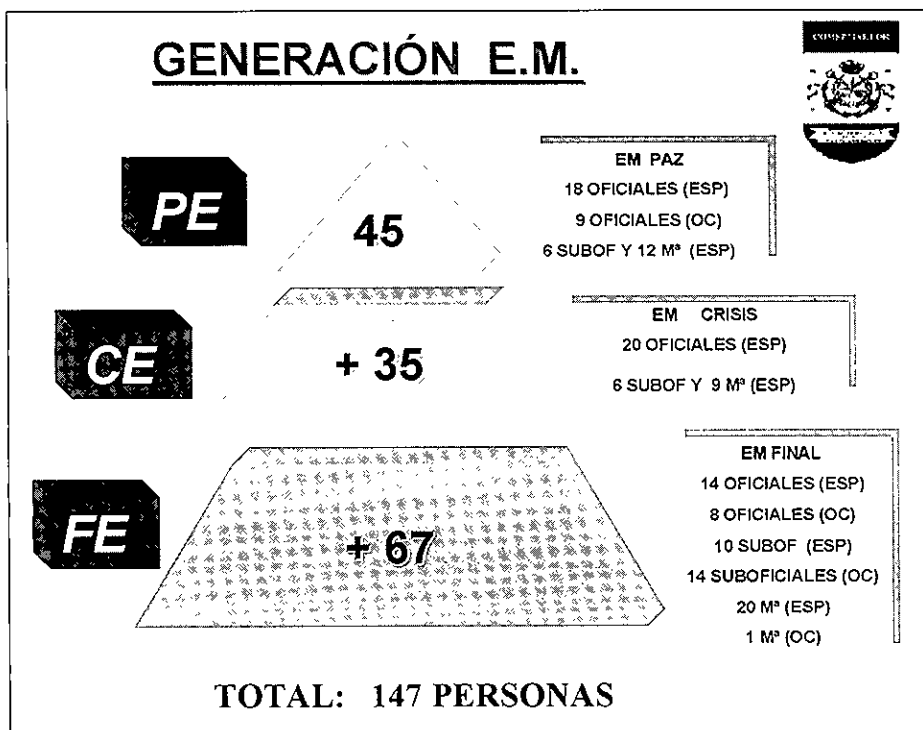
Simultáneamente se ponía en marcha un Cuartel General Terrestre, homónimo del nuestro, en Bétera (Valencia), a cuya puesta de largo (alcanzó su plena capacidad operativa en diciembre pasado) tuve oportunidad de asistir y al que deseo la mejor suerte.

Desarrollo: hitos fundamentales

En el desarrollo de lo que nacía como un ilusionante proyecto no ha sido todo fácil, pues requería la actuación coordinada de muchos y diferentes organismos involucrados, de la Armada (EMA, JAL, Flota), EMACON, Órgano Central de Defensa, y OTAN. Ha habido que superar inercias, algunas incomprendiciones, limitación de recursos, dificultades de coordinación, interferencias con otras actividades, etc. No han faltado tampoco anécdotas (sólo para iniciados): la «interpretación» en inglés («chuleta» por medio) por los altavoces de órdenes generales, la «pata negra» facilitante, los orígenes futbolísticos de Drelid y Riama, la conexión alcoyana, las extrañas relaciones del APC con el equipo de evaluación y con mi propio Estado Mayor, los WOPER, etcétera.

Los primeros pasos fueron naturalmente de puesta en situación: ¿qué se pretendía?, ¿cuál era el marco de actuación y con qué directrices?, etc. Siguió un periodo de estudio de todo ello y la elaboración de un plan de trabajo deta-





llado. Después, su desarrollo, a un ritmo a veces frenético, que comprendió la organización del Cuartel General y actuaciones sobre la plataforma de mando y sobre las instalaciones en tierra. Al mismo tiempo se establecía contacto con otros cuarteles generales OTAN, UE y nacionales, y se participaba en multitud de reuniones, conferencias, seminarios, etc, y en el planeamiento y ejecución de diversos ejercicios. Todo ello salpicado con acontecimientos del mundo real y supeditado a los dos hitos fundamentales del proceso de constitución: pasar una primera evaluación para obtener la capacidad operativa provisional (IOC) a lo largo del año 2002 y una evaluación final para la capacidad operativa plena (FOC) en el primer semestre de 2003.

Se partía de unas directrices iniciales del EMA, que definían y encuadraban el compromiso adquirido, y unos documentos OTAN que detallaban los requisitos a cumplir para llegar a ser certificados como HRF Marítimo en la futura estructura de fuerzas de la Alianza. Enseguida se fueron definiendo varios grandes campos de actuación, a saber: los aspectos organizativos, el adiestramiento y los sistemas C2 y la infraestructura de apoyo.

La organización.—Para la organización del nuevo Cuartel General había que tener en cuenta su doble «gorra»: un organismo con encuadre orgánico

nacional, con un Estado Mayor multinacional, y cuya principal ocupación es hacia la OTAN (en su momento, también UE), en los términos de un Memorandum of Understanding (MOU) y un Technical Arrangement (TA). Todo ello en un momento de reorganización general de la Armada, con el HRF como parte importante de ella, y dentro de un panorama de recursos siempre limitados. Así, con la poca experiencia aprovechable y mediante contactos con otros organismos, se fue dando forma al nuevo Cuartel General. Su localización (cuando no está desplegado), en el mismo edificio del Cuartel General de la Flota, facilitaba la coordinación y el trabajo diario, así como el uso de servicios comunes. Se promovieron diversos documentos por los que el nuevo organismo tomaba entidad orgánica, administrativa y legal. Llevó su tiempo, aunque no fue difícil, elaborar todos los documentos internos de organización y funcionamiento, que con el tiempo y la experiencia se han ido mejorando y lo seguirán siendo en el futuro.

Los oficiales extranjeros que se han ido incorporando se han integrado fácilmente y, al tiempo que a los nacionales, se les ha ido dotando de medios de trabajo para ejercer su labor adecuadamente, teniendo en cuenta los requisitos de seguridad nacionales. Debo decir que el componente multinacional (aparte de España, cinco naciones están representadas hasta el momento) se ha ido ampliando, frente a las previsiones iniciales, con el compromiso de participación de nuevas naciones (alguna repite y tres o cuatro más se han comprometido), aunque la incorporación efectiva se ha demorado en algunos casos hasta la firma del MOU. Este documento, junto al de reconocimiento formal del estatus internacional del HQ, es fundamental para la cobertura administrativa y legal del personal extranjero. Similar para los tres HRF (M) HQ ha tenido una elaboración larga y se acaba de firmar recientemente. Junto con el TA, que recoge los aspectos de mando y control, expresa las condiciones de empleo del Cuartel General por la OTAN.

Uno de los aspectos más importantes de la organización ha sido la definición de la plantilla. Sin variar la filosofía inicial de activación en tres etapas, su entidad se ha ido ajustando a partir de una plantilla inicial teórica (35/65/107) que se ha modificado aprovechando las experiencias de los ejercicios realizados y teniendo en cuenta las recomendaciones del equipo evaluador (DHQTF), lo que lleva a unos totales de 45/80/147 personas. Aunque estos números, que incluyen personal multinacional y de otros ejércitos, pueden parecer elevados, están realmente muy ajustados en el personal permanente (plantilla orgánica), que debe reflejar un adecuado balance entre personal nacional y extranjero y dar respuesta a la multitud de actividades en las que ya se está participando. La plantilla completa, que incluye personal de la dotación del barco insignia que se adscriben al HRF durante las activaciones, es una referencia de máximos, pensada para un mando componente Marítimo (MCC) operando en un escenario alejado durante seis meses y con capacidad para conducir toda la gama de las operaciones marítimas. La plantilla y



su proceso de activación es un verdadero punto crítico del funcionamiento futuro de este Cuartel General y requerirá del esfuerzo coordinado de diferentes órganos de la Armada.

El adiestramiento.—Hubo que completar los conocimientos y experiencia previos que reunían los diferentes integrantes del HRF (de acuerdo con los requisitos fijados para cada uno de los puestos), con cursos que se fueron viendo necesarios. Cursos de inteligencia, sistemas CIS, INFOSEC, «NATO Staff», etcétera, bien en centros OTAN o nacionales, han ido realizándose a medida que había disponibilidad, aprovechando para ello en muchos casos los numerosos contactos que se han ido estableciendo en todo este periodo. Otro impulso al adiestramiento individual se ha hecho por la participación de miembros del Estado Mayor en operaciones o ejercicios nacionales u OTAN integrados en los diferentes Estados Mayores de conducción de dichas actividades.

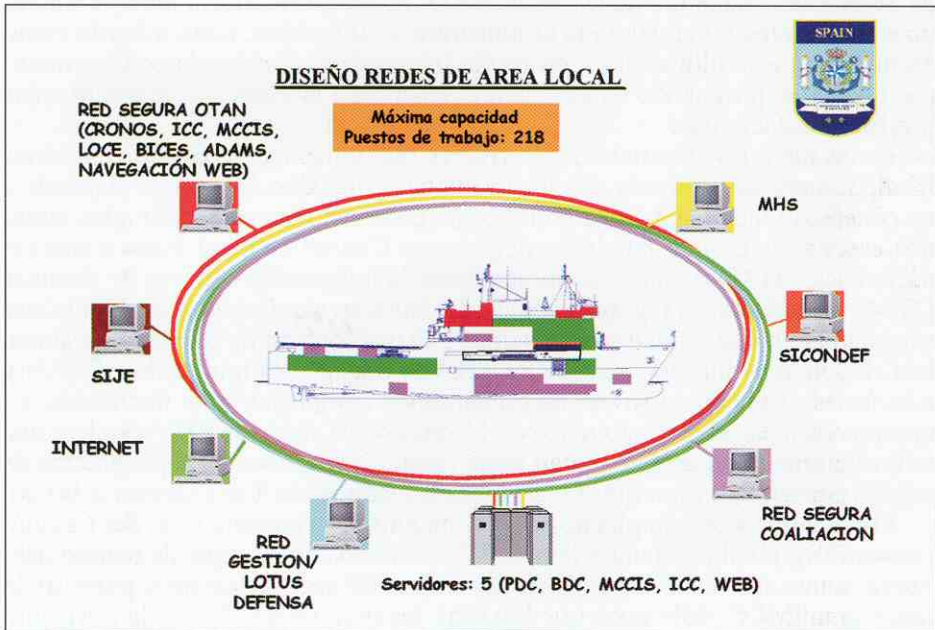
El adiestramiento de conjunto se ha hecho mediante la participación en diferentes ejercicios, a saber:

- EXTREME ASSEMBLY 02, ejercicio nacional diseñado *ad hoc*, de una semana de duración, cuyo objetivo fue comprobar el proceso de constitución del HRF, los procedimientos de trabajo a bordo y la capacidad de los medios de mando y control de la plataforma de mando.
- NEO TAPON 02, principal LIVEX/INVITEX nacional, ambicioso ejercicio en el que se participó como CTF y que, aunque perturbado por diversos incidentes, permitió obtener numerosas enseñanzas y el necesario rodaje previo al siguiente ejercicio.
- DESTINED GLORY 02, LIVEX OTAN, justo a continuación del anterior, en el que se participó como CTF de una importante fuerza multinacional y se certificó la IOC del HRF.

- NEO TAPON 03, recién terminado, primer ejercicio actuando como MCC y en el que se ha certificado la FOC del HRF.
- ALLIED ACTION 03, importante CPX OTAN, en el que se actúa como MCC y en el que, de momento, se ha participado en el intenso proceso de planeamiento, ya en fase muy avanzada y en sí mismo fuente de experiencias. La ejecución del ejercicio tendrá lugar en Turquía el próximo mes de noviembre, y el HRF lo jugará a bordo de su plataforma de mando, en las proximidades de Estambul.

En el camino han quedado ejercicios como el GRUFLEX 01/03 (nacional) y el UNIFIED ODYSSEY 03 (OTAN), planteados con un escenario coordinado y de ejecución sucesiva, y a última hora reconvertido el primero sin participación del HRF y anulado el segundo con el planeamiento muy avanzado.

Los sistemas C2 y la infraestructura de apoyo.—Capítulo esencial en el desarrollo del HRF, se dosificó el esfuerzo para cubrir, con prioridad, en una primera fase (hasta la IOC) las necesidades del *Castilla* como buque de mando, mientras se habilitaban los servicios mínimos en tierra para el funcionamiento día a día, y posteriormente (hasta la FOC) para completar las necesidades a bordo y atender las del HRF en tierra. Los principales campos de batalla en este ámbito han sido la seguridad, en su doble aspecto de seguridad física e INFOSEC, y la capacidad para absorber e integrar la multitud de sistemas necesarios, tanto OTAN como nacionales.





Varias visitas del Centro Nacional de Inteligencia (como Agencia Nacional de Seguridad), así como de las Agencias OTAN responsables, fueron orientando los esfuerzos y validando la arquitectura de seguridad, tanto a bordo como en tierra (en este último caso, de forma integrada y coordinada con las medidas que se iban tomando en el Cuartel General de la Flota con respecto a sus propias instalaciones).

En cuanto a los sistemas C2, el esfuerzo que se ha hecho ha sido verdaderamente importante, como lo son los resultados obtenidos. Su diseño responde a un concepto funcional, tanto a bordo como en tierra, para responder a los variados escenarios en que puede participar este Cuartel General junto a fuerzas nacionales, OTAN o en coalición, mediante la integración efectiva de sistemas OTAN y nacionales. Las principales dificultades aquí, aparte de identificar exactamente las necesidades de sistemas y la distribución de puestos de trabajo, han sido de coordinación entre la multitud de organismos implicados (OTAN y nacionales), cada uno a su vez de organización compleja y muy distribuida. Es oportuno señalar al respecto que, con los modernos sistemas CIS, adquiere una tremenda importancia el apoyo en tierra (al que hay que exigirle parámetros de trabajo operativos) para que funcionen adecuadamente los sistemas a bordo.

Si nos referimos a la plataforma, las magníficas características del *Castilla* constituyeron un buen punto de partida. Diseñado como buque de mando para operaciones anfibas, disponía de los espacios necesarios para permitir la labor de un MCC. Sólo hubo que trasladar los requisitos OTAN y la estructura

y forma de trabajo del HRF activado para ir adaptándolo y acondicionándolo adecuadamente a su nuevo cometido. Algunas acciones de mantenimiento y, sobre todo, el aumento de la capacidad satélite han sido necesarios para ello.

En cuanto a las instalaciones en tierra cuando no está activado, el HRF ha ido ocupando los locales del segundo piso del Cuartel General de la Flota, y está previsto ocuparlo en su totalidad en un futuro inmediato, en coordinación con el Estado Mayor de la Flota, a medida que la incorporación de los «reza-gados» de la plantilla permanente lo han hecho necesario. Debo decir que el hecho de estar ambos ubicados en el mismo edificio ha sido acertado y de beneficio mutuo, pues no sólo ha facilitado los primeros pasos del HRF, sino que el impulso para dotarle de los sistemas necesarios ha podido aprovecharse a favor de las necesidades del Cuartel General de la Flota, ganando en coordinación y flexibilidad.

El proceso de evaluación: la IOC y la FOC

Para el proceso de evaluación de todos los HRF candidatos a formar parte de su estructura de fuerzas, la OTAN estableció una serie de requisitos, objetivos y subjetivos, que le permitieran comprobar si los medios C2 con que contaban, así como los procedimientos de trabajo empleados, se ajustaban a los estándares de la Alianza. Para ello constituyó dos equipos de evaluación (DHQTF): uno para los HRF terrestres, bajo la tutela de SACEUR, y otro, para los marítimos, bajo la tutela de SACLANT, compuestos por oficiales de distintos Cuarteles Generales OTAN.

La IOC.—En el caso de nuestro HRF, la primera parte de la evaluación consistió en una serie de visitas por el DHQTF a la plataforma de mando, reuniones con los componentes del HRF y contactos permanentes entre ambos, vía CRONOS. Así, de una forma estrechamente coordinada, se fueron concretando necesidades, orientando esfuerzos y detectando deficiencias.

La evaluación operativa en esta fase tuvo lugar, como ya se ha mencionado, durante el ejercicio DESTINED GLORY 02 (conducido por COMSTRIK-FORSOUTH). Muy ambicioso en su planteamiento inicial, fue degradándose a última hora por la retirada de algunas unidades, siendo la de una *Host Nation* la que provocó un mayor impacto, obligando a cancelar la parte más importante del ejercicio, en el que tuve una importante fuerza bajo mi mando y con la citada circunstancia como principal factor influyente. Hubo que combinar situaciones y actividades reales (con movimiento de unidades) y supuestas (sobre el papel), lo que obligó a un verdadero esfuerzo de imaginación, en el que no siempre resultó fácil separar unas cosas de otras. Por otra parte se comprobó la criticidad de los apoyos en tierra para el correcto funcionamiento de todos los sistemas CIS, uno de los principales campos de batalla durante el ejercicio.

Al final, los resultados de la IOC fueron francamente buenos, con dos deficiencias en los sistemas CIS, ya conocidas y asumidas de antemano (por estar programadas a corto/medio plazo), y algunas deficiencias menores. Por la degradación en la estructura del ejercicio antes mencionada, algunos aspectos del funcionamiento del HRF, como Mando Componente Marítimo, no se pudieron evaluar y quedaron pendientes para la FOC.

La FOC.—De acuerdo con los resultados de la IOC, y teniendo en cuenta las recomendaciones del equipo evaluador, se estableció un plan de trabajo adecuado para corregir deficiencias y completar acciones pendientes con vistas a la evaluación FOC. Para llevarla a cabo se seleccionó el ejercicio NEO TAPON 03 entre las alternativas posibles.

Siendo el principal ejercicio (LIVEX/INVITEX) de la Flota, con una tradicionalmente importante participación de unidades de los Ejércitos de Tierra y del Aire y de otros países, no resultó demasiado difícil proporcionarle una estructura conjunta que sirviera de marco adecuado para la FOC, en un gran esfuerzo conjunto y combinado, que contó principalmente con el entusiasta apoyo del Estado Mayor de la Flota, con la inestimable colaboración del EMACON y de los otros dos ejércitos, y con la implicación directa del equipo de evaluación. Con independencia de otros resultados, ha proporcionado al ALFLOT y a su Estado Mayor la oportunidad de ejercer como Mando Conjunto de la Fuerza en un escenario complejo.

Con el apremio del calendario y algunas incógnitas de última hora, derivadas del impacto de otras actividades, el ejercicio se ha desarrollado como estaba previsto. Nuevamente, con un gran esfuerzo de imaginación para separar lo virtual de lo real y con un especial cuidado para no interferir las operaciones que se estaban realizando en el mismo escenario geográfico, todo se desarrolló sin mayores problemas y con prometedoras experiencias y elementos de análisis. Tuvo además el grato añadido de la visita de S. A. R. el Príncipe de Asturias, acompañado por el JEMAD, justo al comienzo, y la visita del JEMACON al final.

Como era de esperar, ya que a estas alturas los procedimientos están muy depurados y los buenos y múltiples contactos ya establecidos con otras organizaciones facilita contar con las colaboraciones adecuadas, como ha sido en este caso, los resultados de la FOC han sido excelentes, con la recomendación final por parte del equipo evaluador para que el HRF (M) SP HQ sea certificado como tal, proceso que ahora tiene que seguir los pasos formales hasta el Comité Militar de la OTAN.

Incidencia del mundo real: la primera operación

Particularmente en el último año, la situación general internacional y la particular española, así como sus operaciones derivadas, han estado perma-

nementemente gravitando y, de una u otra forma, influyendo sobre el proceso de constitución del HRF, ya felizmente superado.

Durante la crisis del islote Perejil, el *Castilla* sirvió como plataforma para el almirante que ejerció el Mando Conjunto de la Fuerza implicada, lo que tuvo una influencia positiva porque permitió detectar algunas necesidades que se han tenido en cuenta para conformar definitivamente los sistemas CIS a bordo.

La catástrofe ecológica del *Prestige* y la «crisis del chapapote» derivada, que afectó principalmente a las costas españolas del frontón noroeste y norte peninsular, y en especial a las gallegas, hicieron necesaria la colaboración militar y naval. Ello se tradujo, entre otras medidas, en la participación del *Castilla* con fuerza embarcada para apoyar las labores de limpieza de las costas y nuevamente como puesto de mando para la coordinación de actividades durante un periodo en principio indeterminado, lo que proyectaba incertidumbres sobre su disponibilidad futura.

Lo anterior, además, impidió contar con el buque de mando para cualquier otra actividad. Ello, en el contexto internacional de la crisis de Irak, que se reflejó en los niveles de participación previstos y en las medidas generales de seguridad, con particular incidencia en la Base Naval de Rota, forzó la anulación del UNIFIED ODYSSEY 03 y consecuentemente la no participación en el GRUFLEX 03 que le precedía, ejercicios en los que se había trabajado intensamente en fase de planeamiento.

La crisis de Irak, y las incertidumbres generadas por ella y sus consecuencias, ha ocupado tiempo y esfuerzo de los Estados Mayores OTAN y nacionales, condicionado los compromisos de asignación de fuerzas y consecuentemente interferido con la realización de algunos ejercicios. Lo cual es fácilmente comprensible si a ello se le suma además el esfuerzo desarrollado en general por todas las naciones para participar en las operaciones de lucha contra el terrorismo (ENDURING FREEDOM y ACTIVE ENDEAVOUR), que naturalmente ha obligado a revisar las prioridades de empleo de fuerzas en detrimento de las actividades normales de adiestramiento.

Precisamente, la decisión por la OTAN de extender las operaciones ACTIVE ENDEAVOUR al estrecho de Gibraltar ha proporcionado al HRF la oportunidad de participar (entre marzo y mayo de este año) en su primera operación (ACTIVE ENDEAVOUR-STROG), si bien atípica para lo que debería ser su *modus operandi* normal. Esta sencilla operación (sencilla de concepción, pero cuidadosa en su ejecución) para proteger los buques de alto valor en tránsito por el Estrecho prolongó en el tiempo otra de ámbito bilateral USA/SP que venía siendo desarrollada de forma eficaz, y permitió adquirir valiosa experiencia para el futuro.

Finalmente, todas estas incidencias no han tenido mayor trascendencia, se han podido culminar las acciones pendientes sobre la plataforma de mando, el ejercicio NEO TAPON ha finalizado y la FOC ha sido superada con holgura, justificando con creces todos los esfuerzos que se han realizado para ello.

Comparación con los otros HRF



Creo que es bueno ahora hacer una comparación con otros HRF. Son claras las diferencias intrínsecas que se pueden apreciar con los HRF terrestres, por el ámbito de actuación, por las dimensiones y por el simple hecho de que un HRF marítimo lleva incorporada su propia plataforma de proyección.

Otras diferencias vienen de la forma de estar en la OTAN. Todos los HRF (marítimos y terrestres) son organismos nacionales, con un cierto grado de multinacionalidad, puestos a disposición de la OTAN de acuerdo con un MOU. Pero los terrestres, entre ellos el de Bétera, están permanentemente como NATO Command Force, mientras que los marítimos, como el nuestro, son NATO Assigned Force.

En cuanto a los otros dos HRF marítimos, el británico y el italiano (otros parecen vislumbrarse en el horizonte), con los que a lo largo de todo este tiempo hemos ido estrechando relaciones, tratando de inter-

cambiar procedimientos y experiencias y buscando un mejor conocimiento y apoyo mutuos en el futuro, los procesos de constitución han sido ligeramente distintos, para llegar al final a soluciones similares, que con el tiempo quizá se aproximen todavía más.

Ambos HRF, británico e italiano, tienen una plantilla permanente más numerosa que la nuestra, aproximadamente el doble, y se activan en sólo dos etapas. La plantilla completa, una vez activados, es similar en los tres casos y los procedimientos de trabajo también.

EL HRF británico (pasó la FOC en diciembre pasado), con un pequeño retoque sobre una organización ya consolidada, la constituida en torno al COMASWSTRIKFOR, ha conformado una nueva con dos niveles: el COMUKMARFOR (***) y el COMUKTG (*), sin fuerzas asignadas en permanencia y enfocada esencialmente a actividades operativas. La principal diferencia con el HRF nuestro es que los dos niveles (***) y (*) los tienen inte-

grados en una única organización, actuando el segundo como *deputy* del primero, mientras mantienen además otra organización aparte, aunque situada en el mismo edificio, para las operaciones anfibas. Su buque de mando principal es el portaaviones *Ark Royal*.

El HRF italiano (pasó la IOC en mayo de este año) se apoya en una organización ya existente, basada en dos mandos diferentes: COMFORAL (***) y COMGRUPNAVIT (*), el primero con funciones esencialmente orgánicas de preparación de la fuerza y el segundo para funciones operativas, sin fuerzas permanentemente asignadas, al revés que nosotros. A partir de ahí han construido la nueva organización en dos niveles: COMITMARFOR (***) y su *deputy* (*), integrando operativamente ambos Estados Mayores, que en el futuro cercano estarán situados en un mismo edificio. Como nosotros, no tienen otra organización específica para las operaciones anfibas. Han adaptado como plataforma de mando el buque de apoyo *Etna* y en el futuro lo será también el portaaviones *Garibaldi*.

Potencialidad y futuro del HRF

Con las características de alta disponibilidad que le da nombre, y en la línea de actuación marcada por el AJEMA, donde adquieren prioridad las operaciones de proyección en escenarios alejados, el HRF proporciona a la Armada una capacidad de mando y control que da respuesta a sus necesidades en el ámbito específico, al tiempo que supone una significativa aportación a la acción conjunta y combinada.

La aparición de esta nueva figura tendrá necesariamente un impacto (ya lo está teniendo) sobre las estructuras orgánico-operativas y los programas de adiestramiento, al tiempo que será necesario regular adecuadamente el empleo del buque primario de mando (*Castilla*) teniendo en cuenta sus otros posibles cometidos (buque de asalto anfibia y buque de mando anfibia), así como estudiar y resolver el problema de las plataformas de mando alternativas.

Dado el poco tiempo transcurrido, dedicado además preferentemente a la creación y evaluación de este nuevo organismo, resulta todavía prematuro hablar de experiencias obtenidas, aunque algunas ya se han ido esbozando, relativas al ámbito CIS, estructuras Link y RMP, procedimientos de inteligencia, Info Ops, *targetting*, etc. En cualquier caso, la participación en la Estructura de Fuerzas de la Alianza, la actuación como MCC en ejercicios, el papel a jugar en la futura Fuerza de Respuesta (NRF) de la OTAN, los contactos y la coordinación con multitud de organizaciones OTAN y nacionales, la diversa aportación del propio componente multinacional del HRF, etc., sugieren muchas y beneficiosas experiencias y enseñanzas en el futuro, de orden táctico-operativo, y en los ámbitos específico, conjunto y combinado.

En fin, con el capítulo que ahora se cierra se ha conseguido en tiempo y

modo oportunos, y a un coste razonable, una herramienta llena de potencialidades que ahora hay que consolidar y terminar de integrar y explotar adecuadamente. Creo que podemos estar satisfechos de un trabajo bien hecho (aplíquense aquí las «flores» al esfuerzo desarrollado por la Armada en su conjunto y a la labor en equipo de todos y cada uno de los componentes del HRF, plataforma de mando incluida). Pero... esto no ha hecho más que empezar y el resto del libro está todavía por escribir. Comienza un nuevo e interesante capítulo, para el que no me cabe duda que seguiremos contando con el desinteresado apoyo de nuestra Patrona, la Virgen del Carmen, como siempre ha sido.

