

# LA ACTUACIÓN DE LAS FUERZAS NAVALES EN LA GUERRA DE IRAK

Grupo de trabajo ESFAS (\*)

Analizar una operación militar que finalizó oficialmente el 1 de mayo de 2003 presenta ventajas e inconvenientes. Ventajas en cuanto a que los acontecimientos aún permanecen frescos en nuestra memoria y en los medios de comunicación. Inconvenientes en cuanto que la información disponible es aún escasa, y tanto en internet como en revistas especializadas las actualizaciones son prácticamente diarias. Una de las características de este trabajo es que utiliza solamente la información disponible en fuentes abiertas.

La escasa mención de las fuerzas navales en los medios de comunicación, especialmente en televisión, podría hacer pensar que su protagonismo ha sido escaso. Este análisis de la contribución del poder naval al éxito de la campaña puede ayudarnos a comprender que las fuerzas navales han desempeñado un papel, cuando menos, tan importante como el resto de los ejércitos participantes.

## Las características del teatro de operaciones

El gran esfuerzo logístico que tuvo que realizar la coalición necesitaba un control de las líneas de comunicaciones marítimas y un importante apoyo logístico en el teatro de operaciones.

De las líneas de comunicaciones marítimas hay que destacar como puntos críticos:

- El estrecho de Gibraltar, donde la OTAN desarrollaba la operación ACTIVE ENDEAVOUR.

---

(\*) Grupo de trabajo de la Escuela Superior de las FAS. Alumnos: capitanes de corbeta Eduardo Liberal González Lara, Alberto González-Cela Cervera, Juan Pérez Puig, Manuel Suárez García, Jesús Otero Aldereguía, Enrique Pomares Moreno, Santiago Velasco Tuduri. Comandante USMC Vincent Crum; comandante de Infantería de Marina Jaime de Segalerva y Salas. Profesores coordinadores: capitán de fragata José María Prats Marí, capitán de corbeta Antonio Martorell Lacave, comandante de Infantería de Marina Enrique Montero Ruiz.



- El canal de Suez (1), bajo soberanía Egipcia. El presidente de Egipto se convirtió en un aliado estratégico de la coalición al garantizar el uso de este canal.
- El estrecho de Bab el Mandeb, paso que une el mar Rojo y el golfo de Adén, situado en una zona de inestabilidad importante por la cercanía de países a Yemen.
- El estrecho de Ormuz, con Irán a levante, lo que obligaba a la coalición a planear operaciones navales que garantizaran su libre tránsito.

Se pueden considerar asimismo tres espacios marítimos principales en el teatro:

- El mar Rojo, al poder realizar lanzamientos de Tomahawk sobre Irak, aunque sobrevolando Arabia Saudí.
- El Mediterráneo Oriental, que permite la vigilancia de los accesos al canal de Suez y realizar acciones sobre Irak, sobrevolando Jordania, Israel, Siria o Turquía.

---

(1) La obstrucción de esta importante arteria de la economía mundial podría haber tenido repercusiones importantes en caso de que la guerra se prolongase.

- El golfo Pérsico, que permite realizar acciones contra la práctica totalidad de territorio iraquí desde la mar sin sobrevolar un tercer país.

La única base naval con la que cuentan los Estados Unidos en la región está en Bahrein (2). Desde la finalización de la anterior Guerra del Golfo, Estados Unidos y Gran Bretaña han mantenido una presencia continua en la región, con operaciones de apoyo a las sanciones de Naciones Unidas contra Irak (3) y, como consecuencia del atentado del 11 de septiembre, la operación ENDURING FREEDOM. Estas operaciones han permitido un control del mar en el teatro y la práctica eliminación de los sistemas de defensa aérea y mando y control iraquíes desde los primeros instantes de la guerra.

### El orden de batalla de las fuerzas navales iraquíes

La fuerza naval iraquí era prácticamente inexistente, compuesta en su mayor parte por pequeños patrulleros fluviales (4), por lo que se puede concluir que la principal amenaza naval a la que se podían enfrentar los aliados era un posible minado de las cercanías de Um Qasar.



---

(2) El reino de Bahrein está situado en el golfo Pérsico.

(3) Operaciones de interdicción marítima (*maritime interdiction operations*, MIO) en el norte del golfo Pérsico y la vigilancia de la zona de exclusión aérea en NORTHERN y SOUTHERN WATCH, con la activa participación de medios aeronavales.

(4) Irak solamente tiene 40 km de costa en la parte noroccidental del golfo Pérsico, con la presencia en este golfo de un único puerto, Um Qasar, que tiene un canal de acceso fácilmente minable. El buque más peligroso era un patrullero tipo *Osa* con misiles Stix, en mal estado de mantenimiento. La principal base naval estaba en Al-Zubayr, unida por canales navegables a Um Qasar.

## Mando y control de la coalición

La República de Irak se encuentra dentro del área de responsabilidad del USCENTCOM (5), uno de los nueve mandos unificados de combate de los Estados Unidos. La proximidad de Irak al Mediterráneo ha incluido este mar en el teatro de operaciones, por lo que USEUCOM (6), otro de ellos, también se ha visto implicado en la operación.

¿Cómo funciona el sistema?: los cuatro servicios que componen las Fuerzas Armadas (Army, Navy, Marine Corps y Air Force) transfieren el control operativo de las fuerzas al mando unificado, sobre el que recae la responsabilidad de la operación que se vaya a ejecutar. En la cadena de mando operativa, por encima del nivel de mandos unificados de combate sólo está la NCA (National Command Authority), que la forman el presidente (Bush) y el secretario de Defensa (Rumsfeld) asesorados por el jefe del Estado Mayor Conjunto.

El 19 de marzo, USCENTCOM se encontraba ejecutando las operaciones SOUTHERN WATCH y ENDURING FREEDOM, por lo que la cadena de mando tuvo que adaptarse para acoger a IRAQI FREEDOM. Con tres operaciones simultáneas, resulta complejo determinar cómo se compaginan en el



(5) USCENTCOM. United States Central Command.

(6) USEUCOM. United States European Command.

Mando Central, tanto los medios como la cadena de mando. La estructura se complica al participar diferentes coaliciones, lo que obliga a los mandos a «vestir diferentes gorras».

Tanto el Mando Central como el Europeo se dividen en cinco mandos componentes (7). El naval se denomina USNAVCENT para el Mando Central y USNAVEUR para el Mando Europeo. Estos mandos componentes son sede además de las V y VI Flotas, respectivamente. El mando de la V Flota y del USNAVCENT lo ostenta el vicealmirante Keating que, además de los buques norteamericanos, tiene bajo su mando a los de las coaliciones para IRAQI FREEDOM y ENDURING FREEDOM.

A pesar del poco tiempo transcurrido, la Marina norteamericana ya se pregunta la necesidad de regular el estilo de mando impuesto por la Network Centric Warfare (NCW), al constatarse la *Network Centric Warfare Fog* (8), identificando así la difusión que se produce en el ámbito de la responsabilidad, ya que este NCW hace posible que las decisiones se puedan tomar en niveles superiores de autoridad. Habrá que empezar a acostumbrarse a que la «soledad del mando» comienza a ser un lujo del pasado.

## Fuerzas navales de la coalición

Con anterioridad al comienzo de la guerra, las fuerzas más importantes de la coalición que se encontraban en las áreas de responsabilidad de los Mandos estadounidenses Central y Mediterráneo, volcadas en diversas operaciones contra el terrorismo, se encuadraban en los nueve grupos siguientes:

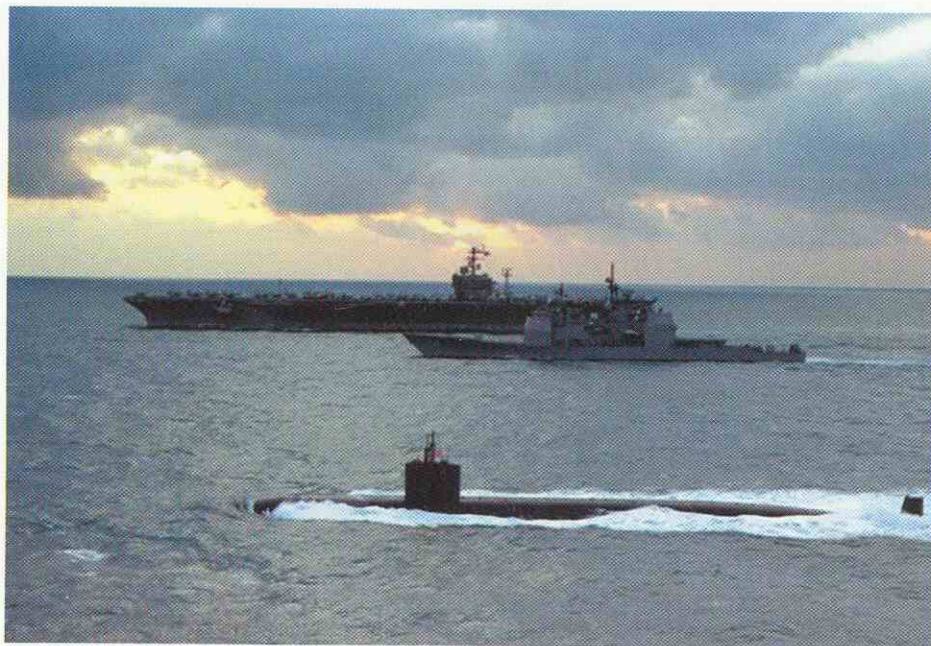
La Task Force 50, en misión de interdicción marítima e imposición de las sanciones de las Naciones Unidas contra Irak en el Golfo; la Task Force 51, en el mar de Arabia, formada por el grupo anfibio del *Nassau*; la Task Force 53, en Manama, responsable de la logística naval en el área; la Task Force 54, que englobaba a los submarinos; la Task Force 55, formada por unidades dedicadas, entre otras, a operaciones de interdicción en el norte del golfo Pérsico, a guerra de minas y a la seguridad en puertos, costas y aguas interiores; la Task Force 57, que agrupaba a los aviones de patrulla marítima; la Task Force 150 encargada de las labores de interdicción marítima en el golfo de Adén; la Task Force 60, en el Mediterráneo, formada principalmente por dos portaaviones estadounidenses, y la Task Group británica 03, encabezada por el portaaviones *Ark Royal*.

---

(7) En el caso del Mando Central: ARCENT (Army), MARCENT (Marines), NAVCENT (Navy), CENTAF (Air Force) y SOCCENT (Operaciones Especiales).

(8) Gracias a los grandes avances en la tecnología es posible que la información llegue a todos los niveles de autoridad y de forma simultánea.





Durante la ofensiva, las fuerzas navales de la coalición, se componían de un total aproximado de 156 buques de guerra con más de 70.000 hombres, un número superior a 750 aeronaves embarcadas, y 3.800 celdas para lanzamiento de misiles Tomahawk (9).

Las fuerzas estadounidenses se encuadraban principalmente en los grupos anfibios y de portaaviones. Con respecto a los grupos anfibios, se encontraban los Amphibious Ready Groups (ARGs) del *Nassau* y del *Tarawa*, las Amphibious Task Forces (ATFs) del Este y del Oeste, y ya comenzado el conflicto se incorporó el Amphibious Ready Group del *Iwo Jima*. Estas fuerzas sumaban aproximadamente 22 buques anfibios, 270 aeronaves y más de 14.000 hombres de dotación, que transportaron 22.000 *marines*.

En el golfo Pérsico existieron tres grupos de combate de portaaviones (*Kitty Hawk*, *Constellation* y *Lincoln*) y dos en el Mediterráneo (*Roosevelt* y *Truman*), a los que se unió un sexto grupo en el Pérsico en las etapas finales de la guerra (*Nimitz*) (10).

---

(9) Estas cifras proceden de fuentes abiertas y están, por tanto, sujetas a diferencias.

(10) Cada grupo está compuesto, normalmente, además de por el ala embarcada y por el propio portaaviones, por varios cruceros clase *Ticonderoga*, destructores clase *Arleigh Burke*, uno o dos destructores *Spruance*, hasta tres fragatas clase *Oliver Hazard Perry*, buques logísticos y un submarino de ataque.



Otras unidades estadounidenses a destacar en el área fueron: submarinos de ataque, el buque de mando *Mount Whitney*, unidades de la Coast Guard, elementos para la guerra de minas, el buque hospital *Confort* y unidades de defensa de puertos, costas y aguas interiores.

Por parte británica, destacaron el grupo de combate del *Ark Royal*, fragatas, unidades MCM y submarinos de ataque (éstos participaron en el lanzamiento de misiles de crucero Tomahawk).

Otros países que aportaron unidades fueron: Australia, con un buque anfibio y tres fragatas; Canadá, con una fragata, y Polonia, con un buque auxiliar y un submarino.

La Tercera Guerra del Golfo ha sido testigo de la impresionante capacidad de transporte estratégico por parte de los Estados Unidos, que ha

utilizado medios aéreos y navales para desplegar unos 160.000 hombres y el material pesado necesario para unas cinco divisiones.

Una característica particular de este conflicto ha sido que el personal y el material utilizaron medios distintos para llegar al escenario del conflicto. La mayor parte de las tropas se desplazaron en medios aéreos, mientras que su material se llevó por vía marítima. Con este sistema, se retrasa la incorporación de las tropas hasta el último momento, se les evitan largos tránsitos y el tiempo que se ahorra se puede emplear en instrucción y adiestramiento.

Otro hecho destacable del transporte estratégico de esta operación es que las tropas estadounidenses ya tenían numeroso material almacenado en la zona, en una nueva doctrina de empleo de los medios, para reducir la dependencia que las operaciones tienen del transporte estratégico. El material se acumula en tierra, listo para ser empleado una vez se incorporen las tropas. El material acumulado incluye desde carros de combate a helicópteros, convenientemente conservados, y que con un pequeño recorrido estarían listos para entrar en combate.

Obtener el control del mar es la primera preocupación de cualquier mando naval. En el conflicto que nos ocupa, obtener el control del mar no ha sido una tarea complicada por la entidad de la fuerza propia y la ausencia de una amenaza creíble por parte iraquí. Desde un principio se estimaron prácti-

camente nulas las amenazas aérea, submarina y de superficie. Las únicas preocupaciones del Mando Naval eran las derivadas de las baterías de misiles superficie-superficie basadas en tierra, en la costa sur de Irak, y la presencia de minas. Con anterioridad al comienzo de las operaciones, la coalición tenía el control del mar, por lo que se ha podido explotar en beneficio del transporte estratégico y de las tropas terrestres.

Respecto a la logística operativa propia de las fuerzas navales, cada grupo de combate contaba con sus propios buques logísticos, encargados del reabastecimiento de combustible, víveres y munición. En cuanto al apoyo logístico en tierra, la principal base naval se sitúa dentro del golfo Pérsico, en Bahrein, donde se encuentra el Mando Naval USNAVCENT (MCC) y también ha sido fundamental la base de Diego García que, a pesar de la distancia, es muy importante por su gran capacidad de apoyo logístico, al estar basados en ella los cuatro buques preposicionados (*maritime prepositioned ships*) que soportan el despliegue de los *marines* en la zona.

Desde 1992, las fuerzas de la coalición entraron unas 153.000 veces en territorio iraquí, para obligar al cumplimiento de resoluciones de las Naciones Unidas en vigor. Esto supuso que al sur del paralelo 32° no existiese oposición aérea, ni capacidad antiaérea, por parte iraquí.

Todos los aviones embarcados actuaron bajo el Control Táctico (TACON) del Mando Componente aéreo. Los aviones basados en el Mediterráneo efectuaron operaciones sobre el norte de Irak entrando por Turquía y por Jordania. Los basados en el golfo Pérsico atacaron principalmente a la parte sur de Irak, con la ventaja de no tener que sobrevolar terceros países.

Una limitación importante de las aeronaves embarcadas fue la escasez de aviones de reabastecimiento en vuelo a bordo, por lo que se tuvo que apoyar en aviones *KC-135* y *KC-10* del Ejército del Aire. Una aportación importante de los portaaviones a las operaciones aéreas fueron los aviones con capacidad SEAD (11) de guerra electrónica, de los que carecía la fuerza aérea en el teatro de operaciones. Cada portaaviones llevaba cuatro *EA-6B Prowler*, con misiles antirradiación (HARM), para asegurar la protección contra posibles misiles superficie-aire.

Trece años después de la Segunda Guerra del golfo Pérsico, la nueva coalición internacional no podía permitirse pérdidas tan cuantiosas, como las que provocaron las minas iraquíes sobre el USS *Princeton* (CG-59), con su flamante sistema de combate Aegis, y sobre el USS *Tripoli* (LPH-10). En esta ocasión, el régimen iraquí no ha tenido la iniciativa en ningún momento durante el conflicto y además no contaba con una fuerza naval de entidad, después de más de 10 años de embargo en cumplimiento a las resoluciones de Naciones Unidas. Como medios de minado, los iraquíes contaban con seis

---

(11) *Suppression enemy air defense.*



patrulleros, un vetusto transporte de origen yugoslavo y una decena de lanchas con una escasa capacidad de carga, apenas de cuatro minas.

Desde el comienzo del conflicto las labores de desminado, que se centraron en la desembocadura del río Shatt-El-Arab, al tener pleno control del espacio marítimo del golfo Pérsico, fueron realizadas por seis cazaminas, una unidad de buceadores especializada en desactivación de explosivos y una unidad de localización de minas formada por delfines procedentes de Estados Unidos. El área de actuación de estas fuerzas era tan compleja, dada la combinación en muy poco espacio de distintas condiciones de aguas, que se ha constatado que sin la participación de estos tres tipos de medios de desminado hubiera sido imposible asegurar los accesos al puerto de Um Qasar y, posteriormente, el acceso fluvial al pequeño puerto de Khwar Al Zubayr.

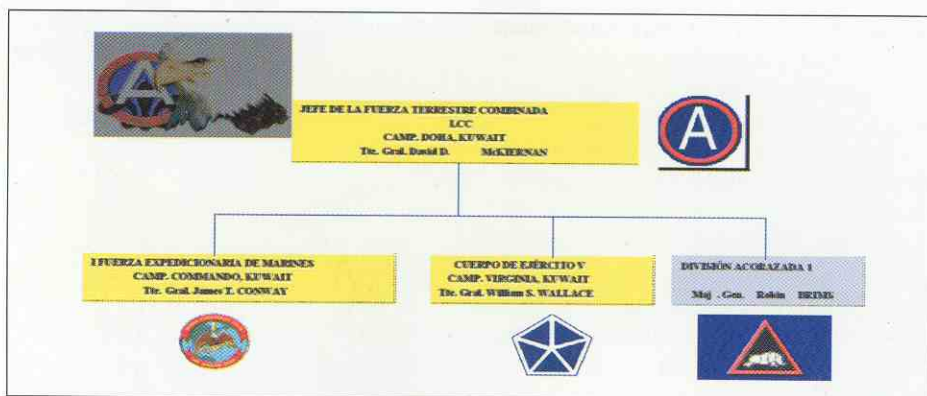


La fuerza submarina desplegada estaba compuesta por trece submarinos nucleares norteamericanos, tres submarinos nucleares británicos y un submarino convencional polaco. Las áreas de patrulla de los submarinos estaban esparcidas a lo largo del Mediterráneo oriental, mar Rojo y océano Índico. Se estima que no operó ningún submarino en aguas del golfo Pérsico dada su escasa profundidad y la facilidad de minado.

La actuación de los submarinos que contaban con misiles Tomahawk se ha centró en el apoyo a la acción desarrollada sobre Bagdad durante los dos primeros días de las operaciones de guerra. Esta acción estaba orientada a lograr una ventaja operacional que permitiese descabezar al régimen iraquí. En total se efectuaron un centenar de lanzamientos de estos misiles.

## Fuerzas de Infantería de Marina

Lo primero que hay que destacar de la actuación de las fuerzas de Infantería de Marina en la operación IRAQI FREEDOM es que estas fuerzas participaron como un elemento terrestre de maniobra durante todo el conflicto, limitándose las operaciones anfibas propiamente dichas a un asalto anfibio ejecutado el primer día de la guerra.



En consecuencia, estas fuerzas se encuadraron dentro del Mando Componente Terrestre (LCC), al mando del teniente general David D. McKiernan, que se componía de la I Fuerza Expedicionaria de los *Marines* (I MEF), el V Cuerpo de Ejército norteamericano y la 1.ª División Acorazada británica. La I MEF estaba compuesta de la 1.ª División de Marines y las Unidades Expedicionarias de los Marines (MEUs) (12) núm. 15, 24 y 26. La entidad total del I MEF era de unos 60.000 hombres. Por su parte, el 3.º Commando Brigade del Reino Unido (13) (3.º CDO. BDE.), con aproximadamente 4.000 hombres, se encuadró dentro de la 1.ª División Acorazada. Todas estas fuerzas estaban al mando del general Tommy Franks, mando operacional de todas las fuerzas de la coalición que operaron en Irak.

Antes de entrar en detalle sobre la actuación de las fuerzas de Infantería de Marina, es interesante indicar que el origen de los planes terrestres de invasión de Irak se encuentran en el plan de operaciones 1003, plan de contingencia concebido inicialmente para hacer frente a un posible ataque de Irak a Kuwait o Arabia Saudí, y que fue elaborado después de la II Guerra del Golfo. De él se derivaron en el verano de 2002 tres opciones para la operación IRAQI FREEDOM:

- El modelo afgano, basado en una combinación de campaña aérea con el empleo de fuerzas de operaciones especiales y de la Agencia Central de Inteligencia (CIA) de los Estados Unidos y de la oposición kurda y chií.
- El modelo «II Guerra del Golfo», que necesitaba del empleo de más de 250.000 hombres y que era el defendido por Collin Powell.

(12) Un MEU está formado por un batallón de *marines*, un grupo de apoyo de servicios de combate y un regimiento de aviación.

(13) El 3.º CDO. BDE. es la brigada de Infantería de Marina británica.

- El modelo «Inside out warfare», combinación de campaña aérea con un ataque rápido y profundo, contra Bagdad, realizado por unos 80.000 hombres rodeando las principales resistencias iraquíes, no empeñándose en combates urbanos y respetando al máximo las infraestructuras del país, y que era el defendido por el secretario de Defensa Donald Rumsfeld.

A finales de agosto de 2002 se adoptó el plan definitivo, que era una mezcla entre el modelo «II Guerra del Golfo» y el «Inside out warfare», de forma que se atacaría directamente al corazón del régimen iraquí, pero contando con un número superior de fuerzas terrestres, tal y como querían Powell y el propio Tommy Franks.

En lo referente al asalto anfibio, la noche del 20 de marzo, los 40 y 42 Commandos (14) del 3.<sup>er</sup> CDO. BDE. del Reino Unido, apoyados por elementos de 15 MEU, lanzaron un ataque desde sus posiciones en la isla de Bubiyan para la conquista de la península de Faw y la ciudad de Al Faw. Contaron con el apoyo de francotiradores y de elementos de la 3.<sup>a</sup> Cía. de Reconocimiento de los Royal Marines y de los SEALs (15). También contaron con el apoyo de fuego de buques británicos y australianos (operación FIVE INCH FRIDAY).

Entrando a detallar la actuación de las fuerzas de Infantería de Marina durante la campaña terrestre, lo primero que habría que señalar serían los cometidos generales que inicialmente se encomendaron al I MEF. Éstos fueron:

- Contribuir, junto con la división británica, a la conquista de la península de Faw, ciudad de Al Faw, puerto y ciudad de Um Qasar y de Basora.
- Asegurar los campos petrolíferos de Rumaylah, así como los oleoductos situados en la península de Faw, impidiendo su destrucción por parte iraquí.
- Asegurar el flanco derecho de la 3.<sup>a</sup> DIMZ en su avance hacia Bagdad.
- Finalmente, y una vez que se confirmó la negativa turca a facilitar el despliegue de la 4.<sup>a</sup> DIMZ, contribuir al cerco y captura de Bagdad.

Para ello, el I MEF progresó con la 1.<sup>a</sup> División de Marines en primera línea llevando el peso principal de los combates, y los MEUs 15 y 24 a retaguardia, éstos con la misión de asegurar las líneas de comunicación. El 26 MEU actuó en el norte de Irak a partir de la primera semana de abril, auxiliando a los guerrilleros kurdos y a las unidades de Operaciones Especiales y de la 173 Brigada Paracaidista.

---

(14) Un *commando* es una unidad de entidad batallón.

(15) Los SEALs (*SEa Air & Land*) son los equipos de Operaciones Especiales de la Marina norteamericana.





El avance estadounidense se desarrolló en dos ejes paralelos. Por una parte, las unidades pertenecientes al V CE avanzaron en dirección a Nasiriyia, para dirigirse posteriormente hacia Kerbala y, finalmente, hacia Bagdad. Por otra parte, las unidades del I MEF avanzaron en dirección a Basora y Nasiriyia para, una vez cruzado el Eúfrates por los puentes de esta última ciudad, dirigirse a Al Kut y posteriormente hacia Bagdad por el este de los ríos Tigris y Eúfrates. La operación podría dividirse en cuatro fases:

- Una primera fase de penetración en territorio iraquí (20/21 marzo). En esta fase se lleva a cabo la operación anfibia por parte del 3.º CDO. BDE., se alcanza el puerto y ciudad de Um Qasar y la 1.ª División de Marines llega hasta la ciudad de Basora.
- Una segunda fase de progresión hacia el interior de Irak (21/31 marzo), en la que la 1.ª División de Marines alcanza Nasiriyia y, una vez cruzados los puentes sobre el Eúfrates, abre un eje de progresión al este del río, por el que alcanza la ciudad de Al Kut.
- Una tercera fase de ruptura de los cinturones defensivos de Bagdad, establecidos en torno a las ciudades de Kerbala y Al Kut (01/02 abril), en un ataque simultáneo llevado a cabo por los *marines* y el V CE, quedando expedito el camino hacia Bagdad.



- Una cuarta y última fase de cerco y ocupación de Bagdad (03/09 abril), en la que los marines contribuyen al cerco de la capital iraquí por el sureste, este y norte.

Por último, hay que destacar que las unidades del I MEF fueron las designadas para tomar Tikrit, ciudad natal de Saddam Hussein, entre los días 13 y 14 de abril.

Como conclusión más importante hay que señalar que los *marines* han demostrado su capacidad para, además de llevar a cabo operaciones anfibas, realizar operaciones acorazadas y mecanizadas con sus propios medios y a grandes distancias de la costa. En este sentido, el general Robert Magnus (USMC), segundo jefe para programas de investigación y desarrollo, manifestó que este empleo de la fuerza de los *marines* será en el futuro más una norma que una excepción.

En el aspecto logístico, además de destacar el empleo de dos grupos logísticos por el I MEF, ha quedado patente que en este tipo de operaciones conjuntas los *marines* necesitan utilizar la infraestructura logística establecida por el ejército para sostener sus operaciones.

## Guerra Naval Especial

Las Fuerzas de Operaciones Especiales se encuadraron bajo un Mando Componente Conjunto Combinado (JSOFCC), al mando del general de brigada Gary L. Harrell. Dos fueron los únicos países que contribuyeron con unidades específicas de GNE: Reino Unido y Estados Unidos, que aportaron los Special Boat Service (SBS) y los Navy SEALs, respectivamente. Las misiones realizadas fueron principalmente:

- Colaboración en operaciones de interdicción marítima y de captura de líderes.
- Contribución a la captura del puerto de Um Qasar para permitir el posterior despliegue de las fuerzas que iban a contribuir a la estabilización de Irak con posterioridad a la finalización de los combates.
- Contribuir a la toma y posterior defensa de las plataformas petrolíferas iraquíes.
- Búsqueda e iluminación precisa de blancos para su posterior destrucción (centros de comunicaciones, de baterías misiles Scud, centros de Mando y Control, etcétera).

Estas fuerzas participaron, junto con los *Ranger* del Ejército, en el rescate de los militares estadounidenses capturados por las fuerzas iraquíes y que se encontraban en el hospital «Saddam» de Nasiriyah.



Como hecho importante, hay que reseñar la destacada y elevada participación de unidades de operaciones especiales durante el conflicto, la más numerosa desde la guerra del Vietnam, lo que da idea de la importancia que para el mando han cobrado este tipo de unidades. Además, casi todas las acciones se realizaron de noche, aprovechando la superioridad tecnológica y empleando medios aéreos para las inserciones y extracciones.

El futuro de la Guerra Naval Especial pasa por la óptima interacción entre las fuerzas especiales conjuntocombinadas, apoyado por una mejora tecnológica y el eficaz empleo de los sistemas de inteligencia y de reconocimiento estratégico.

Finalmente, hay que destacar que el mando de Operaciones Especiales en los Estados Unidos ha pasado de ser un mando de apoyo a ser, además, un mando apoyado, lo que da idea de la importancia que éste está tomando.

### La importancia del Poder Naval

Las fuerzas navales han sido, entre otras muchas más cosas, el factor posibilitante de toda la operación, no más importante que los demás mandos componentes, pero tampoco menos. Si hay que destacar a alguien sobre el resto, y que pudiera reclamar la recompensa final, no hay duda que sería la acción conjunta conseguida por todas las fuerzas participantes.

Diseñar y ejecutar esta operación ha requerido una fuerza de casi 250.000 hombres, distribuidos en cinco divisiones en tierra, más de 1.000 aviones, más de 150 buques de guerra y una gran cantidad de buques mercantes. Desplazar esta fuerza, sostenerla y mantenerla en un teatro de operaciones alejado de las bases de origen, y en un escenario donde apenas se cuenta con bases en tierra, sólo se puede hacer con una fuerza naval, un transporte estratégico y una capacidad logística de entidad apropiada.

Este hecho bastaría por sí solo para valorar adecuadamente el papel de las fuerzas navales en este conflicto, pero es que, además de todas las tropas que han intervenido en tierra, casi un tercio del total eran tropas de Infantería de Marina, y como tales parte indivisible del poder naval. La aviación embarcada

de la coalición, principalmente en los seis portaaviones estadounidenses, constituye más de la mitad de las aeronaves presentes en el teatro. Las salidas desde estas plataformas representan asimismo más de la mitad de las salidas totales en esta guerra, y la mayoría de los misiles Tomahawk lanzados lo han sido desde unidades navales.

Esta numerosa presencia naval también ha jugado una importante influencia sobre países ideológicamente afines al régimen de Sadam Hussein, disuadiéndoles de intervenir o simplemente de apoyar a Irak una vez iniciadas las operaciones militares.

El control del mar, desde el inicio, ha permitido la libertad de acción y garantizado la seguridad de todas las líneas de comunicación marítima. Son por estas líneas de comunicación por donde ha llegado la mayoría del apoyo logístico que han necesitado las fuerzas terrestres y aéreas. El flujo de suministros desde los países de origen hasta Irak se ha mantenido constante y sin interrupciones, permitiendo libertad de acción al general Franks durante toda la campaña. Asimismo, es de destacar el excelente trabajo tanto de las unidades de guerra de minas, al limpiar los accesos a los puertos de Kuwait y Um Qasar en Irak para recibir la ayuda humanitaria como de las fuerzas de operaciones especiales en esta contienda.

Se puede resumir que con anterioridad al 19 de marzo los cometidos efectuados se pueden considerar propios y específicos del poder naval, y que a partir de esta fecha la misión principal de las fuerzas navales ha sido la de actuar como mando que apoya a las fuerzas terrestres y aéreas. El ser mando que apoya o mando apoyado no tiene más importancia que la de saber en todo momento cuáles son los cometidos a realizar. Ambas situaciones son igual de importantes para el resultado final y no suponen ninguna preeminencia de uno sobre el otro.

En los conflictos modernos no son necesarias batallas navales como la de Jutlandia ni desembarcos anfibios como el de Normandia para valorar como se merece la aportación de las fuerzas navales. Los nuevos conflictos exigen nuevos modos de actuar, pero la importancia del Poder Naval permanece inalterada. En todo el conflicto las fuerzas navales han sido el gran posibilitador que ha permitido alcanzar el éxito de la campaña tanto aérea como terrestre.

