



*Al tiempo que celebran
sus 125.000 horas de vuelo*

El 42 Grupo de Fuerzas Aéreas cumple 25 años

JORGE BLANCO PÉREZ
Capitán de Aviación

Este artículo está dedicado a mis siempre compañeros y amigos, los capitanes Luis Del Barrio Martorell y Enrique Paniagua Mora, dos grandes profesionales que serán siempre ejemplo de virtudes militares. Mi afecto y cariño a Carmen y Luis, Eva y Enrique y a todos sus familiares. También quisiera recordar al resto de compañeros fallecidos en la Unidad desde su creación en el año 1978, que descansen en paz.

El pasado día 25 de septiembre de 2003 tuvo lugar en la Base Aérea de Getafe un acto conmemorativo para celebrar los 25 años del 42 Grupo de Fuerzas Aéreas, así como las 125.000 horas realizadas por dicha Unidad desde su creación en el año 1978.

Este pequeño artículo quiere dar a conocer al resto del personal del Ejército del Aire y demás lectores asiduos de la revista, una pequeña reseña histórica de la Unidad y sus cometidos a lo largo de estos 25 años.

HISTORIA

El 42 Grupo de Fuerzas Aéreas fue creado el 20 de octubre de 1978 por la Orden Circular Núm.1046-DOR de registro de salida de la división de Orgánica del Estado Mayor del Aire, siendo por aquella fecha general jefe del Estado Mayor del Aire, el general Emiliano J. Alfaro Arregui.

La Unidad, bajo la dependencia directa del general jefe del Mando de Personal, tenía inicialmente la misión

de entrenar y adiestrar en vuelo al personal que se determine, misión que sigue desarrollando en la actualidad.

Con esa misma fecha se disuelve el 91 Grupo de Fuerzas Aéreas y su personal se distribuye entre el 405 Escuadrón, confirmando a todo su personal en Lista de Revista a 1 de octubre de 1978 y el recién creado 42 Grupo de Fuerzas Aéreas, con el personal procedente del 912 Escuadrón.

Los orígenes se remontan al año 1939, cuando el Tren de Estado Mayor fue trasladado desde Almorox (Toledo) a Cuatro Vientos, constituyendo la Escuadrilla de Estado Mayor y que poco después fue denominada como Escuadrilla de Entrenamiento y Transporte de Estado Mayor.

En agosto-septiembre de 1941 se traslada al aeropuerto de Barajas, y cuatro años después, en abril-mayo de 1945 es ubicada finalmente en Getafe, tomando al año siguiente la denominación oficial de Grupo de Entrenamiento y Transporte del Estado Mayor. El 26 de julio de 1951 pasó a ser un escuadrón, cambiando poco después su nombre al de Grupo del Estado Mayor.

La siguiente reorganización, el 3 de noviembre de 1967, lo transforma en el 90 Grupo de Estado Mayor con dos escuadrones, el 901 y el 902. El 1 de abril de 1970 pasa a ser el 91 Grupo de

Estado Mayor con sus correspondientes 911 y 912 Escuadrones.

El 911 dedicado al transporte, que cuenta con material: DC-4, DC-3; Azor, Aviocar y Piper Navajo; y el 912 Escuadrón, dedicado al reentrenamiento con material: T-6, Piper y Beechcraft.

Como consecuencia del desarrollo del Real Decreto 1108/78 de 3 de mayo de 1978, por el que se establece la

estructura orgánica del Ejército del Aire, las Escuadrillas 901 y 905 se integran en una sola unidad con la denominación de 901 Escuadrilla de Fuerzas Aéreas, bajo la dependencia directa del general jefe del Mando Aéreo de Combate, estacionándose en la Base Aérea de Torrejón.

El personal de vuelo de la 901 Escuadrilla pasó a la Escuadrilla con base en



El teniente coronel Francisco Mesa Doménech, jefe de la Unidad, junto con el capitán Blanco, piloto de la Unidad que realizó el vuelo conmemorativo de las 125.000 horas de vuelo.



Foto de familia de todo el personal destinado en el 42 Grupo de Fuerzas Aéreas con motivo de la celebración de los 25 años de la Unidad y la realización de las 125.000 horas de vuelo.

Torrejón y el resto del personal pasó destinado al 42 Grupo de Fuerzas Aéreas en Getafe, según Orden Circular de la División de Orgánica del Estado Mayor del Aire de 19 de octubre de 1978.

El 42 Grupo además de heredar el personal y material asignado al 912 Escuadrón, sustituyó a las Escuadrillas de Entrenamiento 601 situada en la Base Aérea de Villanubla en Valladolid, 602 de la Base Aérea de Los Llanos en Albacete y 603 de la Base Aérea de Morón en Sevilla.

El material con el que ha estado dotado ha sido de lo más diverso: Las aeronaves con que contó inicialmente fueron 52 North American T-6 "Texan" (C6, posteriormente denominados AE-6 y E-16), de diversa procedencia: comprados a Francia, a Estados Unidos o de la denominada "ayuda" norteamericana. Estos aviones habían servido en bases como Matacán (Salamanca), Villanubla, Los Llanos (Albacete), Morón, Academia General del Aire, Gando (Gran Canaria) y Sahara.

Además se contaba con 6 Piper "Azteca" (E-19) recibidas por el Ejército del Aire el 31 de julio de 1972 y que antes de pertenecer al 42 Grupo habían servido en el 901 Escuadrón de Getafe, 902 de Tablada, 903 de Zaragoza, 904 de Gando y 905 de Torrejón, siendo dadas de baja en 1994.

Entre 1985 y 1986 se reciben 3 Piper "Navajo" (E-18) que son dadas de baja en 1992. Otra aeronave que ha sido dada de baja en el año 2003 es la Beechcraft B-55A "Baron" que inicialmente en número de seis habían prestado servicio en otras unidades, entre ellas las Escuadrillas 901 y 904, 604 Escuadrón y la Escuela Militar de Transporte y Tránsito Aéreo de Matacán.

El 30 de junio de 1981 causan baja los North American T-6 y entre los años 1981 y 1984 el 421 Escuadrón fue reequipado con un total de 21 Beechcraft F-33C "Bonanza" (E-24) procedentes del 701 Escuadrón de la Academia General del Aire. El 19 de febrero de 1996 se dan de alta las últimas 7 "Bonanzas" que quedaban en la Academia General del Aire.

Actualmente el Grupo cuenta con dos escuadrones: el 421 Escuadrón con 4 E-22 (C-90) y el 422 Escuadrón con 22 "Bonanza" E-24 (BE-33).



Independientemente de esta división por escuadrones las tripulaciones del grupo realizan el Plan de Instrucción de ambas aeronaves, permitiendo calificar a sus pilotos para efectuar vuelos instrumentales, realizar misiones de navegación visual tanto a media como a baja cota, así como aquellas maniobras necesarias para impartir un curso de vuelo elemental y de vuelo instrumental.

Tras su creación en 1978, fue la división de Orgánica del Estado Mayor del Aire quien dispuso la constitución de tres escuadrones en el 42 Grupo: 421 Escuadrón con material C-6; 422 Escuadrón con material E-16, y 423 Escuadrón con material E-19 y E-20

La ubicación de la Unidad queda fijada en la Base Aérea de Getafe bajo la dependencia directa del general jefe

del Mando de Personal.

En 1987 sufre una nueva reestructuración orgánica y mediante aplicación de la I.G. 10-11 se propone: Escuadrón de Mantenimiento; Escuadrón de FAs: 421 Escuadrón con material E-24A, 422 Escuadrón con material E-18 y 423 Escuadrón con material E-19 y E-20

Su dependencia y ubicación no sufre variación. Es en 1999 cuando se registra una nueva estructuración en tres escuadrones: Operaciones, Personal y Mantenimiento. Dentro de Operaciones encontramos dos escuadrones de FAs: 421 con material E-20 y 422 con material E-24-A.

Ubicado en la Base Aérea de Getafe y a través del COMTEBA GETAFE, depende orgánicamente del MACEN y operativamente del MAPER.



La misión básica del 42 Grupo de FA,s es entrenar y adiestrar a los pilotos de transporte y helicópteros, oficiales y oficiales superiores en la situación de servicio activo y disponible que no tengan acceso a los planes de instrucción y adiestramiento básico de las unidades de fuerzas aéreas.

Transitoriamente también puede asumir la enseñanza en vuelo del personal que se determine. Por ejemplo: Cursos de Vuelo Elemental para oficiales de la escala superior E.T.S. del C.G. del Ejército del Aire, para aspirantes a Militar de Complemento del Ejército del Aire; así como pruebas de selección para Militares de Empleo de Categoría Oficial con titulaciones aeronáuticas previas, Cuerpo de Ingenieros.

Como segundo cometido el 42 Grupo desarrolla funciones de utilidad para el Ejército del Aire y Organismos que se determinen.

Es el Enlace el más significado de los cometidos anteriormente descritos y en el marco del mismo se efectúan todos aquellos transportes tanto de personal, como de material que son asignados por el mando y que puedan ser cubiertos de acuerdo con las limitaciones propias de las aeronaves del Grupo.

Además, y como prueba de su versatilidad, esta Unidad ha desempeñado y desempeña cometidos muy diversos. Entre éstos cabe destacar pruebas de

Eduardo Zamarripa Martínez

IN MEMORIAM

Pilotos destinados en el 42 Grupo o agregados (Plan de reentrenamiento) fallecidos en accidente de aviación:

Teniente coronel

Francisco Andrés Calvet
(E-24A/50) 14-11-1984

Comandante

Enrique López Terren

Capitán

Miguel A. Goiriz Ojeda

Alférez

Isidro Gómez Suárez
(E-20/03) 14-05-1986

Capitán

Javier Sánchez Sánchez

Teniente

Alfonso Almendro Mendoza

(E-24A/20) 24-01-1997

Capitán

Luis Del Barrio Martorell

Capitán

Enrique Paniagua Mora

(E-22-03) (C-90) 18-02-2004



José F. Clemente



Los pilotos de la unidad que realizaron la pasada en homenaje a los caídos, fueron recibidos por el teniente general jefe del MACÉN, general jefe del MAPER y teniente coronel jefe del 42 Grupo, tras realizar el aterrizaje.

pericia en vuelo para la obtención del Título de Piloto Comercial, misiones de vigilancia en los Juegos Olímpicos de Barcelona 92, así como la participación en diversos ejercicios y eventos deportivos y aeronáuticos.

Desde 1992 el 42 Grupo colabora en investigaciones del Museo Nacional de Ciencias Naturales y de la U.C.M. (Universidad Complutense de Madrid) para la localización de avutardas y gru-

llas marcadas con emisores de radio.

Dicha colaboración se realiza en el marco de un convenio entre el Ministerio de Defensa-Ejército del Aire y el Consejo Superior de Investigaciones Científicas.

LOS AVIONES

La "C-90 Beechcraft" es un monoplano de ala baja, de altas caracterís-

ticas, de mandos de vuelo convencionales, presurizado y con certificación para poder transportar hasta 8 pasajeros, aunque la cabina está acomodada para 5. Tiene dos motores turbo-hélice del tipo PT6A-20 A y está equipada y preparada para realizar vuelos IFR (instrumentales) en condiciones IMC (condiciones de vuelo instrumental), su velocidad máxima de operación es de 208 nudos, su peso máximo al despegue es de 9650 libras y para el aterrizaje de 9168 lbs, su altitud de vuelo máxima es de 30.000 ft, su autonomía y alcance depende la configuración de pasaje, condiciones ambientales y nivel de vuelo. Es una aeronave muy adecuada para las misiones de Enlace y transporte VIP.

La flexibilidad y autonomía que presenta esta Unidad es una de sus mayores bazas. Estas características han permitido que desde su creación haya sido capaz de realizar una gran diversidad de misiones y como prueba de la actividad de vuelo efectuada, el 4 de junio de 1994 conmemoró sus 100.000 horas de vuelo, sobrepasando en la actualidad las 126.000 horas de vuelo.

La práctica ausencia de necesidad de apoyos externos y corta carrera de despegue y aterrizaje de sus aero-





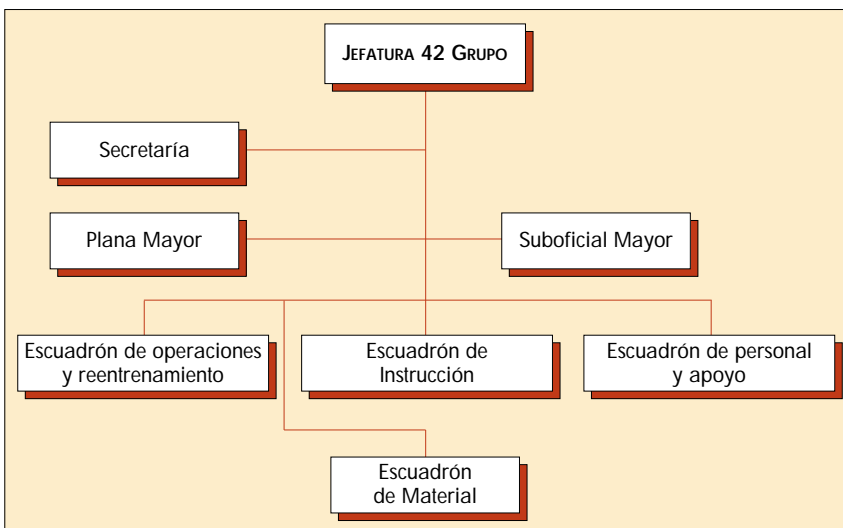
naves la convierte en la Unidad ideal para desplazamientos a cualquier tipo de aeródromo.

Cuenta con una alta disponibilidad de aeronaves y en el caso de quedar un avión inmovilizado es capaz de enviar inmediatamente un equipo de mecánicos con sus propios medios para su recuperación. Esta capacidad de mantenimiento ha permitido que desde 1994 las revisiones de tercer escalón, propias de una Maestranza Aérea o casa constructora, se realicen por el propio personal de mantenimiento del Grupo, efectuándose en la actualidad tres revisiones al año, con el consiguiente ahorro para el Ejército del Aire.

La flota actual es de 22 E-24 (BE-33) "Bonanza" y 4 E-22 (C-



Tripulación E-24-01 (jefe de la formación y punto dos): capitán Blanco y teniente Gutiérrez, E-22-30 (líder de la formación): capitán Paniagua y alférez Jorquera y E-24-24 (punto tres): teniente Del Río y teniente De La Fuente.



90) "King Air" y como complemento la Unidad cuenta con dos entrenadores de vuelo instrumental AST 300 en los que los pilotos del 42 Grupo y otras unidades, completan su formación para misiones de vuelo instrumental y destreza en la resolución de posibles emergencias en vuelo reales.

Además, el 42 Grupo participa en las ediciones anuales de la Vuelta Aérea a España y Trofeo de S.M. el Rey en representación del Ejército del Aire.

Es en esencia una Unidad versátil y adaptada a las necesidades del Ejército del Aire que cumple eficazmente con sus cometidos y presenta una óptima operatividad de aeronaves diarias ■