

*Vista del Puesto de Mando
y Operaciones de la AAT
en los momentos iniciales
del despliegue*



Historia de un TACEVAL/OPASSES (Operational Assessment)

JAIME MARTORELL DELGADO
Teniente Coronel de Aviación

COMIENZA LA CRISIS

El pequeño país democrático de Meseta se encuentra situado en el norte de la lejana Península de Ibérica. A pesar de haber estado sistemáticamente alineado con las democracias occidentales, sus pobres recursos económicos interiores obligaron a sus habitantes, desde tiempo inmemorial, a emigrar en busca de fortuna y mejor calidad de vida.

Meseta limita al sur con Andalucía, país con mayor riqueza interior y formidables recursos pesqueros, que tradicionalmente ha sido uno de los lugares de emigración preferidos por los habitantes de Meseta. Este hecho singular fomentó el crecimiento de una considerable colonia de mesetanos en Andalucía que inicialmente se encargaban de realizar los trabajos más bajos y menos cotizados por los andalucianos. El paso del tiempo y las dificultades económicas mundiales hicieron que surgieran los problemas entre las dos etnias de nuestra historia, al competir con los cada vez más escasos empleos disponibles.

Badlandia, país gobernado por un régimen dictatorial fuertemente armado con medios no occidentales y que ambicionaba los abundantes recursos pesqueros de Andalucía, tradicionalmente fomentaba la aparición de cualquier tipo de problemas entre las etnias.

Con el declive de la economía andaluciana, la aparición de actos violentos fue inevitable. La escalada de violencia y el consiguiente caos fueron exponenciales, dando excusas a los gobernantes Andaluces para realizar un hostigamiento de la colonia mesetana en territorio Andaluciano, con el beneplácito y el apoyo de Badlandia.

El deterioro de la situación y los abusos cometidos contra los derechos humanos hicieron que el Consejo General de las Naciones Unidas dictase una resolución por la que se declaró una zona de exclusión aé-





Los aviones realizaron un vuelo de despliegue, llegando sin novedad a su destino.

rea sobre territorio de Andalucía y se enviase un contingente de cascos azules para supervisar la evacuación de la colonia mesetana.

Los cada vez más atrevidos actos de Badlandia, con repetidas violaciones de la zona de exclusión aérea, y el hecho de que este país dispusiera de misiles y aviones capaces de utilizar armamento químico y bacteriológico, hicieron que la ONU solicitase el apoyo de los países occidentales, cuyos gobiernos decidieron enviar un contingente con medios aéreos de la OTAN.

TODA ACCION TIENE UNA REACCION

SHAPE, a través de SACEUR, decide activar los Planes de Contingencia (CONPLAN) necesarios, desarrollando la operación "IRON FOOT" solicitando a los países de la Alianza la activación de las Unidades de Reacción Inmediata ofertadas a la OTAN, los cuales habrán de realizar la Transferencia de Autori-

dad (TOA) a Airsouth, organismo encargado de ejecutar la operación.

El Gobierno español da su consentimiento y encarga al Ejército del Aire, a través del Ministerio de Defensa, la activación de sus Fuerzas Reacción Inmediata Aéreas (IRFA) materializadas por el 151 Escuadrón, dotado de 12 EF-18 que realizarían misiones en el rol de Defensa Aérea (AD) y Operaciones Aéreas Anti-superficie (ASFAO), así como el 312 Escuadrón, dotado de 2 KC-130 cisternas, que lo harían en el rol de Reabastecimiento Aéreo (AAR). Ambas unidades desplegarían a la Base Andaluza de Zaragoza (Sector Sur) junto con otras unidades similares de la OTAN.

El Jefe del Estado Mayor del Aire, Comandante del Mando Operativo Aéreo (MOA) decide activar a su vez su correspondiente CONPLAN delegando el control operativo al Mando Aéreo de Combate (MACOM) y encargando al Mando Aéreo de Levante (MALEV) el apoyo logístico de la operación.



A mitad de la evaluación era habitual el trabajo con máscara antigás. El personal estaba habituado por las prácticas realizadas. En las imágenes, personal de oficina, SIPMA y Operaciones.

Como consecuencia del CONPLAN del MOA, todo el Ejército del Aire se pone febrilmente a trabajar para implementar el plan y conseguir que las dos unidades desplieguen en los plazos previstos con los medios necesarios.

El MACOM decide activar la Agrupación Aérea Táctica "AAT Zaragoza-001". Esta agrupación, bajo el mando de un Teniente Coronel, se encontraba en situación de "dormida" dependiendo del Coronel Jefe del Ala 15 hasta su activación. Un esquema de la organización establecida para la AAT se refleja en la figura 1.

Además de los medios aéreos anteriormente citados, y dada la amenaza NBQ existente, un contingente del Escuadrón de Apoyo al Despliegue de Unidades Aéreas (EADA), recibió el encargo de apoyar a la AAT en labores de SATA y STO, con sus correspondientes áreas de Defensa en ambiente de guerra química-bacteriológica (NBC), Defensa Activa (DA) y Defensa Pasiva (DP).

A un Destacamento del Grupo Móvil de Control Aerotáctico (GRUMOCA) se le hizo responsable de las Comunicaciones con España y el ICAOC-8, tanto vía satélite como convencionales, las cuales incluían transmisión de datos y voz en seguro en todas las redes necesarias, con sus correspondientes sistemas alternativos.

Una miscelánea de personal y medios procedentes de diversas unidades del Ejército del Aire hicieron también su aportación a la AAT. Así, personal de la Agrupación Base de Zaragoza, apoyó con personal y medios de BOC, automóviles, sanidad, SEA, abastecimientos y combustibles. Además, personal del CIGES/DST apoyó a la AAT con una red informática enlazada con España vía satélite que se encargó de soportar las aplicaciones que demandan las operaciones de las unidades aéreas españolas: Un flamante módulo de despliegue del SL-2000 con todas sus funcionalidades operativas, acceso al SIUCOM, Lotus-Notes, operación de los CD-ROM conteniendo las Órdenes Técnicas, los Manuales de Vuelo y tablas del avión, el Manual de Vulnerabilidad, etc.

Las diferentes Divisiones del Estado Mayor del Aire añadieron los toques que le faltaban a la AAT para llevar a cabo su misión. Así, la División de Organización se encargó de proporcionar los borradores de MOU y Acuerdos Técnicos, necesarios para regular las relaciones con el país anfitrión y la base de despliegue, respectivamente, realizando todas las coordinaciones necesarias para la asistencia sanitaria de segundo y tercer escalón prevista y obteniendo las consiguientes delegaciones de firma en el Jefe de la AAT (JAAT).

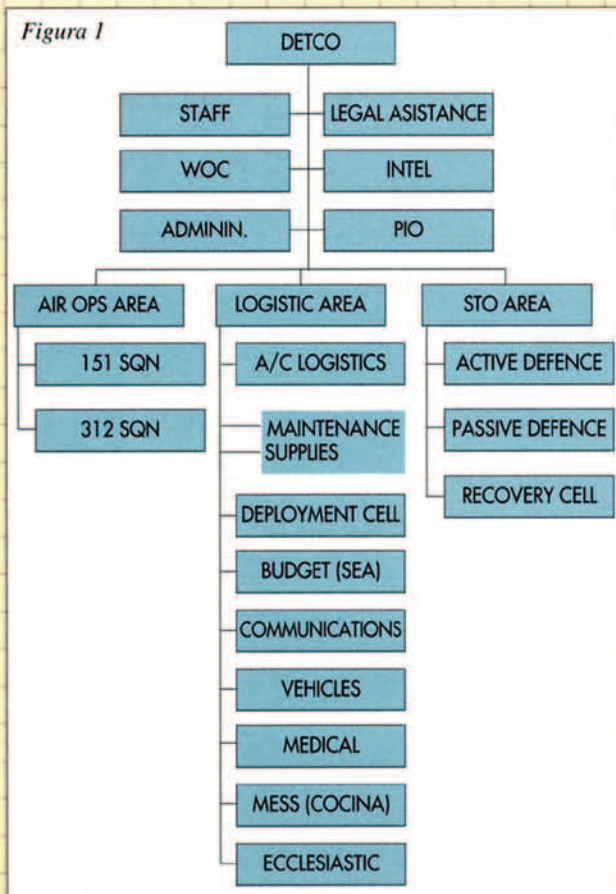
Además, se encargó de nombrar al citado JAAT como Autoridad de Contratación a efectos legales. La División de Logística se encargó de asignar los fondos necesarios a la operación y proporcionar medios de Defensa Activa y Pasiva necesarios, como los Equipos de Protección Individual (EPI) en el Campo de Batalla para todo el personal, que incluía cascos, chalecos anti-fragmentación, trajes mimetizados, armamento individual, tiendas de campaña individuales y colectivas, etc., así como completar la dotación de EPI-NBC para los casi 500 miembros de la AAT. La División de Planes se encargó de acelerar todos los procesos pendientes para garantizar el acceso de la AAT a diferentes programas en curso, tales como el acceso a nuevas OFF del avión o el uso de gafas

de visión nocturna en los EF-18 sin necesidad de esperar al Mid-Life Upgrade. La Sección de Relaciones Públicas asignó personal para desarrollar las labores de PIO (Public Information Officer) y así siguió un largo etc. de medios y personal.

PLANEAMIENTO DEL OPASSES DE LAS ALAS 15 Y 31

Para llegar a esta situación muy cercana a la ideal, ha sido necesario llevar a cabo un enorme esfuerzo y un planeamiento exhaustivo por parte de todas las unidades implicadas, demandado a menudo la realización de tareas para las que en un principio no se estaba totalmente preparado, abriendo caminos hasta ahora inexplorados en la historia reciente de nuestra Fuerza Aérea.

Figura 1





El equipo auxiliar es esencial para las operaciones. Una tienda de campaña puede servir como cubierta para almacenar equipo y personal o como lugar de trabajo alternativo, caso de destrucción de los habituales.

Cuando el JEMA confió a las Alas 15 y 31, materializadas por los escuadrones 151 y 312, la responsabilidad de representar al Ejército del Aire para incorporarse por primera vez al programa TACEVAL, ambas unidades (con el apoyo insustituible del EADA) afrontaron el reto como siempre, remangándose los brazos y sumergiéndose en la extensa normativa que regula las evaluaciones en el marco de la Alianza, tratando de adaptar la especial idiosincrasia de la organización de los escuadrones nacionales a las mucho más amplias especificaciones demandadas por la OTAN para unidades de este tipo.

Se estudiaron las particularidades de cada una de las áreas objeto de evaluación. De este análisis en profundidad, enseguida se detectaron deficiencias organizativas de las Alas y en particular de los Escuadrones de Fuerzas Aéreas, que no contemplan parte de los aspectos esenciales que han de cubrirse por una Unidad de Reacción que ha de desplegar, siguiendo un Plan de Contingencia, a un área de combate que puede tener un escenario de alto riesgo, con amenaza bélica convencional, de tipo terrorista o en ambiente NBQ. Estas enseñanzas se han transmitido a la superioridad para su estudio y aplicación en un futuro inmediato, si se considera oportuno.

ACTUALIZACIÓN DE LOS PLANES DE INSTRUCCIÓN

También se detectó que el contenido de los Planes de Instrucción de las unidades implicadas en el TACEVAL, ha de ser

modificado. Como ejemplo, existen lagunas importantes en el entrenamiento del personal que fue necesario corregir. Materias esenciales como el Individual Combat Core Skill (ICCS) en las que se espera que todo militar que despliega en zona de combate ha de poseer un entrenamiento básico común en técnicas de combate convencional con armamento individual, que realice prácticas regulares con equipo NBQ, sepa combatir los diferentes tipos de incendios de pequeña entidad, se entrene regularmente en realizar primeros auxilios a heridos de poca importancia, etc.

Durante la mayor parte del año transcurrido desde la System Assistant Visit (SAV) realizada por el equipo TACEVAL a la Base de Zaragoza a primeros de año, hubo de llevarse a cabo un importante esfuerzo de entrenamiento de todo el personal. Se aprovechó cualquier oportunidad, incluyendo los destacamentos a otros ejercicios o a la Base de Aviano, para desarrollar y ejecutar los nuevos planes de instrucción.

Con el tiempo, no era infrecuente observar mecánicos, armeros, tripulaciones de vuelo y personal de oficina, realizar sus actividades normales llevando máscaras antigás o trajes NBQ. La realización de prácticas de tiro de todo el personal o las conferencias de los médicos y de los especialistas en NBQ y Contraincendios eran constantes.

AVISO DE ACTIVACION

A pesar de todas las dificultades surgidas, por fin la fecha esperada se aproxima y llega el ACT-WARN, en el que se activa



Armeros con traje NBQ montando AIM-7F en un avión. Nótese la intensa vigilancia realizada por el evaluador de TACEVAL (en primer plano).

la AAT. Inmediatamente se inicia una incesante actividad en la Base de Zaragoza. Al tiempo que se envía el equipo avanzado a la Base de despliegue (Zona Sur de la Base de Zaragoza) se incorporan el personal clave a los puestos previstos, se ultima y afina el Plan de Despliegue, se actualizan las bases de datos de personal y se cursan las correspondientes peticiones para acumular repuestos y medios.

La actividad es incesante. En los talleres, un hormiguero humano trabaja contrarreloj para preparar los aviones y el equipo de apoyo. En el EADA, se destaca personal para trabajar codo con codo con el personal de la AAT. Se preparan los listados de carga y los manifiestos. Los supervisores de carga saturan sus calculadoras con datos de pesos y medidas.

En Fuerzas Aéreas ocurre lo mismo. Se acumula la documentación, la cartografía y los equipos necesarios para la operación. Hay que preverlo todo. Los medios esenciales han de ir por duplicado para disponer de repuesto caso de que sea dañado por el fuego enemigo o los accidentes. Nos vamos muy lejos de nuestra base y las operaciones no se pueden parar por la falta de algún elemento. Así, está previsto el despliegue de dos SIPMA independientes, que serán transportados en dos aviones diferentes e instalados en lugares separados. Lo mismo ocurre con los equipos de comunicaciones y el del personal de vuelo. Por ejemplo, no podemos arriesgarnos a quedar sin cascos o anti-g's para los pilotos.

Las preguntas son incesantes ¿Dónde pondremos el puesto de mando? ¿Qué pasa si nos lo destruyen en un ataque? ¿Tenemos actualizados los planes de dispersión de aviones con la Base Anfitriona? ¿Están coordinados los planes de evacuación de edificios? ¿Tenemos los medios para defender nuestros aviones caso de que un intruso sobrepase a la guardia exterior? ¿Están nuestros edificios adecuadamente preparados para implementar el Plan de "Blackout" de la base? ¿Nuestros puestos de vigilancia disponen de visores nocturnos?...En definitiva, a pesar de las dudas, todo está previsto en la medida de lo posible. Muchos se asombran de lo que ha cundido el tiempo y de la cantidad ingente de trabajo realizado, pero todavía queda mucho por hacer.

POR FIN, EL DESPLIEGUE

El 17 de septiembre, de madrugada, el teléfono repentinamente rompe el silencio nocturno. Ha llegado la esperada orden de despliegue. Tan pronto como la AAT esté lista, el despliegue es un hecho.

Por supuesto, simultáneamente se inicia la labor del equipo evaluador de TACEVAL, que inspecciona todo el proceso desde un principio.

El Jefe de la AAT activa de inmediato el Plan de Alerta con sus llamadas piramidales. Se fija la hora D para las 03:00Z. A las cinco de la mañana aparece el primer grupo de personas que será el encargado de organizar la carga y personal que saldrá en la primera expedición.

A pesar de las incidencias simuladas que los evaluadores introducen de tanto en tanto, todo funciona como un reloj y los sucesivos envíos van partiendo según lo previsto. Todo el personal sale de Zaragoza con los pases, las órdenes de marcha, la documentación necesaria y (simuladamente en este caso y gracias al esfuerzo simulado por el personal de la SEA de Zaragoza agregado a la AAT) con los anticipos cobrados para la operación.

Por cierto, este personal también es evaluado, con incesantes preguntas sobre cómo realizar contratos en el extranjero y las procedencias de los distintos fondos disponibles para la operación, así como la normativa nacional en vigor.

Mientras tanto, en la base de llegada, el equipo avanzado hace tiempo que está trabajando. En los días previos se ha hecho cargo de todo aquello que la base anfitriona podía proporcionar, realizando los trámites necesarios con las autoridades locales.

Cuando las expediciones van llegando, todo está organizado. Se proporciona información sobre lugares de trabajo y alojamiento. Se indica dónde irá la carga y dónde los medios de apoyo. Se establecen las primeras comunicaciones y poco a poco las piezas de todo el puzzle empiezan a encajar en su sitio.

En dos días, todo está desplegado y comienza la integración de todo el personal y los medios de la AAT. La información de Inteligencia va llegando a pesar de los condicionantes operativos correspondientes. Las tripulaciones reciben las conferen-



Un mecánico de avión prepara el siguiente vuelo. Note en su hombro izquierdo el brillo rojizo de las nuevas balizas individuales de posición, que incrementan drásticamente la seguridad en tierra durante las operaciones nocturnas.

cias sobre procedimientos específicos locales para las operaciones aéreas. El personal de tierra recibe conferencias e instrucciones sobre los distintos planes de contingencia disponibles.

En el Teatro de Operaciones la tensión entre las diferentes partes en conflicto se va incrementando progresivamente y, casi sin que nos demos cuenta, comienzan las hostilidades en toda regla.



Se realizaban un mínimo de 3 conferencias diarias de seguimiento de las operaciones coincidiendo con el cambio de turno del personal.

COMIENZAN LAS OPERACIONES

De repente, se produce la tan temida agresión por parte de Badland y la OTAN decide emprender acciones de castigo contra ese país y sus aliados de Andaluca. Se realizan acciones selectivas de castigo contra medios militares específicamente empleados para hostigar a los refugiados de Meseta en Andaluca, sin respeto alguno a sus derechos humanos.

A partir de aquí, los acontecimientos se desarrollan con rapidez y se van sucediendo una serie de incidencias (de nuevo el equipo TACEVAL en acción) que afectan significativamente a las operaciones de la AAT: Intentos de infiltración, ataques terroristas, manifestaciones violentas, francotiradores que atacan a nuestro personal, paquetes bomba, sabotajes contra medios o repuestos; en definitiva una larga etcétera que requiere la reacción conjunta de todos y cada uno de los medios de la AAT, especialmente los relacionados con C3. Todo ello dentro de unas Reglas de Enganche (ROE) muy estrictas.

Finalmente, es declarado el estado de "Counter Agresión" con lo que las ROE desaparecen y se inician las operaciones de guerra en todo el espectro posible y durante las 24 horas del día de forma continuada.

El enemigo realiza acciones directas contra la base propia, obligando a una mayor dispersión de aviones. Se está utilizando la totalidad de la pista 30L, toda el área disponible de aparcamiento y los rincones de la zona sur capaces de albergar aviones. Todo ello con el esfuerzo logístico que representa en vehículos, personal y medios de apoyo.

Al iniciarse los ataques aéreos, la situación se complica aún más. Se multiplican los despegues tipo "flush", en los que los cazas disponibles han de des-

pegar de forma inmediata para contener los masivos ataques enemigos. Además, los despegues de supervivencia, en los que se busca salvar los aviones de los ataques enemigos, se hacen absolutamente necesarios. Las operaciones se realizan minimizando las transmisiones incluso en los despegues y aterrizajes.

No obstante, la balanza se inclina poco a poco a favor de la Alianza y, al sentirse perdido y en un último intento desesperado de ganar la batalla, el enemigo utiliza su último as en la manga: el armamento químico.

Las operaciones se entorpecen con el empleo de los EPI-NBQ, pero el personal se siente seguro del adiestramiento recibido. Se configuran los aviones, se efectúan reparaciones. Se realizan actividades de apoyo, todo ello utilizando los conocimientos sabiamente transmitidos por los "magos" del EADA a todo el personal.

OBJETIVO DEL OPASSESS/TACEVAL: CUMPLIDO

Lo que busca el equipo de evaluadores de TACEVAL con esta avalancha de sucesos es poner en situación límite al destacamento de las Fuerzas de Reacción para evaluar de una manera precisa el nivel de preparación de la fuerza.

Desde este punto de vista, el objetivo se ha cumplido. Aunque ambas unidades ya han entrado en combate en acciones del mundo real, nunca se habían visto enfrentadas a una situación tan compleja.

Se han conseguido evaluar todos los aspectos fundamentales de los planes de la Fuerza Aérea Española para activar una Fuerza de Reacción: Mando, Control, Comunicaciones, Inteligencia, Operaciones Aéreas, Logística, Survival to Operate, etc.

¿Resultados? Probablemente los esperados. Muchas cosas han salido bien, otras regular y algunas mal. Lo importante ahora es tomar las acciones necesarias para solventar las carencias, corregir los fallos y perfeccionar los procedimientos para prepararse para la prueba definitiva: el OPEVAL previsto para finales del año 2001, en el que el examen será definitivo para el Ejército del Aire. ■