

# La Fuerza NAEW en los 50 años de la OTAN

**ANTONIO CASTRO**

*Teniente Coronel de Aviación. NAEW FC HQ.*

**JOSÉ PERALES**

*Comandante de Aviación. NAEWF E-3A Component.*



A la vista de los acontecimientos que estamos viviendo, podemos decir que la OTAN, en su cincuentenario, empieza una vida nueva, ni mejor ni peor que la anterior, sencillamente distinta. Esta compleja y diversa Organización ha jugado un papel vital en el mantenimiento de la seguridad en el área Euro-Atlántica durante su existencia, pero ahora más que nunca, se ha reafirmado en su madurez como garante y defensora de los valores democráticos en el or-

den mundial establecido, al servicio de los mismos principios que animaron su nacimiento. La Fuerza NAEW (NATO AIRBORNE EARLY WARNING), como parte integrante de la OTAN está realizando una brillante labor en esta nueva etapa. Para conmemorar este cincuentenario la Fuerza NAEW ha querido estar presente en diferentes festivales y demostraciones aéreas celebradas en los países miembros, con un avión E-3A pintado al efecto.

Esta efeméride, que coincide con la entrada de España en esta fuerza multinacional, brinda una buena

oportunidad para aportar, de manera escueta y resumida, algunos datos que ayuden a conocer un poco mejor esta singular Unidad de la OTAN.

## LA FUERZA NAEW 1980-1999

La creación de la OTAN en 1949, representó un cambio radical respecto a los anteriores tratados de mutua seguridad que existían entre diferentes estados. Por primera vez, naciones soberanas colocaban voluntariamente ciertos elementos de sus fuerzas bajo el control operativo de Mandos Internacionales. Sin embargo, aunque estas





*E-3 A y TCA sobrevolando los Alpes*

fuerzas estaban integradas y coordinadas por medio de estructuras comunes de mando, permanecían, como ocurre actualmente, esencialmente separadas como unidades nacionales asignables a la OTAN.

Sin embargo, la creación de la Fuerza NAEW marcó un cambio del procedimiento establecido, y fue un paso significativo en el proceso de evolución de la OTAN. Por primera vez, 12 naciones de la Organización formaron la única unidad del mundo integrada por personal de cada una de ellas, constituyendo una verdadera fuerza aérea internacional.

### CREACION DE LA FUERZA

El proceso que llevó a la creación de la Fuerza NAEW comenzó al principio de los años 70, con la intención de evitar la creciente vulnerabilidad de los países de la Alianza ante un ataque por sorpresa a baja cota. El único medio capaz de contrarrestar esta amenaza era la vigilancia aérea desde aviones. Pero el programa de compra de un avión con capacidad de vigilancia aérea resultaba extremadamente caro y esta empresa solamente sería viable mediante la cooperación internacional. En diciembre de 1978, los Ministros de Defensa de las naciones involucradas firmaron un Memorandum de Entendimiento para comprar y operar un sistema AEW propiedad de la OTAN, creándose una fuerza multinacional operada y dirigida enteramente por representantes de cada una las naciones.

### EL CUARTEL GENERAL DE LA FUERZA NAEW

El Cuartel General de la Fuerza NAEW, ubicado en SHAPE, se creó en enero de 1980 y a finales de ese año se le concedió el estatus de Cuartel General del Mando de la Fuerza (NAEW FC HQ). Es el responsable del planeamiento de las operaciones, del entrenamiento y de la logística y su Comandante ejerce el control operativo de los aviones por delegación de SACEUR (Mando Supremo Aliado en Europa). Desde la reciente integración de España en la Fuerza, son 13 naciones las que tienen representantes en su Estado Mayor, ya que Luxemburgo aunque es miembro de la Fuerza no aporta personal. El Comandante de la Fuerza está bajo el mando directo de SACEUR, que actúa como agente ejecutivo en nombre de los Mandos Principales de la OTAN. Desde sus inicios, la Fuerza NAEW ha contado con 2 elementos operativos, conocidos como Componentes: el Componente E-3A situado en la Base Aérea de la OTAN en Geilenkirchen, Alemania, y el Componente E-3D de la RAF localizado en Waddington, UK (Figura 1).



### EL COMPONENTE E-3A

La Base Operativa Principal (MOB) del Componente E-3A de la Fuerza es la Base Aérea de la OTAN de Geilenkirchen en la República Federal de Alemania.



*E-3 A pintado para conmemorar el cincuentenario de la OTAN*



Esta base fue cedida en el año 1982, mediante un acuerdo por el cual la OTAN tiene la posesión y la RFA conserva la propiedad. Durante el mismo año, con la llegada del primer avión, se puede considerar que se produjo el nacimiento de la primera fuerza operativa, multinacional, integrada y dirigida, después de la integración española, por representantes de 12 naciones.

Posteriormente, entre los años 1983 y 1986 se activaron las llamadas bases aéreas adelantadas (FOBs) de Trapani en Italia, Aktion en Grecia, Konia en Turquía y Oerland en Noruega (Figura 2).

Antes de finalizar este apartado es conveniente, dada la reciente integración española en el Programa NAEW, aportar algunos datos sobre personal y organización del Componente E-3A y los puestos previstos, en el mismo, para el contingente español.

Los recursos humanos están constituidos por personal militar, funcionarios de la OTAN y personal civil contratado.

Los puestos para el personal militar se reparten entre todas las naciones que financian el Programa NAEW, con la excepción de Luxemburgo, en relación directa a sus respectivas contribuciones al coste compartido. La aportación española será del 3,5% que se traduce en un total de 49 puestos.

El personal civil esta compuesto por funcionarios de la OTAN en sus



dos terceras partes y personal laboral contratado en el tercio restante. Las vacantes para el personal funcionario se anuncian en todos los países participantes y éstas se asignan con arreglo a criterios exclusivos de aptitud para el puesto, sin que existan cupos por naciones. En cuanto al personal laboral contratado, se obtiene fundamentalmente entre los residentes en la zona, por lo que normalmente está integrado por alemanes y holandeses.

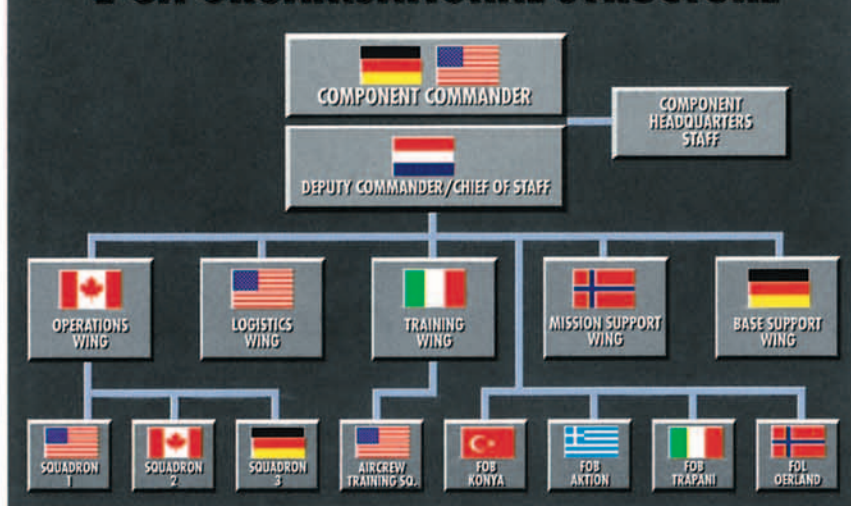
La organización del Componente presenta la siguiente estructura (Figura 3):

Una **Jefatura** que engloba al Jefe del Componente y al Segundo Jefe y Jefe del Estado Mayor. El primer puesto es ocupado de forma alternativa, por periodos de tres años, por un General de Brigada alemán o estadounidense, el segundo por un Coronel holandés.

El **Estado Mayor** está integrado por una División de Planes y Programas, una División de Personal y una División de Asuntos Financieros, una Asesoría Jurídica y una Oficina de Relaciones Públicas. Un puesto en la división de personal y otro en la de asuntos financieros serán ocupados por españoles.

El **Ala de Operaciones** cuenta con un Puesto de Mando, una Oficina de Operaciones Aéreas, una Sección de Inteligencia y tres Escuadrones de E-3A con un total de 17 aviones. El grueso del contingente español estará repartido entre los Escuadrones y el Puesto de Mando. Se prevé ocupar un total de 27 plazas, con representación

## E-3A ORGANISATIONAL STRUCTURE







en todos los puestos de una tripulación. Por tanto, aunque no es la forma de operar de esta Unidad ya que todas las tripulaciones son multinacionales, se podría formar una tripulación enteramente española.

**El Ala de Entrenamiento**, se encarga de la conversión al E-3A de todo el personal de vuelo, técnico y de mantenimiento. Dispone de dos simuladores, uno de vuelo y otro de misión. Tiene asignados tres aviones Boeing 707 (denominados TCA) para instrucción, transporte de pasajeros y carga. España tendrá 6 puestos para instructores y personal de apoyo.

**El Ala de Logística**, es responsable de la gestión de todo el mantenimiento y abastecimiento tanto del E-3A como del Boeing 707, que se realiza en la Base Principal y en las de despliegue. El contingente español contará con 8 puestos para personal de mantenimiento.

**Las alas de Apoyo a la Misión y a la Base**, la primera es responsable de la configuración y desarrollo del software necesario para la operación del E-3A, la segunda proporciona todo el

apoyo relativo a seguridad, transportes, servicios médicos, etc. Se tendrán 2 y 4 puestos respectivamente.

Por último, todos los países que tienen representación en el Componente disponen de una Oficina Nacional de Apoyo. Estas oficinas realizan la gestión administrativa del personal nacional y coordinan con la División de Personal todos los asuntos relativos a la ocupación y relevo de los puestos que cada país tiene asignados. La Oficina Española de Apoyo está funcionando desde el día 1 de junio con un suboficial ya destinado y en el futuro contará con otro más. En la actualidad, la representación española es de 5 oficiales y 4 suboficiales. El plan de incorporaciones prevé un total de 8 personas más por año hasta el año 2002.



### EL COMPONENTE E-3D

La base principal desde donde operan los E-3D es la Base de la RAF en Waddington. El Componente E-3D alcanzó su capacidad operativa en julio de 1992. El Reino Unido tiene 6 aviones E-3D declarados OTAN como contribución "in kind" (aportación de aviones en lugar de contribución económica) para la

Fuerza NAEW. Estos aviones están bajo el Mando Operativo del Comandante de la Fuerza NAEW y realizan aproximadamente el 20% de las misiones encomendadas a ésta.

### MISION DE LA FUERZA: PASADO, PRESENTE Y FUTURO.

Cuando la Fuerza NAEW se concibió, fue para contrarrestar una amenaza masiva procedente de cualquier lugar al este de la línea que une el Cabo Norte en Noruega y el este de Turquía. La Fuerza, así pues, desarrolló sus procedimientos y su entrenamiento en un ambiente donde la amenaza era estable y, aunque grande, cuantificable. Por tanto, el entrenamiento era la actividad principal en tiempo de paz, ya que la Fuerza esperaba pasar rápidamente desde un estado de entrenamiento, y después de una escalada de la crisis, a una guerra intensa y corta.

El cambio de una Guerra Fría estática a una situación caracterizada por la Gestión de Crisis y de Apoyo a las Operaciones de Paz, ha hecho necesario revisar las misiones y el concepto de las operaciones de la Fuerza. Aunque el papel principal de las Fuerzas de la OTAN no ha cambiado sustancialmente (éste es el garantizar





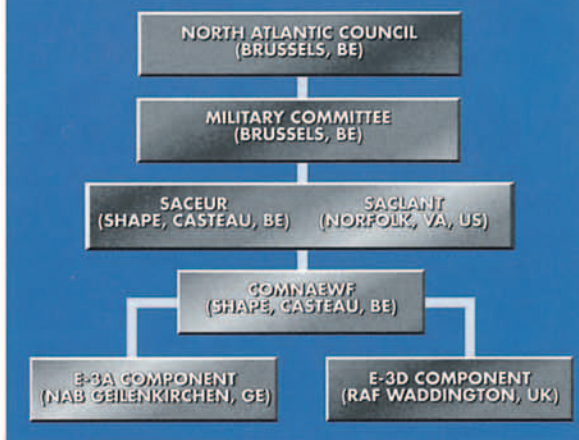
la seguridad e integridad territorial de los estados miembros) y el papel básico del NAEW sigue siendo el de actuar como radar estratégico de vigilancia, un empleo táctico más complejo (incluyendo el control y la dirección de los aviones aire-aire y aire-suelo, gestión del espacio aéreo, policía del aire, CSAR y alerta ante una amenaza) ha llegado a ser la norma en las operaciones que actualmente realiza el NAEW. Este continuo incremento de la carga de trabajo es también producto de la necesidad de conocer en tiempo real la información necesaria para los que tienen que tomar las decisiones.

La Fuerza juega también un papel crucial como arma política, ya que al tener una capacidad militar no agresiva puede estar presente en cualquier gestión de crisis que la Alianza lleve a cabo. Se espera que esta labor continuará en el próximo milenio, ya que la estrategia de la Alianza evoluciona y la Fuerza actualiza constantemente sus capacidades para prestar el apoyo necesario a los Comandantes Principales de la OTAN.

### UNA FUERZA OPERATIVA

Aunque la primera vez que la Fuerza estuvo involucrada en operaciones distintas a las de vigilancia de los países del Este, fue en 1986 en la Crisis

## NATO AEW FORCE CHAIN OF COMMAND



de Libia, se considera que la primera gran operación en que el NAEW toma parte es en la ANCHOR GUARD, durante la Guerra del Golfo, para proteger el flanco sudeste de la OTAN de posibles ataques. Esta operación significó el primer gran reto para la Fuerza, realizándose alrededor de 8000 horas de vuelo en tres meses y medio.

Durante la última década, la actuación de la Fuerza NAEW ha sido principalmente en apoyo de las resoluciones de las Naciones Unidas, y a los mandatos de la OTAN en el teatro de operaciones de los Balcanes. Los AWACS, con su presencia, han jugado un papel fundamental a lo largo de todas las operaciones. Desde el prin-

cipio, la Fuerza NAEW ha sido un elemento esencial para controlar los medios presentes en el teatro, implementar las ordenes de misión (ATO), facilitar el tráfico aéreo, coordinar los cazas en patrulla y gestionar el reabastecimiento aire-aire de los aviones de combate. Durante la Operación Deliberate Force, la OTAN realizó su primera acción ofensiva y el AWACS también estuvo presente. Se debería enfatizar que durante todas las operaciones en la ex-Yugoslavia, la Fuerza NAEW ha recibido un valiosísimo apoyo de la Fuerza Aérea Francesa, haciendo que la contribución de los AWACS

sea una verdadera participación OTAN-europea. En el momento de enviar este artículo se han realizado alrededor de 90.000 horas de vuelo



Los autores de este artículo, TCol. Castro (izquierda) y Cte. Perales (derecha) con el Comandante del Componente E-3 A, Brig. Gen. Stieglitz (centro).





con unas 10.000 salidas en apoyo a las operaciones de la antigua Yugoslavia, incluyendo la Operación Allied Force.

#### **PARTICIPACION EN LA OPERACION ALLIED FORCE**

La operación Allied Force en Kosovo ha marcado una línea divisoria entre el antes y el después, no sólo para la OTAN, sino también para el mundo entero. Esta operación ha significado un hito importante y sus resultados tendrán efecto a largo plazo en el curso futuro de la Historia. Si la OTAN continúa con el buen hacer demostrado hasta el momento, todos reconocerán que no es un "tigre de papel" y su fuerza política continuará ganando en credibilidad, respaldada por una fuerte y competente capacidad militar, que pueda ser usada con efectividad cuando nuestros responsables políticos lo requieran.



*Tripulación multinacional de un E-3A*

Los AWACS de la OTAN han participado desde el inicio de la Operación Allied Force, con todos sus medios materiales y humanos al objeto de conseguir los objetivos marcados

el día 24 de marzo, fecha en que comenzó la Operación.

En total se han realizado 6110 horas de vuelo con 646 salidas durante los 86 días que ha durado la campaña aérea.





Se han desarrollado múltiples y variadas funciones apoyando a la Defensa Aérea, controlando y gestionando los paquetes de ataques aéreos, y coordinando los medios aéreos denominados de alto valor (HVAA), como son los ABCCC (Airborne Battlefield Command and Control System), los Joint Starts (Joint Surveillance Target Attack Radar System) y los Rivent Joint (ELINT aircraft).

También estos aviones han jugado un papel clave en la gestión del reabastecimiento en vuelo y la vigilancia del flujo de aviones de transporte con ayuda humanitaria, además de otros deberes asignados por el Comandante de la Fuerza Combinada en la Operación Allied Force.

Durante la OAF, los aviones han realizado alrededor del 99% de las misiones con efectividad. Este dato es extremadamente significativo, ya que las tripulaciones han realizado nuevas y múltiples misiones, y las han llevado a cabo con una eficacia que antes ni siquiera hubieran imaginado. Las tripulaciones han hecho todo lo que se les ha pedido, y además bien. Los AWACS ha estado directamente involucrados en el derribo del Mig-29 serbio. También se colaboró en el rescate del piloto americano que se lanzó del F-117, y han asegurado el que no se realizaran enganches entre amigos (NATO a NATO), asimismo se han resuelto con éxito todos los planes de reabastecimiento en vuelo y los procedimientos de comunicaciones, e incluso se ha entrado en la gestión del flujo aéreo de ayuda humanitaria. Desde el punto de vista militar, todos podemos estar orgullosos de los logros conseguidos en esta campaña aérea.

Según el General Voellger, jefe de la Fuerza NAEW, el



avión AWACS ha actuado como el director de una gran orquesta formada por diferentes instrumentos: aviones de ataque, de defensa, bombarderos, cisterna, etc. y en la que la música, la campaña aérea, está compuesta por el Comandante de la Fuerza Aérea. Los E-3 pasan de esta forma a constituirse como los auténticos directores de la batalla aérea y su pre-

guar que los sucesores encuentren unos firmes cimientos para poder continuar con los retos impuestos por la necesidad de apoyar la misión de los Comandantes de la OTAN en el nuevo milenio. Para asegurar que los aviones mantengan su efectividad operativa en el próximo siglo se están llevando a cabo significativos programas de modernización. Estos programas se están realizando en una serie de etapas, y mejorarán los sensores y las comunicaciones, junto con la compatibilidad con otras fuerzas AEW. Además, el entrenamiento y las cualificaciones del personal están en revisión para asegurar que esa capacidad y flexibilidad se intensifiquen en años futuros.

La combinación de mostrar la solidaridad en la OTAN por medio de tripulaciones multinacionales, y la naturaleza no provocativa de las plataformas AWACS, posibilita a la Fuerza NAEW el hacer patente los propósitos de la Alianza de una manera especialmente efectiva. Durante los pasados 20 años, ha sido una parte integral de las operaciones de la OTAN en apoyo a las misiones de SACEUR, y este será con toda probabilidad su papel en el previsible futuro. ■

