

EADA: visión de futuro

ESTEBAN PASCUAL HERNANDO
Comandante de Aviación



LA Escuadrilla de Apoyo al Despliegue Aéreo (EADA) inicia su andadura como tal unidad el 12 de enero de 1994 por resolución del Jefe de Estado Mayor del Aire, resolución en la que se definen las características y los cometidos principales que deberá realizar esta nueva unidad.

Por supuesto, se aprovecha otra unidad, la Escuadrilla de Apoyo al Transporte Aéreo Militar (EATAM), que será la que sirva de origen para desarrollar los nuevos cometidos que se le asignan.

En tan sólo dos años de funcionamiento, ya se han realizado las oportunas modificaciones a los cometidos

originales, en virtud de las necesidades de adaptación a las nuevas circunstancias y a los devenires de una modernización del Ejército del Aire y de las Fuerzas Armadas, en general.

La misión de la EADA es la de *apoyar al despliegue de las unidades aéreas, especialmente a las fuerzas de reacción (aire)*, proporcionando:

- Seguridad y defensa terrestre.
- Defensa SHORAD (defensa aérea cercana).
- Protección NBQ (nuclear, bacteriológica y química).
- Apoyo al Transporte Aéreo Militar.

De su misión se deducen dos ideas

o conceptos fundamentales, a través de los cuales se materializará dicho apoyo, por una parte *la seguridad y defensa terrestre* desde tres ángulos diferentes:

—**Terrestre:** contrarrestar todo tipo de acción ofensiva sobre aeronaves en aquellas misiones que lo requieran y contra los escuadrones en las bases de despliegue, en cualquier circunstancia.

—**Aéreo:** defensa aérea próxima sobre puntos vitales y en las bases de despliegue, de amenazas aéreas a baja y muy baja cota.

—**NBQ:** evaluación, detección, control y descontaminación de las tri-



pulaciones, personal de tierra y material que opera en las bases de despliegue.

Y en segundo lugar, el *apoyo al Transporte Aéreo Militar*, también desde dos ángulos diferentes:

—**Apoyar los planes de instrucción de las fuerzas aéreas de transporte** con la confección y preparación de las cargas lanzables y paracaidistas, así como el control, por parte de los equipos de control de combate, de los movimientos aéreos en zonas semipreparadas o no preparadas para la consecución de dichos lanzamientos.

—**Apoyar los despliegues aéreos**

rápidos con terminales de carga y descarga capaces de actuar autónomamente y de efectuar recepciones y envíos en cualquier condición.

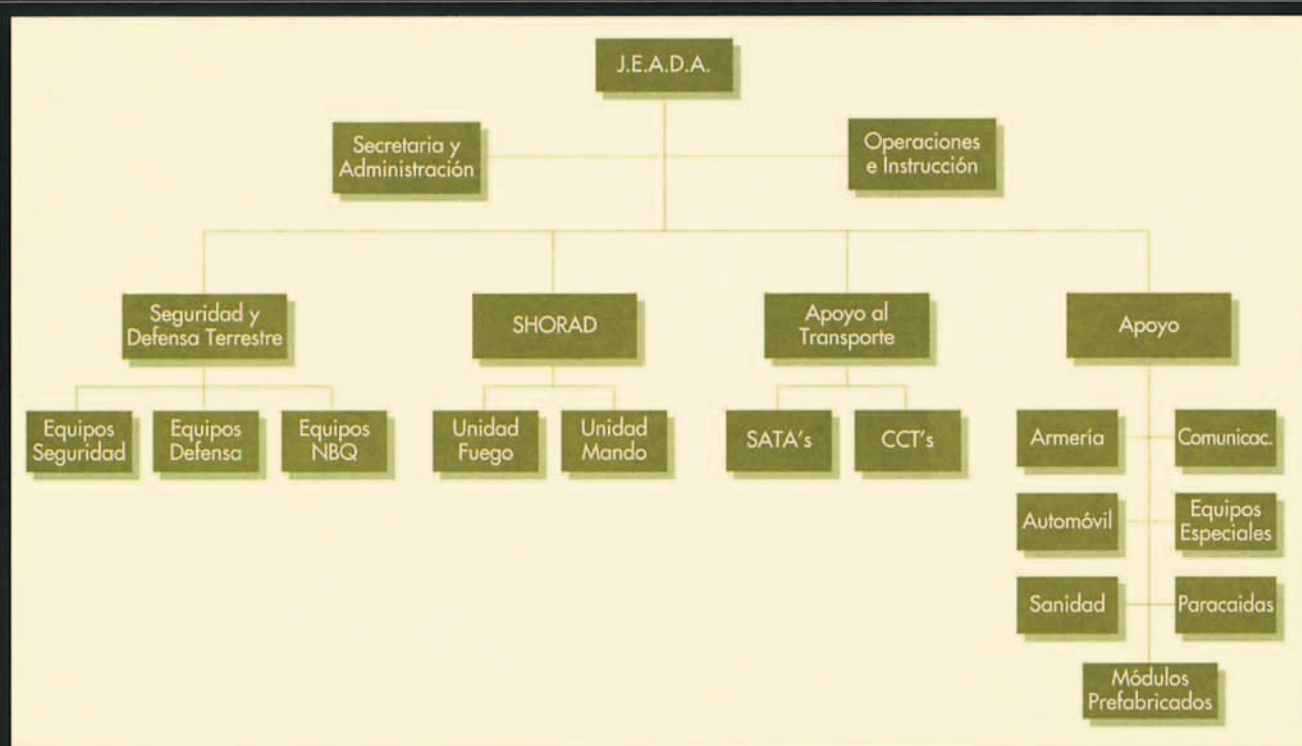
Para poder atender a estos cometidos, no cabe duda de que se necesita personal especializado y con gran dedicación. Así pues todo el personal que integra esta unidad es profesional y se prepara para poder alcanzar el mayor grado de especialización en sus cometidos.

Es obvio, por otra parte, que también requerirán material y equipos modernos para poder enfrentarse a sus cometidos con ciertas garantías de éxito, de ahí que el Ejército del

Un equipo de Seguridad y Defensa terrestre en plena actividad de instrucción con un T-10 del Grupo 31.

Aire esté realizando verdaderos esfuerzos para poder potenciar a esta unidad.

La EADA, ubicada en la Base Aérea de Zaragoza, depende directamente del general jefe del Mando Aéreo de Levante (MALEV), aunque con la nueva directiva de creación de las Brigadas Aéreas, le correspondería al jefe de la Brigada Aérea nº 3 el mando del Ala 15, Ala 31 y todas las unidades desplegadas en la Base Aérea de Zaragoza, incluida la EADA.



Orgánicamente está mandada por un comandante del cuerpo general, esca-la superior, del que dependen las secciones de Seguridad y Defensa Terrestre, en la que se incluye el cometido de Defensa NBQ, la sección SHORAD, la sección de Apoyo al Transporte que engloba a las secciones de Apoyo al Transporte Aéreo (SATA,s) y a los equipos de control de combate, y la sección de Apoyo que es la encargada de suministrar los equipos y medios requeridos por el resto de las secciones. Además consta de una sección de Operaciones e Instrucción que es la encargada de coordinar los distintos ejercicios y de supervisar los diferentes planes de instrucción de las diferentes secciones y por supuesto, una secretaría y administración (ver organigrama).

La Sección de Seguridad y Defensa Terrestre está compuesta por tres equipos al mando de un capitán. Su equipo está basado en armamento ligero, cetmes "C" y "LC" 5.56 mm., ametralladora Amelli, C-90, mortero tipo comando 60 mm., granadas R-41, pistola M-82,

diverso material explosivo, visores nocturnos, equipos de comunicaciones VHF, etc. En los planes de instrucción y ejercicios que califican el nivel operativo de cada uno de sus miembros, se preparan fundamental-

mente para contrarrestar cualquier tipo de amenaza, adquiriendo conocimientos sobre protección de aeronaves y tripulaciones, protección de personalidades, defensa contra acciones especiales, empleo táctico de transmisiones, defensa terrestre, etc.

Dentro de esta sección está englobado el **Equipo de Defensa NBQ**, donde la especialización del personal es el pilar fundamental para la buena marcha de la misma. La EADA dispone del material necesario para poder montar una estación de descontaminación de personal de tierra, de vehículos y material, además de una estación específica de contaminación controlada para tripulaciones (CCA) en cualquier parte que se precise, con lo que una vez más, la característica de la aeromovilidad de los equipos de EADA se pone de manifiesto. También se dispone en la Base Aérea de Zaragoza de una CCA simulada para el entrenamiento de las tripulaciones.

La sección SHORAD, está mandada por un capitán y se encuentra en fase de comple-



Parte de la SATA móvil en la Base Aérea de Aviano.

mentar el material de que constará el sistema mixto Espada-2000 de misiles Mistral (I/F) y Aspide (EM) con un radar de detección bidimensional con un alcance aproximado de 40-50 Kms. con IFF/SIF, del que dependerán dos secciones de fuego con radar de seguimiento y tiro y dos lanzadores dotados de seis misiles Aspide 2000 cada uno, además de los tres lanzadores Atlas que se integrarán en el centro de detección, que a su vez tendrá capacidad para integrarse en el sistema de defensa aéreo del Ejército del Aire, a través de Link. En la actualidad se realizan ejercicios con el sistema Atlas, en el que cada lanzador dispone de dos misiles Mistral y que se integra en los despliegues que se realizan con el Ejército de Tierra en aquellos ejercicios en que el mando lo considera necesario, además de los específicos de la sección, donde gracias a las posibilida-



Un lanzador Atlas operando en el polígono de tiro de Bardenas.

des del polígono de tiro de Bardenas, los operadores del Mistral son capaces de realizar todo tipo de interceptaciones, alcanzando un alto nivel de entrenamiento.

todas sus modalidades, CDS, PDS, LAPES, paracaidistas en automático, manual, Haho y Halo.

Pieza clave para el desarrollo de los mismos son los equipos de con-

La sección de Apoyo al Transporte Aéreo, al mando de un capitán, consta de tres SATA,s móviles equipadas con transferidores y uñas de diversas prestaciones y de tres equipos de control de combate capaces de operar en cualquier condición, terreno y circunstancia. Esta sección tiene la responsabilidad de proporcionar el material y el personal necesario para que las unidades de transporte del Ejército del Aire puedan llevar a cabo su entrenamiento y alcanzar los niveles operativos que se requieran. Este entrenamiento se realiza en los planes de instrucción de lanzamientos de caras (PLIC,s) que se vienen realizando en la Base Aérea de Villanubla y el Aeródromo de Ablitas, donde se lanzan cargas y personal en



Llegada a la Base Aérea de Zaragoza del Mistral.



Una de las SATA,s móviles en acción.

trol de combate (CCT), que con su sacrificio y esfuerzo se preparan, no sólo para atender los PLIC, con su control, señalización y lanzamientos Halo-Haho, sino que se preparan para apoyar las operaciones y ejercicios que requieran su presencia.

La sección de Apoyo, al mando de un capitán, proporciona a las distintas secciones y despliegues, desde las comunicaciones, equipos especiales, paracaídas, vehículos y hasta módulos prefabricados con el fin de dotar de instalaciones aquellos despliegues que lo requieran. Podemos decir que esta sección lleva sobre sus espaldas la logística de la unidad. El crecimiento espectacular de la unidad, no sólo en personal, sino en medios, hace a esta sección base fundamental para que el resto de las secciones puedan desarrollar su trabajo con las mejores garantías y en las mejores circunstancias.

Sin apenas haber realizado el rodaje, la EADA tuvo

la oportunidad de demostrar la necesidad de contar con unidades de este tipo en el destacamento Icaro, dentro de la operación "Deny Flight" que en la actualidad, sigue desarrollando con brillantez en la Base Aérea de Aviano (ITALIA).

También ha participado y participa en diversos ejercicios relevantes para el Ejército del Aire, como los "Coalition-Flag" en Estados Unidos, así como otros ejercicios, Adventure-Exchange, Iberia, Tormenta, Matador, Azor, DAPEX, etc. en los que con

uno o varios equipos de las distintas secciones han desarrollado su trabajo con absoluta dedicación y entrega.

En el mes de diciembre pasado se han cumplido 25.000 saltos paracaidistas en sus distintas modalidades, habiendo lanzado 3,5 millones de Kgs., sin contabilizar la carga aerotransportada.

Con este resumen se pretende dar a conocer una unidad del Ejército del Aire, que a pesar de su juventud, posee la experiencia de su antecesora, las ganas de trabajar de un personal que día a día demuestra su profesionalidad y con el suficiente empuje para poder ganar la apuesta del futuro ejército profesional ■



Punto de registro y control en una estación de descontaminación NBQ de personal.